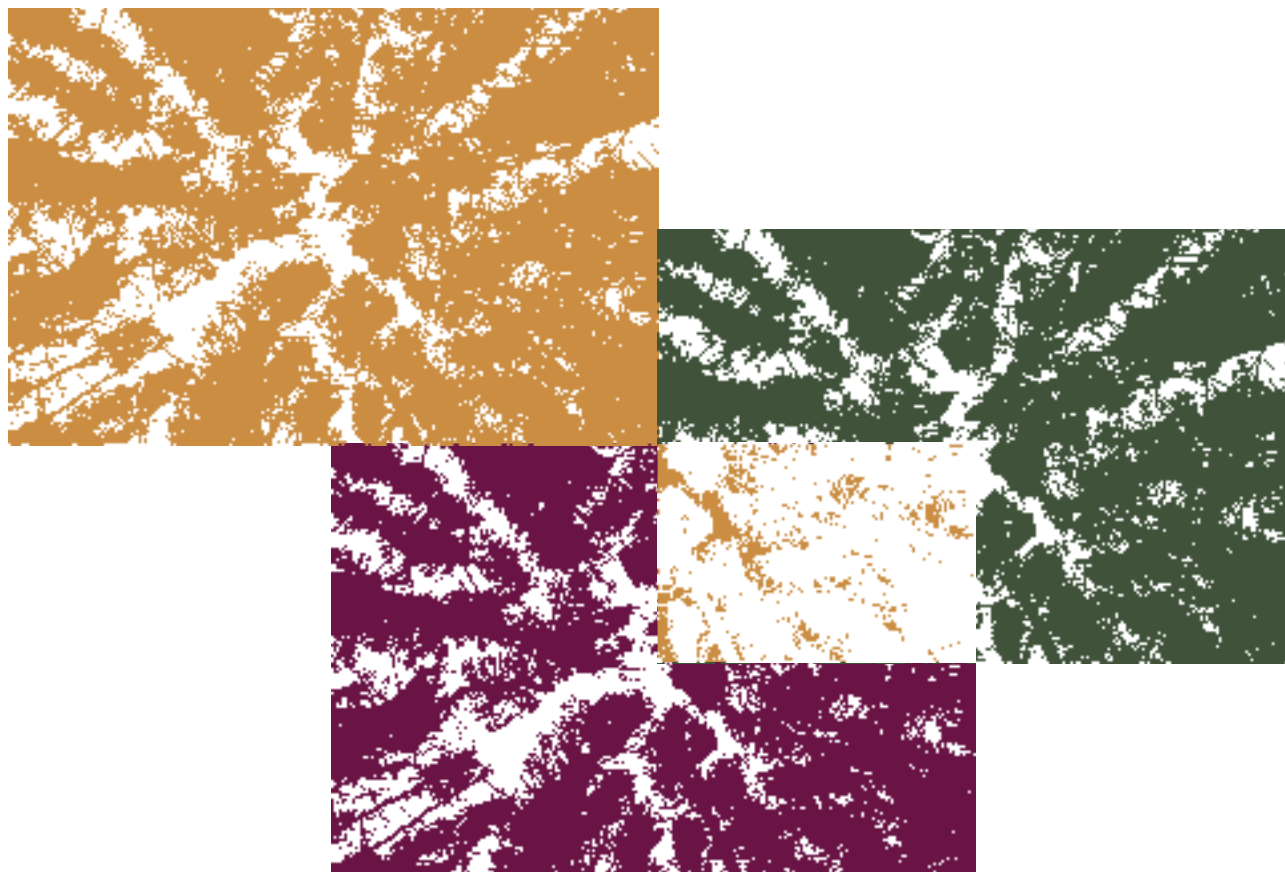


ÅRSREDOVISNING 2000





VARFÖR QBERA?

För tio år sedan fanns i Sverige sju virkesmättningsföreningar, dvs intressentägda organisationer med syfte att opartiskt mäta och värdera skogsråvara. Under senare delen av nittioalet genomfördes flera fusioner innebärande att antalet föreningar år 1999 var nere i fyra.

År 1999 beslutade virkesmarknadens parter att sammanföra VMF Mellan och Wermländska Inmättningsföreningen i en ny gemensam organisation. Från virkesmarknadens parter framfördes samtidigt behovet av en förnyelse och att i den nya organisationen stärka profilen som ett modernt serviceföretag inom skogsnäringen. Huvuduppgiften att mäta skogsråvara skall ständigt förbättras och detta skall ske i dialog med uppdragsgivaren med det enskilda uppdraget i fokus. Den kunskap som finns i organisationen skall även utnyttjas för att hjälpa intressenterna i deras interna processer som syftar till utveckling av bl a virkets tillredning och administration. För att leva upp till dessa målsättningar krävs att den nya organisationen har kompetenta medarbetare som jobbar utifrån ett decentraliserat arbetssätt.

För att markera det nytänkande som stadfästes då den nya organisationens strategi fastlades, antogs företagsnamnet VMF Qbera. Begreppet VMF borgar för en tradition av hög kvalitet i de tjänster som utbjuds. Namnet Qbera associerar till den gamla skogliga termen "kubering" som betyder volymeräkning; bokstaven Q är den internationellt vedertagna symbolen för kvalitet.

Vid fusionen sammanfördes två organisationer med ca 400 anställda, som totalt hanterade ett virkesflöde på drygt 40 miljoner m³fub. Verksamheten i sin nuvarande form omfattar ett geografiskt område som stäcker sig från Åtvidaberg och Uddevalla i söder till Hede och Gnarp i Norr, samt Gotland. Från Wermländska Inmättningsföreningen överfördes även två mättningsföretag i Baltikum, (dotterbolag).

VERKSAMHETSIDÉ.

VMF Qbera är ett opartiskt tjänsteföretag som

- utför och utvecklar korrekt och rationell mätning i huvudsak skogsindustriella råvaror
- utvecklar och marknadsför servicetjänster av hög kvalitet till gagn för medlemmarna.

KONSULT: BgD-information GRAFISK DESIGN: Mellerstedts Reklam

FOTO: Håkan Karlsson (anställd vid VMF Qbera)

TRYCK: Accidenstryckeriet, Sundsvall, 2001

INNEHÅLL

1 Sammanfattning

2 VD kommentar

3 Förvaltningsberättelse

7 Axplock ur verksamheten

13 Resultaträkning

14 Balansräkning

16 Kassaflödesanalys

17 Noter

20 Vinstdisposition

21 Sammanställning av totala kostnader

22 Revisionsberättelse

22 Styrelse

24 Organisation

25 Medlemmar

Föreningsstämma äger rum i Katrineholm den 22 maj 2001 kl 15⁰⁰.





Stefan Eriksson, vid mätplatsen i Skurskär, mäter höjd och bredd.

FUSIONEN MELLAN VMF MELLAN OCH WIF GENOMFÖRD

Den under 1999 beslutade fusionen mellan VMF Mellan ek. för. och Wermländska Inmätningssällskapet ek. för. i nybildade VMF Qbera ek.för., har fullföljts under år 2000. En ny strategi är fastlagd, vilken ligger till grund bl a för den omorganisation av verksamheten som genomförts under året.

MÄTNINGSVERKSAMHETEN

Ökade volymer och färre årsarbeten innebär förbättrad produktivitet och effektivitet. Belägningsgraden har påverkats negativt av företagsnedläggningar under 1999 och 2000.

OMSÄTTNING

Moderföreningens omsättning uppgår till ca 137 (141) mkr.

RESULTAT

VMF Qbera redovisar i moderföreningen ett resultat på 1 801 kkr. Resultatet påverkas av engångsposter; dels strukturkostnader till följd av fusionen mellan VMF Mellan och WIF, -3 202 kkr, dels återbetalning av SPP-medel, 11 148 kkr.

PERSONAL

Medelantal anställda under året var 378 (406).

VOLYMER

Redovisade volymer som inmätts inom VMF Qberas område uppgick till 45,2 (40,4) miljoner m³fub.

MÄTNINGSKOSTNAD

Mätningens kostnaden uppgick i genomsnitt till 3,01 (3,24) kr/m³fub. Andelen stockmätning var 18,2 (19,8) %.

Fotnot 1. Jämförelsetal mot 1999 utgörs av VMF Mellan 1999 och WIF 98/98.

Fotnot 2. VMF Mitt ek för stiftades 1999-06-17 och namnändrades under år 2000 till VMF Qbera ek för.

STRUKTURPROCESSER FÖRÄNDRAR BEHOVEN

Inom skogsnäringen sker för närvarande flera förändringsprocesser som i hög grad påverkar dess infrastruktur. Virkets mätning och redovisning är en central del i denna infrastruktur.

BRANSCHSTRUKTUREN.

Inom skogsnäringen pågår just nu en stark omstrukturering som innefattar dels ägarstrukturen, dels en koncentration av virkesflödet till färre och större produktionsenheter. Verksamheterna renodlas och en tydlig trend finns att produktionsenheterna inriktas mot ökad grad av produktspecialisering mot utvalda produkt- och kundsegment.

Volymkoncentrationen till färre och modernare enheter innebär för VMF Qbera generellt att förutsättningarna för att förbättra effektivitet och produktivitet i den traditionella virkesmätningen ökar.

Förändringarna i industrins ägarstruktur och företagens ökande tydlighet vad gäller val av slutprodukter och kunder, dvs specialiseringen, innebär att informationsbehoven kring råvaran generellt sett ökar, men även divergerar utifrån den valda affärsinriktningen.

Även inom den direkta virkeshandeln sker omställningar; nya konstellationer och aktörer uppstår på såväl säljarsidan som köparsidan, vilket kan bidra till förändringar kring var, när och hur information insamlas och redovisas.

ÖKAT FOKUS PÅ LOGISTIK.

En generell trend är även den växande inriktningen mot att optimera flödesstyrningen från skogen till industrin. Ökad information behövs för att dels optimera transporter och lager, dels att få kännedom om råvarans kvalitet genom hela flödet med syfte att skapa bättre förutsättningar för planering av den kommande industriella processen.

VÄXANDE VIRKESIMPORT.

Importen av virkesråvara från främst Östeuropa har de senaste åren ökat starkt och kan antas fortsätta öka. Behovet av ändamålsenliga mättnings- och informationssystem kring importen är växande.

UTVECKLING MÄTNING OCH REDOVISNING.

Ovan har nämnts några viktiga processer som påverkar utvecklingsbehoven inom mätning och redovisning av skogsråvara de närmaste åren. I grunden finns i Sverige en effektiv väl fungerande infrastruktur för detta genom



VMF vad gäller mätning och SDC inom virkesredovisningen.

Gemensamt inom denna infrastruktur finns behov att bedriva utveckling inom flera viktiga områden:

- mätmetoder och redovisningslösningar som bygger på effektiva gemensamma system och som klarar att leva upp till ett varierande informationsbehov
- mätpunkter; kvalitetssäkrad information vid olika punkter i logistikkedjan, (skördare, bilväg, industri)
- support från kompetent personal till köpare och säljare kring virkets tillredning, beordring, mätning och redovisning

VMF QBERA VÄL I FAS MED UTVECKLINGEN.

Den utformning av strategi och organisation för VMF Qbera som fastslogs efter den senaste fusionen baseras i allt väsentligt på de övergripande förändringar som här beskrivits. Inom organisationen pågår ett flertal projekt och aktiviteter i syfte att möta framtiden. Ökad samverkan med SDC vad gäller support till våra gemensamma kunder och genom olika projekt är en viktig ingrediens i det framåtriktade arbetet.

VMF Qberas utmaning kommande år är att bygga för framtiden utan att tappa fokus på våra kortsiktiga mål; att tillsammans med varje kund effektivisera och i övrigt förbättra vårt arbete i varje enskilt uppdrag samt även uppnå ökad effektivitet i den egna organisationen.


Anders Rixon, VD

STORA OMSTÄLLNINGAR UNDER VMF QBERAS FÖRSTA ÅR

VERKSAMHETEN OMFORMAS.

Under 1999 beslutades att sammanföra verksamheterna i VMF Mellan ek för och Wermländska Inmättningsföreningen ek för i ett nytt företag. VMF Qbera ek för bildades.

MEDLEMMAR

I och med att fusionen mellan VMF Mellan ek för och Wermländska Inmättningsföreningen ek för fullföljdes, övergick, i enlighet med fusionsavtalen, medlemmarna i dessa föreningar till VMF Qbera. Dessutom tillkom sju nya medlemmar under året innebarande att föreningen vid utgången av år 2000 omfattade totalt 189 medlemmar. Av dessa representerar 142 st köparintessen och 47 säljarintessen.

Fotnot.

Den 17:e juni 1999 bildades VMF Mitt ek för. I denna förening infuserades VMF Mellan ek för och Wermländska Inmättningsföreningen ek för. VMF Mitt ek för namnändrades till VMF Qbera ek för under år 2000.

I samband med bildandet av VMF Qbera lade styrelse och VD fast en strategiplan som, bl a mot bakgrund av den stora geografiska spridningen, betonar att verksamheten skall utvecklas utifrån ett decentraliserat perspektiv med det enskilda uppdraget i fokus. Strategiplanen betonar även att VMF Qbera har en viktig roll som kunskapsspridare inom sitt fackområde.

STRATEGIPLAN FASTLAGD

Arne Björn, vid mätplatsen i Skutskär bedömer fastvolymen.



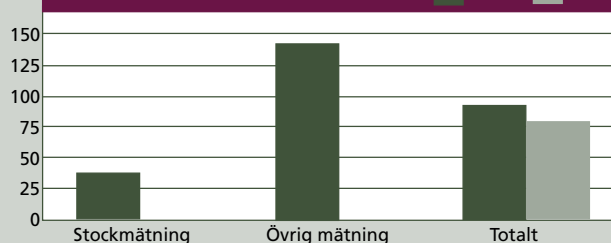
Arne Björn, vid mätplatsen i Skutskär bedömer fastvolymen.

TVÅÅRSÖVERSIKT – MODERFÖRENINGENS RESULTAT OCH STÄLLNING

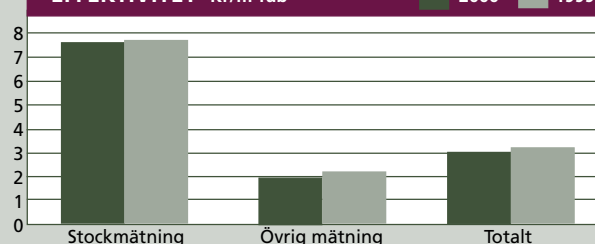
	2000	1999
VMF Qberas rörelsekostnad, kkr	-142 877	-141 993
Utdebiterade kostnader, kkr	136 899	141 176
Rörelseresultat i ordinarie verksamhet, kkr	-5 978	-817
Strukturkostnader vid fusion, kkr	-3 202	0
Återbetalning SPP-medel, kkr	11 148	
Rörelseresultat, kkr	1 968	-817
Redovisad inmätt volym, km ³ fub	45 227	40 422
Antal årsarbeten	378	406

Fotnot: uppgifter för 1999 avser VMF Mellan 1999 och WIF 98/99 proforma

PRODUKTIVITET M³fub/mättimme



EFFEKTIVITET Kr/m³fub



Nore Andersson vid mätplatsen i Karskär mäter sågtimmer.



Kärnverksamheten, mätning av skogsråvara, utvecklas mot allt mer automatiserade och datoriserade system vilket innebär att kraven på kompetens hos de anställda ökar. Personalens kompetensutveckling är ett prioriterat utvecklingsområde inom VMF Qbera. Under året har flera utbildningsinsatser igångsatts, främst inom IT-området.

Förutom den högt prioriterade vardagsrationaliseringen uttrycker strategiplanen ett behov att inom VMF Qbera aktivt delta i utveckling av nya mätmetoder och ny teknik inom virkesmätningen, såväl regionalt som ur ett riksperspektiv. Samverkan med övriga VMF samt SDC och VMR är ofta nödvändig i dessa frågor.

NY ORGANISATION

För att skapa förutsättningar för att leva upp till strategiplanens intentioner genomfördes i början av år 2000 en omfattande omorganisation som innebar att de 11 tidigare mätningstrakter ombildades till 6 nya mätningstrakter, (MO.n), som leds av en områdeschef, (MO-chef), vars främsta uppgift är att leda och utveckla verksamheten inom MO.t i dialog med uppdragsgivare och personal.

Inom varje MO finns ca 50-60 virkesmätare och till sin hjälp i den dagliga planeringen har MO-chefen en planerare, (biträdande MO-chef).

I den nya organisationen avskaffades förmansnivån och ett arbete pågår för att skapa allt mer självgående mätplatser. Ett lokalt löneavtal med mätarna har under året upprättats för att stödja denna utveckling samt för ökad flexibilitet inom mätarkåren vad avser rörlighet mellan olika mätplatser.

HANDLINGSPLANER I SAMSPEL MED KUNDER OCH ANSTÄLLDA

Vid starten av VMF Qbera utsändes enkäter till kunder och anställda för att utifrån olika kriterier betygsätta verksamheten. Båda enkäterna gav vid handen att verksamheten i grunden är väl förvaltd men såväl kunder som anställda understryker behovet av ledningens engagemang i utvecklingen av verksamheten på varje enskild uppdragsplats.

Dessa resultat ligger till grund för de handlingsplaner som upprättats på varje MO. I handlingsplanerna är dialogen med den enskilda kunden och de lokala mätarna kring förbättring av verksamheten alltid i fokus.

FÖRDELNING AV VOLYMER ÅR 2000 PER MÄTMETOD OCH SORTIMENT

Mätmetod		Timmer-sortiment	Massa- och fiberved	Cellulosafliis	Spån,bark, bränsle	Totalt
Stockmätning (därav stickprov)	metod 2	8 419 160	90 90			8 509 250
TBF-mätning	metod 3	5 654	15 796		134	21 584
Trav- och skäppmätning	metod 4	232		2 805	1 387	4 424
Bedömning	metod 5-6	4 967	2 141	867	8	7 983
Vägning	metod 7	319	348	1 739	240	2 646
Räkning	metod 8	81				81
Totalt *)		19 672	18 375	5 411	1 769	45 227
varav bemyndigad mätning		422	18		429	869

*) av totalvolymen är 169 km³fub redovisad genom Skogdata i Oslo, övriga volymer genom SDC

VERKSAMHETEN KVALITETSSÄKRAS

Den nya organisationen innebär ett decentraliserat arbets-sätt, vilket skapar behov av gemensamma riktlinjer samt system för att målstyra och följa upp verksamheten.

Ett arbete för att kvalitetssäkra verksamheten mot kraven i ISO 9000 har påbörjats under år 2000 och beräk-nas vara avslutat 2001.

Ett system för ledningens ekonomiska uppföljning av nyckeltal, med MO och enskild mätplats som bas, är under uppbyggnad under systembenämningen QBUS, (Qbe-ras Budget- och UppföljningsSystem).

KUNSKAPSPRIDNING PRIORITERAT OMRÅDE

För att stötta säljare och köpare på virkesmarknaden vad gäller kunskap kring virkets tillredning, (aptering), samt virkets administration, (virkesorder, VIS), arbetas från VMF Qbera med kurspaketen "Guldkortet", som främst vänder sig mot avverkningslag i skogen och som bedrivits inom VMF Nord och Syd med stor framgång samt "Mer-värde i mätningen" kring virkesadministration för skogli-ga tjänstemän. De senare kurserna bedrivs i samverkan med SDC.

REGIONAL STYRNING AV MÄTNING OCH VIRKESREDOVISNING

Som forum för de regionala parterna på virkesmarknaden att diskutera regler för och utveckling av virkesmätningen, har under året bildats en partssammansatt teknisk kom-mitté som lyder under VMF Qberas styrelse med förening-ens VD som ordförande.

Skogsdatagruppen har motsvarande roll gentemot VMF Qbera samt SDC i frågor som rör virkesredovisningen.

ÖKADE VOLYMER – FÖRBÄTTRAD PRODUKTIVITET.

Under år 2000 ökade den inmätta volymen inom VMF Qberas område med 12 %. Mätningkostnaden sjönk med 7 % och produktiviteten förbättrades från 79 m³fub per mättimme till 93 m³fub per mättimme. Struk-turförändringar inom näringen, framförallt Fagerlids konkurs, innebärande övertalighet i personalstyrkan en stor del av året, bidrog till att beläggningsgraden inom mätarkåren sjönk i förhållande till fjolåret.

KVANTITETER, PRODUKTIVITET OCH EFFEKTIVITET

Mätningen har under året huvudsakligen utförts vid ca 130 fasta mätplatser. (Med fasta mätplatser avses industri, hamn eller terminal). Genom VMF Qbera har redovisats 45,2 milj m³fub, vilket är en ökning med c:a 12 % mot föregående verksamhetsår i VMF Mellan och WIF proforma.

Den relativt goda marknadssituation som rått för fler-talet skogsprodukter under året, har inneburit högt kapa-citetsutnyttjande inom industrin och god avsättning för skogsråvaran. Det mycket höga råvaruflöde som konstate-rades under första halvåret, dämpades under hösten, till stor del som följdverkan av höga nederbördsmängder inne-bärande störningar i skogsbruket och på flera sågverk, främst i Västsverige.

Fagerlidskoncernens konkurs i slutet av 1999 kom att innebära att verksamheten upphörde vid flera mätplatser inom VMF Qberas område varför en personalövertalighet inom mätningens verksamheten blev fallet under en stor del av första halvåret. Detta i kombination med lokalt kraftigt reducerad inmätning under senhösten till följd av regnväd-

ANTAL ANSTÄLLDA OCH ÅRSARBETEN

	Antal anställda		Årsarbeten	
	2000-12-31	1999-12-31	2000	1999
Virkesmätare	342	342	342	355
varav kvinnor	24	22	20	19
Övriga	38	50	36	51
varav kvinnor	9	14	9	13
Totalt	380	392	378	406
varav kvinnor	33	36	29	32

MÄTNINGSPERSONALENS BELÄGGNINGSGRAD

	2000	1999
Totalt avlönad tid, tim	536 830	560 082
Fakturerad tid, timmar	506 647	536 590
varav		
mätning	465 176	
övrigt arbete	40 793	
separata uppdrag	678	
Beläggningsgrad, %	94.4	95.8
Mätning av övriga anst., tim *)	7 143	16 974

*) inkl legoarbeta av Trätåg AB

Fotnot: uppgifter för 1999 avser VMF Mellan 1999 och WIF 98/99 proforma

ren innebar att beläggningsgraden bland mätningsspersonalen sjönk till 94,4 % mot 95,8 % året innan.

Antalet effektiva mätningstimmar, (all personal), minskade 5,2 % vilket i kombination med volymökningen innebar att produktiviteten ökade med 18,4 % mot fjolåret och effektiviteten, (mätningsskostnaden per m²fub), förbättrades med 7 %.

KOSTNADER, DEBITERING OCH RESULTAT

VMF Qberas rörelsekostnad för ordinarie verksamhet ökade marginellt med ca. 0,5 %. Totalt, inklusive strukturkostnader till följd av fusionen, redovisas en total kostnads massa som är 2,9 % högre än föregående år.

Av den totala kostnaden, (inkl. särredovisade strukturkostnader vid fusionen), har 94 % utdebiterats till medlemmarna. Det rörelseunderskott som därmed uppstått har kompenseras av återbetalning av SPP-medel, (engångspost), varvid rörelseresultatet blir positivt, ca 2 mkr.

VMF Qberas resultat år 2000 påverkas sålunda i hög grad av poster av engångskaraktär. Skälet till de minskande intäkterna; "utdebiteringen till medlemmarna", beror främst på att mätningen effektiviseras med minskande antal debiterbara timmar som följd. Även föreningens overheadkostnader fördelas via den debiterbara tiden för mätning, vilket innebär att ett behov uppstår att öka debiteringen, (kr/tim), i takt med att den debiterbara tiden sjunker.

Mot denna bakgrund har beslutats dels att ett intensivt arbete skall bedrivas i syfte att minska overheadkostnaderna, bl a genom ökat samarbete SDC, samt i större omfattning än tidigare ta betalt för service som ges via centrala funktioner. Beslut har även fattats att en översyn av debiteringsmodellen skall göras. Alternativa möjligheter att separera direkta och indirekta kostnader för mätningen skall utvärderas med timmar resp. inmätta volymer som fördelningsgrund.

Inför år 2001 har dock styrelsen konstaterat att utdebiteringen per timme måste höjas för att ett nollresultat skall kunna uppnås detta år.

KONTROLLMÄTNING

Under året har ordinarie kontrollmätning utförts enligt Virkesmätningrådets normer med resultat som redovisats för föreningens styrelse och som separat sammanfattas i nyckeltalsterm. Se sid. 7-8.

Utöver ordinarie funktions- och kompetenskontroll har



Stefan Eriksson, Skutskär, sållar flis.

av part begärd kontroll genomförts vid sju tillfällen. Samtliga har avsett massaved.

VIOL-SYSTEMET

Under året har SDC bytt produktionsmiljö och systemrutiner för delar av VIOL-systemet. Dessa förändringar har under en inledning medfört störningar med bl a ökat antal avvísningar av mätningar och försenad utredovisning som följd. En stor del av rapporterade avvísningar har varit hänförliga till det nya Virkesordersystemet.

I slutet av året kunde dock konstateras att avvísningssläget stabiliserats på nivåer ned mot vad som var fallet före omläggningen och många fördelar kan konstateras med de nya systemdelarna.

DOTTERBOLAGEN I BALTIKUM

Verksamheten i Estland och Lettland, (VMF Estonia respektive VMF Latvia), är nu väl etablerad och ekonomiskt i balans. Överskotten i verksamheten står i paritet med de mål för rörelsemarginal som uppställts av moderföreningens styrelse.

I VMF Qberas koncernbokslut ingår dotterbolagens räkenskaper.

Vad beträffar föreningens resultat och ställning i övrigt, hänvisas till resultat – och balansräkningar med tillhörande bokslutskommentarer på sidorna 13-20 (utdrag ur årsredovningen).

MÄTNINGSPERSONALENS ÖVERTID

	2000	1999
Betald övertid, tim	17 200	15 296
% av ordinarie tid	3,23	2,7

SJUKFRÅNVARO

	2000	1999
Korttid, < 14 dagar		
Mätare	1,60%	1,60%
Övriga	0,80%	0,20%
Långtid, < 14 dagar		
Mätare	2,20%	2,20%
Övriga	2,00%	1,70%

KONTROLLMÄTNING EN VIKTIG KVALITETSSÄKRING



Tonny Kubénka, kontrollchef och kontrollmätare Lars Eriksson, kontrollmäter massaved.

En virkesmätares verksamhet omfattar stora ekonomiska värden. Det rör sig i medeltal om ca 50 Mkr per år. Inom Qberas verksamhet innebär det ett virkesvärde om ca 15-20 miljarder. Avvikelse i form av under- eller överskattning kan därför få betydande konsekvenser för virkesmarknadens parter.

Det är mot den bakgrunden som kontrollverksamheten utgör en viktig kvalitetssäkring. Kontrollverksamheten är strikt reglerad och utförs enligt "Normer för kontroll och uppföljning av mätning", utfärdade av Virkesmätningsrådet (VMR). Kontrollverksamheten sker dels genom en inom virkesmätningsföreningarna fortlöpande intern kontroll, dels efter av part begärd kontroll. Den interna kontrollen indelas i:

- Funktionskontroll
- Kompetenskontroll
- Kontroll av mätutrustning

Funktionskontrollen kan betecknas som det viktigaste inslaget i den interna kontrollen.

Den syftar till att ge en representativ bild av hur mätningen som helhet fungerar och bl.a. ge underlag för behov av eventuella förbättringar, arbetsförutsättningar, utbildning m.m.

Kompetenskontrollen avser att visa om mätaren kan tillämpa mätningsinstruktionerna.

" KONTROLLEN ETT STÖD "

– Det är viktigt att kontrollverksamheten inte uppfattas som något negativt, säger Qberas kontrollchef Tonny Kubénka. Rätt utnyttjad bör istället kontrollerna vara ett stöd för mätarna och en garanti för att mätningen motsva-

KONTROLLKVOTER*, ANTAL PER INTERVALL

SÅGTIMMER, BRUTTOVOLYM								
Intervall	0,97-0,98	0,98-0,99	0,99-1,00	1,00-1,01	1,01-1,02			TOTALT
Antal mätplatser	1	19	24	1	1			69
SÅGTIMMER, VÄRDE								
Intervall	0,98-0,99	0,99-1,00	1,00-1,01	1,01-1,02	1,02-1,03	1,03-1,04	1,05-1,06	TOTALT
Antal mätplatser	3	13	18	18	10	6	1	69
MASSAVED, BRUTTOVOLYM								
Intervall	0,96-0,97	0,98-0,99	0,99-1,00	1,00-1,01	1,01-1,02			TOTALT
Antal mätplatser	1	1	8	11	1			22
MASSAVED, VÄRDE								
Intervall	0,94-0,95	0,97-0,98	0,98-0,99	0,99-1,00	1,00-1,01	1,01-1,02	1,02-1,03	TOTALT
Antal mätplatser	1	1	2	4	7	6	1	22

* Kontrollkvoterna avser kvot mellan ordinarie mätning och kontrollmätning

rar ställda förväntningar. De är också ett viktigt led i utbildningen av mätarna genom den fortlöpande dialog med kontrollmätarna som kontrollmätningarna innebär.

ÅTTA KONTROLLMÄTARE

Kontrollorganisationen inom Qbera omfattar förutom Tonny Kubénka åtta kontrollmätare varav sex arbetar inom resp. Mätningens område (MO) och två över MO-gränserna och som ett stöd för de övriga kontrollmätarna.

BEGÄRD KONTROLL

Det andra inslaget i kontrollverksamheten, begärd kontroll, kan beställas av var och en som är berörd av mätningen. En sådan mätning kan, beroende på de praktiska förutsättningarna, göras antingen före eller efter ordinarie mätning. Begäran om kontroll skall skriftligt beställas hos VMR som utser vem som skall utföra mätningen. Här gäller att ansvarig kontrollmätare inte får vara anställd vid den förening inom vars område kontrollen begärts. Kontrollmätningens resultat gäller alltid oavsett avvikelens storlek.

Om den ordinarie mätningens resultat avviker med 5% (vid travmätning 7%) eller mer från kontrollmätningens resultat så står berörd virkesmätningens förening för kostnaderna. Är avvikelserna mindre skall den som begärt kontrollen betala kostnaderna för den, dock högst 5.000 kr. Gäller kon-

trollen enbart volym skall ovan nämnda procenttal minskas med två procentenheter.

ANTAL KONTROLLER

Inom Qbera genomfördes under 2000 stockvis funktionskontroll av sågtimmer och massaved sortiment vid 1 040 tillfällen. Därutöver tillkommer funktionskontroller av flissållning och flismätning samt travmätning av sågbara sortiment och fiberskiveved. Antalet begärda kontroller var sju under 2000. Kontrollmätarna har dessutom genomfört kompetenskontroller och övriga uppföljningar vid ett stort antal tillfällen.

SAMORDNING AV KONTROLL

För en samordning av kontrollverksamheten över virkesmätningens föreningarnas områden finns en kontrollkommission under ledning av VMR. Övriga parter i kommissionen är virkesmätningens föreningarnas kontrollchefer samt en representant för Skogsstyrelsen.

Målet för kommissionens arbete är att genom slumpmässigt utvalda tidigare kontrollmätta stockar eller partier skapa underlag för en nödvändig samordning och likriktning av den ordinarie mätningen inom eller mellan föreningarna.

FUNKTIONSKONTROLLENS OMFATTNING

ANTAL MÄTPL.	METOD	FACIT	ANTAL K-OBJEKT	KONTR. VOLYM	MÅTTSLAG
PARTIVIS KONTROLL					
<i>Travmätning med bestämning av fastvolymprocent, (TBF)</i>					
31	Sågbara sortiment	Stockmätn.	200	2 772	m ³ fub
1	Fiberskiveved	Stockmätn.	18	164	m ³ fub
<i>Travmätningsskäppmätning, (T)</i>					
6	Flis	Skäppmätn.	24	2 126	m ³ s
3	Sågspån etc.	Skäppmätn.	28	3 238	m ³ s
STOCKVIS KONTROLL					
<i>Stockmätning, (S)</i>					
69	Sågtimmersortiment	Stockmätn.	66 282	10 671	m ³ to
22	Massavedssortiment	Stockmätn.	11 301	574	m ³ tr
15	Sållning av cellulosafelis		215 stickprov		



Tonny Kubénka kontrollmäter sågtimmer genom att bl.a räkna årsringar inom bedömningsområdet.

SÅLLNING AV CELLULOSAFLIS

Fraktion	Bark	1	2	3	4	5	Röta	TOTALT
Ordinarie mätning, %	0,27	0,17	6,12	85,41	7,45	0,58	0,00	100
Kontroll, %	0,25	0,20	6,14	85,63	7,23	0,55	0,00	100

OMRÄKNINGSTAL VID STICKPROVSMÄTNING AV MASSAVED

Kollektivtyp	Antal travar	Bruttovolym		Nettovolym	
		Omräkningstal	Medelfel per koll.	Omräkningstal	Medelfel per koll.
Maskinell avverkning	1978	0,998	0,67	0,985	0,83
Motormanuell avverkning	230	0,993	0,79	0,976	1,02

Dialog för bättre kommunikation och arbetsplats



Mätplatsträff i Iggesund. Vid kortändan Lennart Persson, MO-chef, t.v. Nils-Gunnar Fernlund och t.h. uppifrån Roland Henriksson, Kent Hedlund och Ove Olsson.

Regelbundna mätplatsträffar i organiserad form är ett av de många inslagen i Qberas kvalitetsarbete. Målet är att med en fördjupad dialog lösa aktuella arbetsplatsfrågor i konstruktivt samförstånd med engagemang från alla berörda.

Detta är ett av intrycken som präglar ett samtal med mätplatspersonal vid Iggesunds Bruk och mätningsområdeschefen Lennart Persson.

– Mätplatsträffar i någon form förekom ju också i den tidigare organisationen, men nu känner vi uttalat krav att hålla träffar i mer formell ordning och frekvens, kanske minst fyra gånger per år och det upplever vi enbart som positivt, är den allmänna meningen.

Dagordningen kan variera från fall till fall, ibland kan det finnas bara ett ämne på agendan, exempelvis huvudfrågor som skiftscheman och arbetsplatsorganisationen som varit aktuella i Iggesund i nära tid. Men arbetsplatsfrågor i alla tappningar diskuteras liksom frågor om produktivitet och – inte minst- resultat av kontrollverksamheten som ett viktigt inslag i kvalitetstänkandet.

NYA ADMINISTRATIVA UPPGIFTER

Den senaste tidens uppdatering av tekniken på mätplatserna med PC-baserad tillgång till mail och webb med bl.a. möjlighet till rättning och korrigerig direkt i VIOL-

systemet innebär nya administrativa uppgifter som är intresseväckande inslag i mätplatsdialogen.

FÖRMANSFUNKTIONEN BORTA

I den nya organisationen är den tidigare, traditionella förmansfunktionen borttagen, vilket innebär intressanta perspektiv på arbetsplatsorganisationen i Iggesund och övriga mätplatser.

Inriktningen är att stimulera till allt mer självgående mätplatslag. I Iggesund diskuterar man att prova en funktion som man kallar "lagkapten" med ett samordnande ansvar, en funktion som skulle rotera – kanske veckovis- mellan så många som möjligt i mätlaget. Det skulle, tycker man, ge en mer direkt kommunikation mellan mätlaget och uppdragsgivare, åkare, truckförare och andra berörda. Bemanningsfrågor vid helger skulle också kunna hanteras i en sådan funktion.

DIREKT KOMMUNIKATION UTVECKLANDE

Samtalet rundas av med synpunkter på behovet att träffas i grupp även om tekniken öppnat ökade kommunikationsmöjligheter.

Det bestående intrycket av samtalet i Iggesund är att direktkommunikationen och utbytet av erfarenheter anses vara det mest utvecklande.

Förpackningskontroll unikt i Norrköping



Mätare Mikael Willaume (t.h) och MO-chefen Stefan Backman vid provtagning av returballar med returkartong.

Uppdragsgivare är Svensk Kartong Återvinning, en av fyra organisationer för materialinsamling.

Qberas roll är att mäta hur mycket av materialflödet är insamlat, dvs har varit ute i handeln och hos konsumenterna, vilka återvinningsnivåer som uppnås och vilken kvalitet det insamlade materialet håller.

– Kontrollen liknar i mångt och mycket flismätning vid vår normala verksamhet vid massaindustrierna, säger Stefan Backman, MO-chef i Norrköping. Urvalet av de ballar som skall kontrolleras sker slumpmässigt genom ett program för dataregistrering. Två borrhävar tas i varje ball följt av provning av torrhalten samt sortering.

Sorteringen görs i fraktionerna förpackningar, wellpapp, övrigt papper och övrigt material.

Kontroll av insamlad returkartong är ett, vad man kan kalla ett udda uppdrag inom Norrköpings mätningssområde. Bakgrunden till uppdraget vid industrierna Fiskeby Board i Norrköping och Örebro Kartong är det producentansvar som åligger de som tillverkar, importerar och/eller säljer förpackningsmaterial, ett ansvar som innefattar insamling och återvinning.

köping och Örebro Kartong är det producentansvar som åligger de som tillverkar, importerar och/eller säljer förpackningsmaterial, ett ansvar som innefattar insamling och återvinning.

Mätplatsrapport 3

Ny teknik bättre service

Den uppdaterade tekniken på mätplatserna med tillgång till mail- och VIOL-systemen innebär med pågående vidareutbildning- en kompetensutveckling för mätarna vilket i sin tur fyller en ambition att kunna göra mer för uppdragsgivarna, är ett inslag vid bl.a Norrköpings mätningssområde.

Från Norrköping kan också redovisas ett intressant försök till ett annat utvecklat uppdrag för mätningssområdet. Det avser sågverket i Lingham och innebär att Obera skall ta ett större helhetsansvar vid mätstationen. Detta helhetsansvar betyder att mätarna har kontrollen över virkesflödet från anmälda volymer in till sågverkets lager före mätning och lager efter mätning. Vidare skall mätarna sköta rättning, översyn och kontroll av anläggningen, spik- och metallstock samt enklare service och underhåll m.m. i anslutning till arbetsplatsen.

– Vi är visserligen bara i början av utvecklingen med att utnyttja den förnämliga informationskälla som VIS utgör, men vi kan förutse goda rationaliseringsmöjligheter i vår redovisning, bl.a bör vi kunna upphöra med vår timmerreskontra, säger Bo Wilhelmsson, Lingham's sågverk.



Från Norrköpings mätningssområde där virkesmätare Anders Nähdin hämtar information från VIS till uppdragsgivaren Bo Wilhelmsson, Lingham's såg, med MO-chefen Stefan Backman som "back up".

UPPDRAGSGIVARDIALOG ETT NYTT, UPPSKATTAT INSLAG

Sedan hösten 2000 är uppdragsgivardialogen (UG) ett fast och formaliserat inslag i VMF Qberas verksamhet, detta sedan det i strategiplanen fastslagits att i VMF Qberas inriktning skulle ingå en aktivare kontakt med uppdragsgivarna.

– Kommunikation med uppdragsgivarna har givetvis alltid förekommit i olika former, men det nya är att man gemensamt och skriftligen sätter ner målen för verksamheten. Det är i och för sig inget juridiskt bindande dokument men med båda parter underskrift kan man nog beteckna dokumentet som moraliskt bindande, säger Bodel Norrby, t.o.m. mars 2001 chef för mätningssområde Karlstad.

Huvudpunkterna i UG-dialogen sammanfattar hon så här:

- Planerad intransport under året till mätplatsen och bemanning av mätstationen.
- Kostnader för mätningen.
- Kvaliteten i mätningen, dvs resultat i jämförelse med kontrollmätningar.
- Ev. övriga uppdrag vid sidan av de ordinarie.

ÖPPEN REDOVISNING

– Ett nytt inslag är att avvikelser i mätningresultaten jämfört med kontrollmätningar vid resp mätplats redovisas i sin helhet.

– Och visst har en del avvikelser föranlett allvarliga frågetecken hos uppdragsgivarna.

VAD HAR NI GJORT DÅ?

– Så kraftfulla åtgärder som möjligt, bl.a. genom att styra om resurser, intensifierad utbildning m.m.

RESULTATET?

– Snabbt positivt, ibland överraskande positivt resultat.

FASTARE PLATTFORM

UG-dialogen är avgjort ett verkningsfullt steg i utvecklingen av det goda samarbete som vi alltid haft med mätningssidan. Den är bra för båda parter planering, säger Per-Olof Olsson, transportledare hos Stora Enso Forest i Skoghall. Liksom Bodel Norrby understryker han att det alltid funnits en tät kommunikation om mätfrågorna, men att detta med ett skriftligt dokument en gång om året ger en än fastare plattform för samarbetet.

– Vi har med tre stora industrier ett stort virkesinflöde

– ca 5 milj m³/år – men samtidigt ett mycket begränsat lagringsutrymme varför det krävs en ingående detaljplanering inte minst för mätningen. Det underlag som UG-dokumentet utgör är därför mycket värdefullt, säger Per-Olof Olsson.

Han uppskattar också den utökade redovisningen av mätresultaten.

– Vi har väl i stort inte noterat några uppseendeväckande avvikelser, men en och annan djupdykning kan ju, av naturliga skäl, förekomma, men vi är helt nöjda med de åtgärder som VMF Qbera då sätter in.

– Tilläggas kan, säger han, utgöra en samlokaliseringen av vårt kontor och VMF Qberas distriktkontor här i Skoghall ytterligare en faktor som underlättar kommunikationen. Vi kan ju träffas varje dag om så behövs.

Bodel Norrby, VMF Qbera och transportledare Per-Olof Olsson. Stora Enso Forest, Skoghall uppskattar båda systemet med uppdragsgivardialog.



Mätningen i Baltikum utvecklas positivt

De baltiska länderna blev i mitten av 90-talet en marknad för WIF och därmed också för VMF Obera. Efter att initialt varit frågan om utbildning, kontroll och uppbyggande av mätstationer har verksamheten successivt blivit operativ med egna mätande dotterbolag VMF Estonia och VMF Lativa (Lettland). Det senare bolaget arbetar också i Litauen.

Mätningens volymen uppgår till ca 900 000 m³fub. Antalet anställda i Estland är fem och i Lettland sju. Och som konstateras i förvaltningsberättelsen är verksamheten i Baltikum "nu väl etablerad och i ekonomisk balans".

Det var på initiativ från svenska och finska intressen på den baltiska virkesmarknaden som WIF fick förfrågan om ett intresse för verksamhet i Baltikum. Efter den konsultpräglade inledningen bildade WIF under verksamhetsåret 1998/99 de två dotterbolagen sedan det kommit intresseförfrågningar från svenska företag med virkesimport från Baltikum om lagerinventeringar och mätning före utskipping till Sverige.

– En fördel med att s a s "mäta ut" i exportländerna istället för att "mäta in" i Sverige är, som importörerna ser det att man då får en bättre information om lastens kvalitet beträffande lagerskador m.m. En annan fördel är en mer tillförlitlig lagerinventering, säger Anders Rixon.



Mätare och sågverksledning vid sågverket Vika Wood i Lettland. Som två från höger står Andis Saultis, chef VMF Lativa.

– Ett problem är att alla redovisningssystemen inte hunnit bli anpassade i samma takt och redovisningen är därför arbetskrävande med många sidorutiner. Det mesta redovisas visserligen i VIOL men fortfarande är en del sidorutiner manuellt arbetskrävande. Målsättningen är att vi 2002 skall kunna ha integrerat SDCs "Measurement Report" med nya VIOL och därmed enklare få fram följdokument som exempelvis mätbesked som bl.a utgör s k konossement (en sorts sjöfraktsedel) för fartygsbefälhavarnas behov.

Sammanfattningsvis ser Anders Rixon mycket positivt på utvecklingen i Baltikum. Han noterar också att det finns ett växande industri från inhemsk industri -sågverk och plywoodfabriker – för ett samarbete för opartisk mätning.

– Det är dock viktigt att ett vidgat arbetsfält i Baltikum inte enbart koncentreras på ökade volymer och vidgade geografiska områden. Vi måste också fortsätta att utveckla verksamheten ifråga om innehåll och kompetens.

Mätning av import i 15-tal hamnar

Ungefär hälften – mer än 5 milj. M³fub -av virkesimporten till Sverige tas in via hamnar inom VMF Oberas verksamhetsområde. Anlöpen sker i ett 15-tal hamnar från Iggesund i norr och Norrköping och Gruvön i söder.

En av de större importhamnarna är Stora Ensos massafabrik i Skutskär med ca 1 milj m³fub massaved, allt österifrån. Här mäts också ca 250.000 m³fub flis från Brasilien som kommer in via den djupare hamnen i Orrskär. Kvan-

titeterna innebär närmare hälften av Skutskärsfabrikens råvarubehov.

Till Skutskär kommer vanligtvis 4-5 fartyg i veckan med vardera 2.500-3.000 m³fub som last. Vanligaste exporthamn är Riga i Lettland men även ryska St.Petersburg är ofta förekommande i skeppslistan.

– Kvaliteten på både fartyg och virkeslast har avgjort förbättrats de senaste åren, säger Ove Söderkvist, bitr.chef inom Gävle mätningområde. Lagerskadorna kan förekomma under hösten på grund av sommarlagring. En del sotskador kan också finnas sedan man risbränt hyggen innan virket körts fram. Man kan dock inte beteckna skadefrekvensen som något större problem säger Söderkvist.



En vanlig syn i Skutskär, lossning av importvirke från öst

RESULTATRÄKNING

<i>Belopp i tkr</i>	Not	Koncern 2000	Moderförening 2000	Moderförening 1999
Nettoomsättning		138 907	136 892	–
Övriga rörelseintäkter		7	7	–
		138 914	136 899	–
Rörelsens kostnader				
Övriga externa kostnader	2, 3	-13 456	-13 086	-44
Personalkostnader	1	-133 409	-132 109	–
Avskrivningar av materiella anläggningstillgångar	4, 9	-765	-670	–
Jämförelsestörande poster	5	11 148	11 148	–
Övriga rörelsekostnader	6	-214	-214	–
Rörelseresultat		2 218	1 968	-44
Resultat från finansiella poster				
Ränteintäkter och liknande resultatposter	7	330	324	–
Räntekostnader och liknande resultatposter	7	-22	-18	–
Resultat efter finansiella poster		2 526	2 274	-44
Bokslutsdispositioner				
Förändring av överavskrivning	8	–	77	–
Förändring av periodiseringsfond	8	–	-653	–
Återföring SURV	8	–	857	–
Resultat före skatt		2 526	2 555	-44
Latent skatt		79	–	–
Skatt på årets resultat		-790	-754	–
Årets resultat		1 815	1 801	-44

BALANSRÄKNING

<i>Belopp i tkr</i>	Not	Koncern 2000-12-31	Moderförening 2000-12-31	Moderförening 1999-12-31
TILLGÅNGAR				
ANLÄGGNINGSTILLGÅNGAR				
Materiella anläggningstillgångar				
Inventarier, verktyg och maskiner	4, 9	1 433	1 286	–
		1 433	1 286	–
Finansiella anläggningstillgångar				
Fordringar hos koncernföretag		–	281	–
Andelar i koncernföretag	10	–	51	–
Andra långfristiga fordringar	5	7 392	7 392	–
		7 392	7 724	–
Summa anläggningstillgångar		8 825	9 010	–
OMSÄTTNINGSTILLGÅNGAR				
Kortfristiga fordringar				
Kundfordringar		15 978	15 698	–
Fordringar hos koncernföretag		–	47	–
Skattefordringar		160	196	–
Övriga fordringar	5	922	907	9
Förutbetalda kostnader och upplupna intäkter	11	12 530	12 524	15
		29 590	29 372	24
Kassa och bank		7 394	7 132	–
Summa omsättningstillgångar		36 984	36 504	24
SUMMA TILLGÅNGAR		45 809	45 514	24

BALANSRÄKNING

Belopp i tkr	Not	Koncern 2000-12-31	Moderförening 2000-12-31	Moderförening 1999-12-31
EGET KAPITAL OCH SKULDER				
Eget kapital	12			
<i>Bundet eget kapital</i>				
Insatser		18	18	–
Bundna reserver/Reservfond		1 364	198	–
		1 382	216	–
<i>Fritt eget kapital</i>				
Fria reserver		2 303	2 173	–
Årets resultat		1 815	1 801	-44
		4 118	3 974	-44
		5 500	4 190	-44
<i>Obeskattade reserver</i>				
Akkumulerade avskrivningar utöver plan	13	–	68	–
Periodiseringsfonder	13	–	1 527	–
		–	1 595	–
<i>Avsättningar</i>				
Avsättningar för latent skatt		447	–	–
		447	–	–
<i>Långfristiga skulder</i>				
Övriga skulder	14	301	301	–
		301	301	–
<i>Kortfristiga skulder</i>				
Leverantörsskulder		1 668	1 652	44
Övriga skulder		7 813	7 726	24
Upplupna kostnader och förutbetalda intäkter	15	30 080	30 050	–
		39 561	39 428	68
SUMMA EGET KAPITAL OCH SKULDER		45 809	45 514	24

STÄLLDA SÄKERHETER OCH ANSVARFÖRBINDELSER

Ställda säkerheter	Inga	Inga	Inga
Ansvarsförbindelser	Inga	Inga	Inga

KASSAFLÖDESANALYS

<i>Belopp i tkr</i>	Koncern 2000	Moderförening 2000
Den löpande verksamheten		
Resultat efter finansiella poster	2 526	2 274
Justeringar för poster som inte ingår i kassaflöde, m.m.	762	666
	<hr/> 3 288	<hr/> 2 940
Betald skatt	-871	-950
	<hr/>	<hr/>
Kassaflöde från den löpande verksamheten före förändringar av rörelsekapital	2 417	1 990
<i>Kassaflöde från förändringar i rörelsekapital</i>		
Ökning(-)/Minskning(+) av rörelsefordringar	-29 430	-29 152
Ökning(+)/Minskning(-) av rörelseskulder	39 561	39 360
	<hr/>	<hr/>
Kassaflöde från den löpande verksamheten	12 548	12 198
Investeringsverksamheten		
Förvärv av materiella anläggningstillgångar	-302	-271
Via fusioner förvärvade tillgångar och skulder	-4 845	-4 788
	<hr/>	<hr/>
Kassaflöde från investeringsverksamheten	-5 147	-5 059
Finansieringsverksamheten		
Amortering av låneskulder	-7	-7
	<hr/>	<hr/>
Kassaflöde från finansieringsverksamheten	-7	-7
	<hr/>	<hr/>
Årets kassaflöde	7 394	7 132
Likvida medel vid årets början	-	-
	<hr/>	<hr/>
Likvida medel vid årets slut	7 394	7 132
<hr/>		
Tilläggsupplysningar till kassaflödesanalys		
Betalda räntor		
Erhållen ränta	330	324
Erlagd ränta	-22	-18
	<hr/>	<hr/>
Justeringar för poster som inte ingår i kassaflödet m m		
Avskrivningar av tillgångar	765	670
Rearesultat försäljning av anläggningstillgångar	-3	-4
	<hr/>	<hr/>
	762	666
	<hr/>	<hr/>
Fusioner		
<i>Förvärvade tillgångar och skulder:</i>		
Materiella anläggningstillgångar	1 907	1 696
Finansiella anläggningstillgångar	7 227	7 279
Kortfristiga fordringar	12 665	12 576
	<hr/>	<hr/>
Likvida medel	2 132	1 953
	<hr/>	<hr/>
Summa tillgångar	23 931	23 504
	<hr/>	<hr/>
Långfristiga skulder	308	308
Kortfristiga skulder	16 646	16 455
	<hr/>	<hr/>
Summa skulder	16 954	16 763
	<hr/>	<hr/>
Avgår: Likvida medel i fusionerade verksamheter	-2 132	-1 953
	<hr/>	<hr/>
	4 845	4 788
	<hr/>	<hr/>

Noter med redovisningsprinciper och bokslutskommentarer

Belopp i tkr om inget annat anges

ALLMÄNNA REDOVISNINGSPRINCIPER

Fr.o.m 2000 tillämpas den nya EU-anpassade årsredovisningslagen. Denna har för föreningen främst inneburit förändringar i uppställningen av resultat- och balansräkningarna. Jämförelse-årets resultat- och balansräkningar har anpassats enligt de nya reglerna. De nya reglerna har inte inverkat på företagets värderingsprinciper.

Föreningen följer Redovisningsrådets rekommendationer.

VÄRDERINGSPRINCIPER M M

Tillgångar, avsättningar och skulder har värderats till anskaffningsvärden om inget annat anges nedan.

Fordringar

Fordringar har efter individuell värdering upptagits till belopp varmed de beräknas inflyta.

Avskrivningsprinciper för anläggningstillgångar

Avskrivning enligt plan baseras på ursprungliga anskaffningsvärden och beräknad ekonomisk livslängd. Nedskrivning sker vid bestående värdenedgång.

Följande avskrivningstider tillämpas:

	Koncernen	Moderfören.
<i>Materiella anläggningstillgångar</i>		
Inventarier, verktyg och installationer	5-8 år	5-8 år

Skillnaden mellan ovan nämnda avskrivningar och skattemässigt gjorda avskrivningar redovisas i de enskilda företagen som ackumulerade överavskrivningar, vilka ingår i obeskattade reserver.

Leasing – leasagare

I moderföreningen redovisas samtliga leasingavtal enligt reglerna för operationell leasing.

KONCERNREDOVISNING

Koncernredovisningen har upprättas i enlighet med Redovisningsrådets rekommendation.

Koncernredovisningen omfattar de företag i vilka moderföreningen direkt eller genom dotterföretag innehar mer än 50% av röstetalet, eller på annat sätt har ett bestämmande inflytande enligt ÅRL 1:4.

KONCERNUPPGIFTER

Av moderföreningens totala inköp och försäljning mätt i kronor avser 0 % av inköpen och 0,1% av försäljningen andra företag inom hela den företagsgrupp som föreningen tillhör.

NOT 1 ANSTÄLLDA OCH PERSONALKOSTNADER

<i>Medelantalet anställda</i>	2000	varav män
<i>Moderföreningen</i>		
Sverige	378	92%
Totalt i moderföreningen	378	92%
<i>Dotterföretag</i>		
VMF Estonia	5	60%
VMF Latvia	7	86%
Totalt i dotterföretag	12	75%
Koncernen totalt	390	92%

Löner, andra ersättningar och sociala kostnader

	2 000	2 000
	Löner och ersättningar	Sociala kostnader
<i>Moderföreningen</i>	86 854	38 679
(varav pensionskostnad)		1) (7 741)
<i>Dotterföretag</i>	1 007	292
(varav pensionskostnad)		(-)
Koncernen totalt	87 861	38 971
(varav pensionskostnad)		1) (7 741)

1) Av moderföreningens och koncernens pensionskostnader avser 116 tkr gruppen styrelse och VD

Löner och andra ersättningar fördelade per land och mellan styrelseledamöter m.fl. och övriga anställda

	2 000	2 000
	Styrelse och VD	Övriga anställda
<i>Moderföreningen</i>		
Sverige	694	86 160
(varav tantiem o.d.)	(-)	(-)
<i>Moderföreningen totalt</i>	694	86 160
(varav tantiem o.d.)	(-)	(-)
<i>Dotterföretag utomlands</i>		
Estland	-	324
(varav tantiem o.d.)	(-)	(-)
Lettland	-	683
(varav tantiem o.d.)	(-)	(-)
<i>Dotterföretag totalt</i>	-	1 007
(varav tantiem o.d.)	(-)	(-)
Koncernen totalt	694	87 167
(varav tantiem o.d.)	(-)	(-)

NOTER

NOT 2 ARVODE OCH KOSTNADSERSÄTTNING TILL REVISORER

Till Ola Forsberg, KPMG, har ersättning för revisionsuppdrag utgått med 151 tkr och för andra uppdrag 27 tkr. Ersättning till lekmannarevisorerna uppgår till 1 tkr, som ersättning för revision.

NOT 3 LEASINGAVGIFTER AVSEENDE OPERATIONELL LEASING

Koncernen och Moderföreningen

Tillgångar som innehas via operationella leasingavtal

Betalda leasingavgifter 1 280

Avgifterna avser främst leasing av Hem-PC

Framtida leasingavgifter uppgår till 1 640 tkr.

NOT 4 AVSKRIVNINGAR AV MATERIELLA ANLÄGGNINGSTILLGÅNGAR

	Koncern 2000	Moderfören. 2000
Inventarier, verktyg och maskiner	-765	-670

NOT 5 JÄMFÖRELSESTÖRANDE POSTER

Koncernen och Moderföreningen

Jämförelsestörande poster 11 148 tkr består uteslutande av återbäringsmedel från SPP motsvarande ett nominellt värde av 14 572 tkr. Dessa medel har erhållits via fusionerna av Werm-ländska Inmättningsföreningen och Virkesmättningsföreningen Mellan. Medlen har diskonterats till 6% räntesats och med en beräknad återbetalningstid på 13 år. I balansräkningen redovisas 842 tkr som kortfristig fordran på SPP bland övriga kortfristiga fordringar och 7 347 tkr redovisas som långfristig fordran under rubriken andra långfristiga fordringar.

NOT 6 ÖVRIGA RÖRELSEKOSTNADER

	Koncern 2000	Moderfören. 2000
Fusionsresultat WIF 1)	-53	-53
Fusionsresultat VMF Mellan 1)	69	69
Övrigt	-230	-230
	-214	-214

1) Fusionsresultatet avser resultateffekterna exklusive intäktsförda SPP-medel och förändring av obeskattade reserver.

NOT 7 ÖVRIGA RÄNTEINTÄKTER-/KOSTNADER OCH LIKANDE POSTER

Samtliga ränteintäkter och kostnader avser externa finansiella poster.

NOT 8 BOKSLUTSDISPOSITIONER

	Moderförening 2000
Skillnad mellan bokförd avskrivning och avskrivning enligt plan	
– Inventarier, verktyg och installationer	77
Periodiseringsfond, årets avsättning	-673
Periodiseringsfond, årets återföring	20
Återföring av skatteutjämningsreserv	857
	<u>281</u>

NOT 9 INVENTARIER, VERKTYG OCH INSTALLATIONER

	Koncern 2000	Moderfören. 2000
<i>Akkumulerade anskaffningsvärden</i>		
Vid årets början	–	–
Anskaffningar via fusioner	4 987	4 747
Nyanskaffningar	302	271
Avyttringar och utrangeringar	-200	-200
	<u>5 089</u>	<u>4 818</u>

Akkumulerade avskrivningar enligt plan

Vid årets början	–	–
Anskaffningar via fusioner	-3 080	-3 051
Avyttringar och utrangeringar	189	189
Årets avskrivning enligt plan	-765	-670
	<u>-3 656</u>	<u>-3 532</u>
Planenligt restvärde vid årets slut	1 433	1 286

NOT 10 ANDELAR I KONCERNFÖRETAG

Akkumulerade anskaffningsvärden

Vid årets början	–
Anskaffningar via fusioner	51
Bokfört värde vid årets slut	<u>51</u>

SPEC AV MODERFÖRENINGENS INNEHAV AV ANDELAR I KONCERNFÖRETAG

Dotterföretag / Org nr / Säte	Andel i % 1)	Bokfört värde
VMF Estonia OÜ, 10328575, Võrumaa	100	23
VMF Latvia SIA, 000340513, Talsi	100	28
		<u>51</u>

1) Ägarandelen av kapitalet avses, vilket även överensstämmer med andelen av rösterna för totalt antal aktier.

NOT 11 FÖRUTBETALDA KOSTNADER OCH UPPLUPNA INTÄKTER

	<i>Koncern</i>	<i>Moderfören.</i>
Upplupen intäkt mätning utförd i december	10 570	10 570
Övriga poster	1 960	1 954
	<u>12 530</u>	<u>12 524</u>

NOT 12 EGET KAPITAL

	<i>Insatser</i>	<i>Reservfond</i>	<i>Fritt eget kapital</i>
<i>Moderföreningen</i>			
Vid årets början	–	–	-44
Överfört via fusioner	17	198	2 217
Nya medlemmar	1		
Årets resultat			1 801
Vid årets slut	<u>18</u>	<u>198</u>	<u>3 974</u>

	<i>Insatser</i>	<i>Bundna reserver</i>	<i>Fritt eget kapital</i>
<i>Koncern</i>			
Vid årets början	–	–	-44
Överfört via fusioner	17	1 549	2 166
Nya medlemmar	1		
Förskjutning mellan bundet och fritt eget kapital		-185	185
Omräkningsdifferens			-4
Årets resultat			1 815
Vid årets slut	<u>18</u>	<u>1 364</u>	<u>4 118</u>

NOT 13 OBESKATTADE RESERVER

2000-12-31

Akkumulerade avskrivningar utöver plan:

• Maskiner och inventarier	68
Periodiseringsfonder	
• Avsatt vid taxering 1996	38
• Avsatt vid taxering 1997	31
• Avsatt vid taxering 1998	148
• Avsatt vid taxering 1999	538
• Avsatt vid taxering 2000	99
• Avsatt vid taxering 2001	673
	<u>1 595</u>

Av obeskattade reserver utgör 447 tkr latent skatt. Den latent skatten ingår ej i moderföreningens balansräkning men däremot i koncernens. Av obeskattade reserverna har 1 876 tkr överförts via fusionerna.

NOT 14 ÖVRIGA SKULDER, LÅNG- OCH KORTFRISTIGA

	<i>Koncern</i>	<i>Moderfören.</i>
Skulder som förfaller senare än fem år fr balansdag	301	301

NOT 15 UPPLUPNA KOSTNADER OCH FÖRUTBETALDA INTÄKTER

	<i>Koncern</i>	<i>Moderfören.</i>
Personalrelaterade skulder	29 453	29 423
Övriga poster	627	627
	<u>30 080</u>	<u>30 050</u>

VINSTDISPOSITION

Styrelsen och verkställande direktören föreslår att till förfogande stående vinstmedel kronor 3 973 440 disponeras enligt följande:

Avsättes till reservfond	90 100
Balanseras i ny räkning	3 883 340
Summa	3 973 440.

Av koncernens fria kapital, 4 118 tkr, föreslås 90 tkr bli överfört till bundna reserver.

Falun den 27 mars 2001



Carl Ulfsparre
Ordförande

 Sture Karlsson	 Klas Ivert	 Lennart Gustafsson	 Lars-Erik Eldh
 Veine Wahlbäck	 Rolf Thorén	 Jan Koch-Schmidt	 Rune Dehlén
 Erik Dahl	 Arvid Svanborg	 Urban Olsson	 Sten Jonsson



Anders Rixon
Verkställande direktör

Vår revisionsberättelse har avgivits 2001-04-09

 Ola Forsberg Auktoriserad revisor	 Lars Skeppström	 Roy Uppgård
---	--	---

SAMMANSTÄLLNING AV TOTALA KOSTNADER

UTFALL VMF QBERA 2000					JÄMFÖRELSE VMF MELLAN 1999 OCH WIF 1998/1999			
Kostnadslag	Förvaltning	Fält	Kontroll	SUMMA	Förvaltning	Fält	Kontroll	SUMMA
Löner	5 185	79 230	2 182	86 597	5 341	77 904	2 894	86 139 *
Arbetsgivareavgifter	2 712	32 168	1 101	35 981	2 298	31 320	1 281	34 899 *
Inhyrd arbetskraft	96	491	40	627	400	489	21	910
Bil- och traktamentsersättningar	228	4 612	446	5 286	239	4 732	541	5 512
Hotell- och resekostnader	321	79	51	451	453	74	42	569
Övriga personalkostnader	219	1 208	17	1 444	344	1 330	60	1 734
Lokalkostnader	718	339	79	1 136	833	331	87	1 251
Förbrukningsmateriel och service	506	2 142	23	2 671	659	1 252	74	1 985
Fordon	167	147	103	417	100	90	105	295
Telefon, porto, frakter	702	649	92	1 443	782	397	72	1 251
Datatjänster SDC	385	30	90	505	340	0	42	382
" övriga	1 169	3	0	1 172	1 452	19	25	1 496
Datorutrustning, hem-PC	46	1 352	142	1 540	276	1 264	105	1 645
Kundförluster	3	0	0	3	36			36
SAF	262	0	0	262	401			401
VMR	1 730	0	0	1 730	1 504			1 504
Styrelse o revision	317	0	0	317	346			346
Representation och årsstämma	48	4	4	56	127	11	10	148
Övriga kostnader	353	210	6	569	231	485	9	725
Rörelsekostnad före avskrivning ***	15 167	122 664	4 376	142 207	16 162	119 698	5 368	141 228
Avskrivningar inventarier	670			670	741	24		765
Rörelsekostnad efter avskrivning ***	15 837	122 664	4 376	142 877	16 903	119 722	5 368	141 993
Varav kostnader för övrigt arbete, separata uppdrag och konsultuppdrag	-688	-8 263	-15	-8 966	-1707	-11 896	-328	-13 931 **
Ränteintäkter	-324			-324	-1 847			-1 847 **
Räntekostnader	18			18	1 049			1 049
Strukturkostnader till följd av fusion	3 219			3 219				
Förändring av överavskrivningar	-77			-77	19			19
Återföring Lönesurv	-857			-857	-470			-470
Återföring Periodiseringsfond	-21			-21				
Avsättning Periodiseringsfond	673			673	99			99
Skattekostnad	754			754	110			110
Summa kostnader efter bokslutsdispositioner och skatt	18 534	114 401	4 361	137 296	14 156	107 826	5 040	127 022

* Lönekostnad korrigerad med 312 tkr för att avse helår -99

** Ändrade redovisningsprinciper mot tidigare inom WIF

*** Före strukturkostnader

REVISIONSBERÄTTELSE

TILL FÖRENINGSTÄMMAN I VMF QBERA EKONOMISK FÖRENING
ORG NR 769604-6924

Vi har granskat årsredovisningen, koncernredovisningen och bokföringen samt styrelsens och verkställande direktörens förvaltning i VMF Qbera Ekonomisk förening för år 2000. Det är styrelsen och verkställande direktören som har ansvaret för räkenskapshandlingarna och förvaltningen. Vårt ansvar är att uttala oss om årsredovisningen, koncernredovisningen och förvaltningen på grundval av vår revision.

Revisionen har utförts i enlighet med god revisions sed i Sverige. Det innebär att vi planerat och genomfört revisionen för att i rimlig grad försäkra oss om att årsredovisningen och koncernredovisningen inte innehåller väsentliga fel. En revision innefattar att granska ett urval av underlagen för belopp och annan information i räkenskapshandlingarna. I en revision ingår också att pröva redovisningsprinciperna och styrelsens och verkställande direktörens tillämpning av dem samt att bedöma den samlade informationen i årsredovisningen och koncernredovisningen. Som underlag för vårt uttalande om ansvarsfrihet har vi granskat väsentliga beslut, åtgärder och förhållanden i föreningen för att kunna bedöma om någon styrelseledamot eller verkställande direktören är ersättningskyldig mot föreningen. Vi har även granskat om någon styrelseledamot eller verkställande direktören på annat sätt har handlat i strid med lagen om ekonomiska föreningar, årsredovisningslagen eller föreningens stadgar. Vi anser att vår revision ger oss rimlig grund för våra uttalanden nedan.

Årsredovisningen och koncernredovisningen har upprättats i enlighet med årsredovisningslagen och ger därmed en rättvisande bild av föreningens och koncernens resultat och ställning i enlighet med god redovisnings sed i Sverige.

Vi tillstyrker att föreningsstämman fastställer resultaträkningen och balansräkningen för föreningen och för koncernen, disponerar vinsten enligt förslaget i förvaltningsberättelsen och beviljar styrelsens ledamöter och verkställande direktören ansvarsfrihet för räkenskapsåret.

Falun den 9 april 2001

Roy Uppgård

Ola Forsberg
Auktoriserad revisor
KPMG

Lars Skeppström

STYRELSE OCH REVISORER



Erik Dahl och Ulf Klensmeden.



Veine Wahlbäck och Lars-Erik Eld.



Sten Johansson, Jan Koch-Schmidt och Rune Dehlén.



Anders Rixon, Sture Karlsson.



Klas Ivert, Stig-Göran Olsson och Bo Karlsson.



Carl Ulfsparre.



Rolf Thorén.



Urban Olsson.

ORDINARIE

Carl Ulfsparre, ordförande,
Sture Hermansson, vice ordförande

SÄLJARSIDANS REPRESENTANTER

Jan Koch-Schmidt, Svea Skog
Rune Dehlén, Orsa Besparingsskog
Erik Dahl, Skogssällskapet
Arvid Svanborg, Mellanskog
Urban Olsson, Södra Skogsägarna
Sten Jonsson, Västra Skogsägarna

KÖPARSIDANS REPRESENTANTER

Sture Karlsson, Sägverken Mellansverige
Klas Ivert, Stora Enso
Lennart Gustavsson, Holmen Skog
Lars-Erik Eld, Weda Skog
Veine Wahlbäck, Forssjö Bruk
Rolf Thorén, AssiDomän

ADJUNGERADE PERSONALREPRESENTANTER

Stig-Göran Olsson
Bo Carlsson
Lennart Persson

VERKSTÄLLANDE DIREKTÖR

Anders Rixon

REVISORER

Lars Skeppström
Roy Uppgård
Ola Forsberg, aukt. revisor

SUPPLEANTER

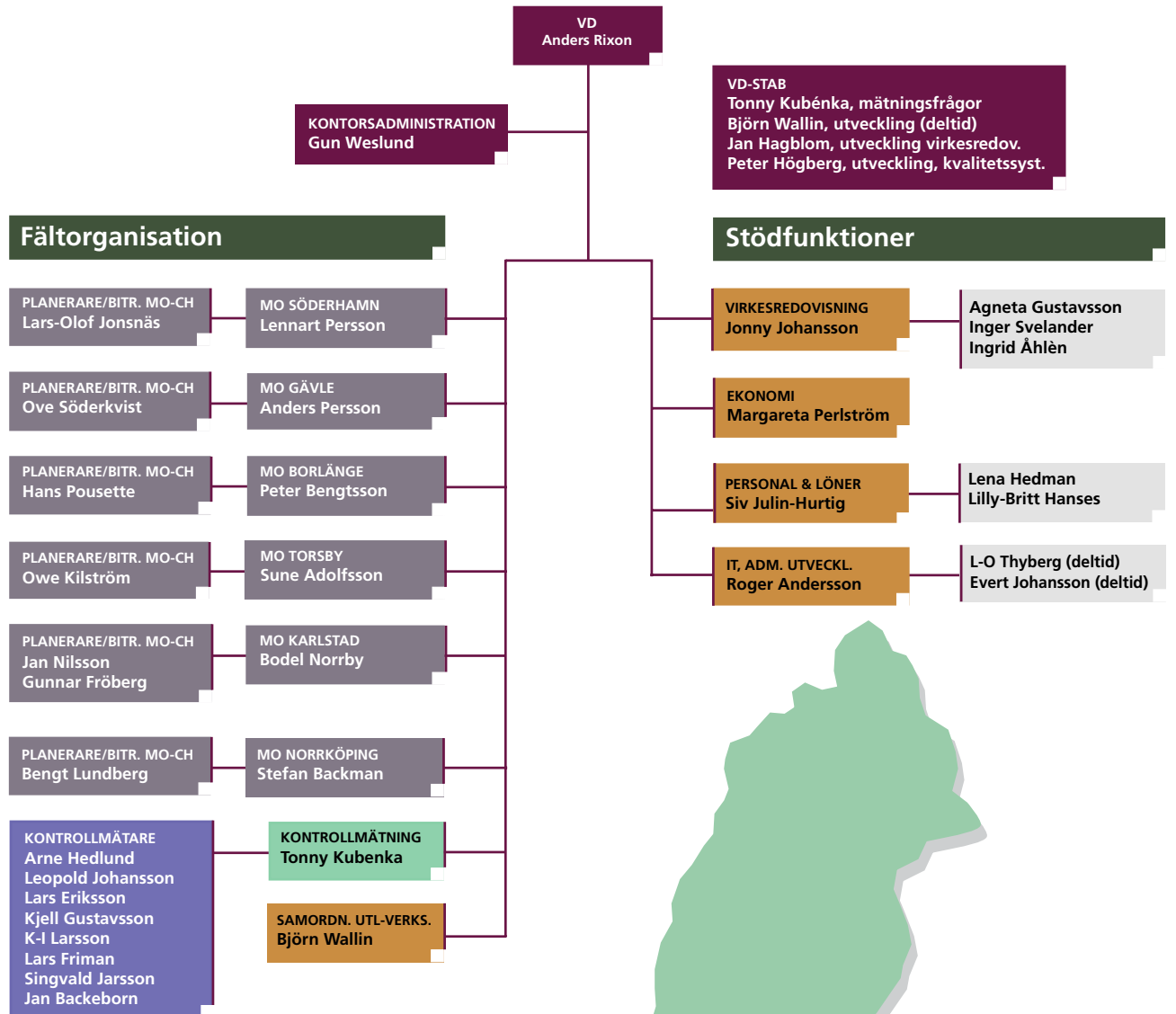
Ove Edling, Sveaskog
Åsa Tham, Västerås Stift
Håkan Broman, Skogssällskapet
Bernt Hjalmarsson, Mellanskog
Ragnhild Oskarsson, Södra Skogsägarna
Bengt Algotsson, Västra Skogsägarna

Ingemar Eliasson, Rottneros
Bertil Westin, Korsnäs
Ulf Klensmeden, Stora Enso
Jörgen Olofsson, Edanesågen
Henrik Asplund, Såg i Syd
Sten Andersson, AssiDomän

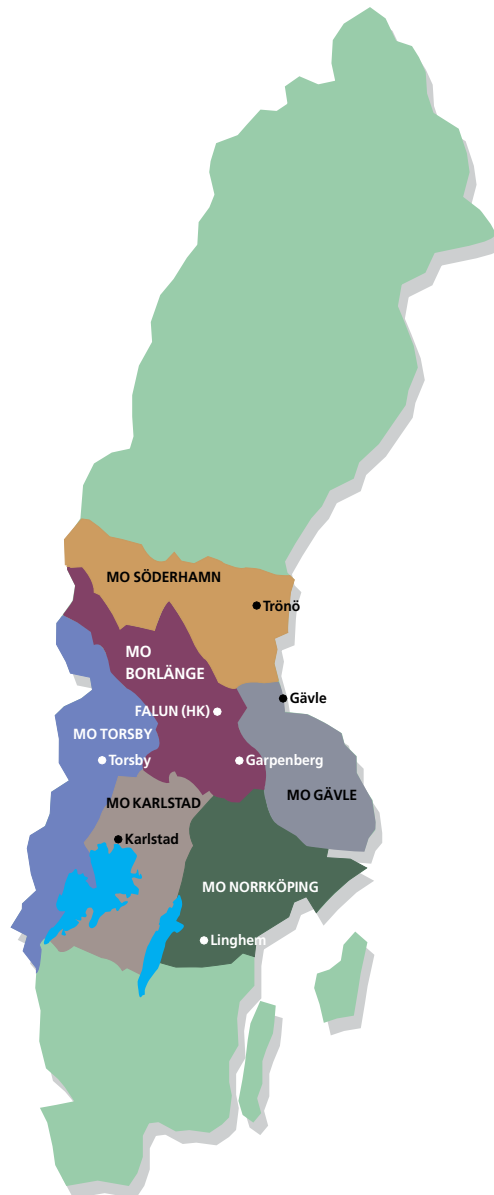
Börje Svensson
Nils-Gunnar Wilhelmsson
Lena Hedman

Stefan Lindberg
Benny Johansson
Carl-Henrik Kindlund, aukt. revisor

VMF QBERA – ORGANISATION



VMF Qberas mättningsområdeschefer. Fr.v. Lennart Persson, MO Söderhamn, Stefan Backman, MO Norrköping, Sune Adolfsson, MO Torsby, Peter Bengtsson, MO Borlänge, Anders Persson, MO Gävle och Bodel Norrby, MO Karlstad (t.o.m mars 2001).



KÖPARE

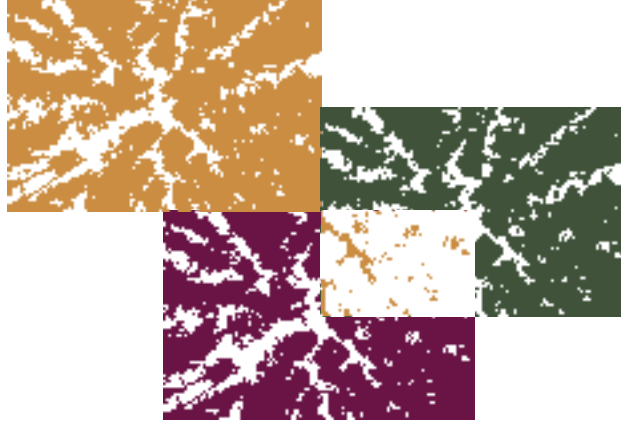
Alfta Skogstekniska Maskinskola AB
 Andersson, Hilmer
 AssiDomän Wood Supply Syd
 Balungstrands Sägverk AB
 Bergkvist AB, Axel
 Bergshamra Säg & Snickeri AB
 Bergkvists Skogsprodukter AB
 Bettna Säg AB
 Bitterna Säg & Trävaru AB
 Boets Lådfabrik AB
 Boo-Hjortkvarn AB
 Botvalde Säg HB
 Brista Kraft
 Byggelit/Laxspan
 Byggelit Ambjörby
 Bäckalunds Lövsåg AB
 Bäckebrons Sägverk, AB
 Bäckhammars Bruk AB
 Bäckes Säg & Trä
 Dahlgrens Bygg & Trä AB
 Dala-Järna Säg AB
 DUO-Sågarna AB
 Drevsjö Trelast A/S
 Edanesågen, AB
 ELE Trävaru AB
 Fiskarhedens Trävaru AB
 Forssjö Bruk AB
 Fridhems Säg AB
 Fritz Clausen AB
 Geijerslunds Säg
 Gotlandsflis AB
 Grangärde Ångsäg AB
 Gräsmarks Säg AB
 Hagfors Trä AB
 Hagge Säg AB
 Hansson AB, Elof
 Hedin, Karl, AB
 Hedlunds Trävaru AB
 Hinsens Sägverk AB
 Hjorts Trävaruaffär AB
 Heurlin AB, Tom
 Håbackens Säg
 Håkängens Säg AB
 Häggetorps Sägverk AB
 Hälleforsnäs Sägverk AB
 Indian Wood AB
 Industriskog AB
 Johansson Bygghandel AB, Br

Juno Timber AB
 Karlit AB
 Karlsson Skogs AB, Jan
 Karlsson Säg & Hyvleri AB, Erik
 Karlsson, Tage
 Korsnäs AB
 Kroktores Säg AB
 Kähr Gustaf AB
 Levene Säg AB
 Ljungträ Produktions AB
 Lunger Båt & Trä
 Lövsens Sägverk
 Holmen Skog
 Moelven Dalaträ AB
 Moelven Knappåsågen AB
 Moelven Norsälven AB
 Moelven Notnäs AB
 Moelven Ransbysågen AB
 Moelven Valäsens Sägverk AB
 Mossboda Trä AB
 Munksjö Aspa Bruk AB
 Munksjö Paper AB
 Naturbränse i Mellansverige AB
 N:s Trä Ekeby AB
 Nora Sägverk AB
 Nordanå Trä AB
 Norrby Säg AB
 Nya Hoo Säg & Hyvleri AB
 Nya Peterséns Trävaru AB
 Nössemarks Trä AB
 Odensberg Säg AB
 Persson Invest Skog
 Persson Trävaru AB, Elof
 Peterson Scanproof AB
 Plyfa Plywood AB
 Pousette Trävarufirma AB
 Rimbo Timmer HB
 Rinns Säg AB
 Rottneros AB
 Rottneros Rockhammar AB
 Rudsågen AB
 Rundvirke Skog AB
 Rundvirke AB
 Rågsvedens Säg AB
 Rälta Snickerifabrik AB
 Rödje Säg AB
 Sandåsa Åker Timber AB
 Saxhyttans Industrier

SCA Forest and Timber AB
 Segerström Karl AB
 Siljans Sägverk AB
 Siljansnäs Sägverk, AB
 Simonsson & Söner Säg HB
 Skogsam AB
 Skogskontakt
 Skogsprodukter AB
 Spillersboda Säg & Hyvleri AB
 Stenatorps Säg AB
 Stora Skog AB
 Stråtenbo Säg AB
 Svegs Säg AB
 Svensk Kartongåtervinning
 Svensson Ansgarius AB
 Sydved AB
 Säg i Syd AB
 Sågen i Kråkberg AB
 Sägverken Mellansverige
 Sätters Ångsäg Trävaru AB
 Tarkett AB
 Tekniska Verken i Linköping AB
 TräJohan
 Trävaru AB Gottfrid Carlsson
 Trävarufirma Johansson Wiggo
 Törnträ AB
 Ulvsby Trä, AB
 Vansbro Sägverk AB
 WedaSkog AB
 Wedde & Co AB
 Werner Trä AB
 Wijkström Timber
 Wilhelmssons Trävaru AB, Ingvar
 Visby Energi AB
 Vänerply AB
 Värmlands Värme AB, Sannaverket
 Västsog Sägvaru AB
 Ånhammars Säteri AB
 Årjängs Säg AB
 Åttersta Sägverk
 Åtvidabergs Trävaru AB
 Önebo Säg & Hyvleri AB
 Österbymo Trävaru AB
 Österlövsta Industriemballage, AB
 Östanåsågen AB
 Öström Bernt

SÄLJARE

Almnäs Bruk AB
 Andersson Virkesink HB, Roland
 Bark Skog AB
 Bohlins Träexport AB
 Broberg Skogs AB
 Bullarens Trä AB
 Carléns Skogstransporter HB
 Egendomsnämnden i Visby Stift
 Egendomsnämnden i Västerås Stift
 Eidskogs Kommuneskoger
 Hedeselskabet
 Jansson i Ulvsby AB, Gösta
 Karlstads Stift, Skogsförv
 Lemo Agency AB
 Lima Besparingskog
 Linköpings Stiftssamfällighet
 Ljungskile Fiber AB
 Nilsson AB, SPG
 Norra Ny Skogs AB
 Norske Skog A/S
 Norske Skog Supply AB
 Nya Värmländska Skogsägarför
 Nybergs Skogstjänst AB
 Nykvist Skogs AB
 Orsa Besparingskog
 Rådbo AB, Åke
 Skaraborgs Bioenergi AB
 Skogsbrukarna Ek för
 Skogssällskapetets Förv AB
 Skogsägarna Mellanskog
 Specialvirke AB
 Stiftets Skogar Skara
 Sundby, Alfhild
 Sälboda Gård
 SveaSkog AB
 Särna-Idre Besparingskog
 Södra Skogägarna ek för
 Thomesto Sverige AB
 Transtrands Besparingskog
 Uppsala Stift Egendomsnämnden
 Vadsbo Skog AB
 Wettin Trading, Gustav
 VVDS ek för
 Vänerved AB
 Västkustens Skogs AB
 Västra Skogsägarna
 Älvdalens Besparingskog



VMF Qbera ek för

Box 1935, 791 91 FALUN

Besökadress: Pelle Bergs Backe 3

Tel. 023-840 30

Fax. 023-844 61