



# ÅRSREDOVISNING 2003

# Innehåll

<b>Sammanfattning</b>	<b>1</b>
<b>VDs kommentar</b>	<b>2</b>
<b>Förvaltningsberättelse</b>	<b>4</b>
<b>Intervju med Carl Ulfsparre</b>	<b>9</b>
<b>Axplock ur verksamheten</b>	<b>10-12</b>
<b>Massiv Guldkortsutbildning hos Holmen Skog</b>	
<b>Skoglig Nationell Vägdatabas upprättas av bl a VMF Qbera</b>	
<b>Eskilstuna Kraftvärmeverk ny stor energikund</b>	
<b>Resultaträkning</b>	<b>13</b>
<b>Balansräkning</b>	<b>14-15</b>
<b>Kassaflödesanalys</b>	<b>16</b>
<b>Noter</b>	<b>17-19</b>
<b>Vinstdisposition</b>	<b>20</b>
<b>Revisionsberättelse</b>	<b>21</b>
<b>Sammanställning av totala kostnader</b>	<b>22</b>
<b>Styrelse</b>	<b>23</b>
<b>Organisation</b>	<b>24</b>
<b>Medlemmar</b>	<b>25</b>

## VMF QBERA

VMF Qbera ek för är en av landets tre intressentägda tjänsteföretag med huvuduppgift att utföra opartisk virkesmätning. Medlemmar och ägare är köpare och säljare av virkesråvaror.

VMF Qbera mäter årligen ca 40 miljoner m<sup>3</sup>fub virkesråvara för industri- och energiändamål, vilket motsvarar ca 45 % av landets totala virkesflöde. Mätningen är auktoriserad av Rådet för Virkesmätning och- redovisning (VMR) samt ackrediterad enligt ISO 17025 av Swedac.

Genom en väl utbyggd kvalitetssäkring är VMF Qbera en garant för att virket mäts in mot rätt parter och som rätt sortiment. En mycket omfattande intern uppföljning säkerställer likformig tolkning av övergripande instruktioner och särskilda överenskommelser mellan enskilda parter.

De stora mängder virke som föreningen dagligen mäter redovisas kontinuerligt till SDC, skogsnäringens IT-företag.

VMF Qbera har som målsättning att vara skogsnäringens naturliga servicepartner i samtliga verksamheter som ligger inom kompetensområdet. Genom erfarenheter i dagliga verksamheten samt tillgången till skogsnäringens gemensamma IT-system finns stora möjligheter att ge kunderna information för uppföljning och analys av specifika virkesvolymmer.

Utifrån dessa förutsättningar utför VMF Qbera även externa utbildningsinsatser, exempelvis de kurser för skogsmaskinförare och andra med intresse för virkestillredning, som anordnas under namnet Guldkortet.

### VERKSAMHETSIDÉ

VMF Qbera är ett opartiskt tjänsteföretag som

- utför och utvecklar korrekt och rationell mätning av i huvudsak skogsindustriella råvaror
- utvecklar och marknadsför servicejänster av hög kvalitet till gagn för medlemmarna

**Föreningsstämma äger rum på Hotell Långbers i Tällberg den 13:e maj 2004 kl 15.00.**

# HÖGA VOLYMFLÖDEN PRÄGLADE 2003



## MÄTNINGSVERKSAMHETEN

Det volymflöde som inmätts genom VMF Qbera ökade under 2003 till 40,4 milj m<sup>3</sup>fub (f.å. 39,3 m<sup>3</sup>fub). Ökningen i förhållande till fjolåret motsvarar 2,8 %. Tendensen mot ökad andel stockmätning av sågtimmer håller i sig. Andelen stockmätning ökade till 27,5% (27,2%).

**OMSÄTTNING OCH KOSTNADSMASSA**  
Moderföreningens rörelseintäkter uppgick 2002 till 149,9 milj.kr (147,4 milj.kr) och rörelsekostnaden till 153,2 milj.kr (146,2 milj.kr).

## RESULTAT

VMF Qbera redovisar i moderföreningen ett resultat -291.028 kr (1.164.711 kr). Underskottet var planerat och togs i syfte att minska medlemmarnas kapitalbindning i föreningen.

## ANSTÄLLDA OCH PRODUKTIVITET

Medelantal anställda i moderföreningen var under året 376 (367). Produktiviteten förbättrades för stockmätning med 3,6% och för övrig mätning med 2,4 %.

## MÄTNINGSKOSTNADER

Mätningens kostnaden baserad på VMF Qberas kostnadsmassa blev i stort oförändrad mot 2002 och uppgick i genomsnitt till 6,52 kr/m<sup>3</sup>fub (6,52) för stockmätning och 2,37 kr/m<sup>3</sup>fub (2,36) för övrig mätning.

## UTVECKLING

Under året har VMF Qberas projekt mätplatsanalys sammanfattats och redovisats. Ett nytt stort projekt med inriktning på mätningens kvalitet; Q4-projektet, har initierats och kommer att genomföras under 2004. Ett aktivt arbete har bedrivits bland parterna i området i syfte att skapa underlag för ett nytt system för volymbestämning och klassning av sågtimmer. Arbetet drivs vidare under 2004 i samverkan med övriga områden och VMR-rådet. Verksamheten i Baltikum utvecklas positivt. Samverkansprojekt inom mätteknisk utveckling samt organisationsutveckling tillsammans med övriga VMF samt SDC/VMR löper planenligt.



1787  
ISO/IEC 17025

VMF Qbera är ackrediterad  
inom området virkesmätning.

## UTVECKLING MED KVALITET I BLICKPUNKTEN

*Under de senaste åren har en stark produktivitetsökning kunnat konstateras inom virkesmätningen, främst vad gäller mätningen av sågtimmer vid stockmätstationerna. Även tidsutnyttjandet har ökat på mätplatser vid såväl sågverk som massaindustrier genom införande av olika skiftformer. En befogad fråga är hur VMF långsiktigt klarar att säkra kvalitén i mättningsarbetet med dagens och morgondagens produktionsförutsättningar.*

*Möjligheterna att förena kravet på hög produktivitet med god mättningskvalitet finns, men det är nödvändigt att metoder, teknik och instruktioner för mottagning och mätning av virket anpassas till de nya förutsättningarna. Virkesmarknadens parter och mättningsorganisationen är väl medvetna om dessa samband och flera viktiga projekt pågår för att möta framtiden.*

Vi har i Sverige (och Norge) ett unikt sätt att hantera den mätning av skogsråvaran som, någonstans i kedjan skog – industri, måste ske mellan de parter som är inblandade i virkesaffären. Systemet med opartiska virkesmättningsföreningar har stark förankring och har historiskt i hög grad bidragit till att skapa stabilitet på virkesmarknaden.

I virkesmättningsföreningarnas verksamhetsidé ingår att ”opartiskt, enhetligt och effektivt” utföra mättningsuppdraget åt parterna. Inom VMF finns en lång tradition av intern uppföljning och kontroll av den utförda mätningen och under senare år har även kontrollen av likformighet mellan föreningarna stärkts genom ett system där VMF ytterst är auktoriserade av Rådet för virkesmätning och redovisning, VMR. VMF Qbera har dessutom valt att ackreditera sin verksamhet hos Swedac som mättningsföretag enligt standarden ISO 17025. Inom VMF:s verksamhet finns sålunda starka system för uppföljning och kvalitetsstyrning; allt i syfte att efterleva verksamhetsidén och på detta sätt bevaka parternas intressen.

Förutsättningarna för att utföra ett bra arbete inom virkesmätningen

bestäms av en rad faktorer där till sist människan skall samspela med metoder, instruktioner, tekniska förutsättningar på varje mätplats samt de informations-system som finns för registrering och redovisning av mätningarna. Ramarna för verksamheten utgörs ytterst av den ekonomiska verklighet som styr såväl den som säljer som köper virket; skogsägaren är mån om sitt rotnetto och industrin lever i en hårt konkurrensutsatt miljö där kostnadseffektiviteten ständigt måste höjas.

### **BIBEHÅLLEN KVALITET TROTS STORA EFFEKTIVISERINGAR**

Hittills har virkesmätningen kunnat utvecklas på ett sätt som inneburit att kvaliteten i arbetet bibehållits samtidigt som stora effektiviseringar har genomförts. Sedan införandet av dagens grundmetoder för mätning i början av 70-talet, har kvalitetsnivån i mätningen varit i stort sett konstant, med vissa variationer mellan åren. Även vid en jämförelse av nyckeltalen mellan de olika virkesmättningsföreningarna i landet kan konstateras en stor överensstämmelse. Så långt kan alltså konstateras att VMF hittills lyckats förena

målen att mäta ”enhetligt och effektivt” utifrån de förutsättningar som parterna givit vad gäller instruktioner och tekniska förutsättningar.

För att komma vidare i strävandet att förbättra virkesmätningen är det nödvändigt att vissa utvecklingssteg tas i fråga om förutsättningarna för att nå goda resultat. Vi ser idag en stark teknisk utveckling vid sågverken där man genom tvärmatade flöden vid mätstationerna har möjlighet att öka kapaciteten vid mätningen påtagligt. Ur flera aspekter ger dessa system även förbättrade möjligheter att höja kvalitén i mättningsarbetet och arbetsmiljön.

### **NÖDVÄNDIGT ATT REVIDERA STOCKMÄTNING AV SÅGTIMMER**

Dagens instruktion för mätning av sågtimmer har varit i bruk i snart 10 år, vilket i ett historiskt perspektiv kan framstå som en kort tid. Sett ur ett industriellt utvecklingsperspektiv är 10 år en lång period. Parterna på marknaden är eniga i utgångspunkten att det är nödvändigt att revidera instruktioner för stockmätning av sågtimmer. Detta för att harmoni skall uppnås mellan de nya tekniska förutsättningarna och de





instruktioner som mätarna förutsätts utföra ett bra resultat efter.

Ett stort engagemang finns hos marknadens parter i det arbete som pågår för att förnya sågtimmermätningen. Förutom att instruktionerna ses över förutsätts att vissa moment framöver kan genomföras automatiskt genom teknisk utveckling av mätramar och andra instrument. En stor enighet finns om att ett nytt system för mätning av sågtimmer måste klara kravet att belöna hög råvarukvalitet och därmed indirekt god skogsskötsel samt att bedömningarna även skall vara hänförliga till vissa baskrav när det gäller sågverkens slutprodukter. Systemet skall vara anpassat till ny teknik och skall klara en hög träffprocent på enskilda leveranser samt låga avvikelser i värderingen av sågverkens totala timmerfångst.

#### **EFFEKTIVARE RUTINER FÖR AVLÄMNING OCH REGISTRERING**

Effektivare rutiner för avlämning av virke och registrering av ankomst- och vederlagsmätning är också en del av förutsättningarna för att utföra ett bättre arbete. Vid vissa sågverk har nya ankomstrutiner tagits i bruk och SDC

planerar att utveckla ett nytt och bättre mätplatssystem för stockmätning inför de kommande åren.

För massaved och andra sortiment som till övervägande del mäts som travmätning, (ofta i kombination med stockmätning av stickprov), finns idag teknik att med hjälp av laser bestämma travvolymen. En sådan anläggning finns i drift i Finland. I Sverige har Södra planer på att installera sådan utrustning vid ett av sina sydsvenska bruk. Projekt pågår även kring automatiserad stickprovsmätning av massaved. Ett nytt mätplatssystem för travmätning är under utveckling hos SDC, vilket kommer att ge möjligheter till effektivisering av mätningen och ge bättre förutsättningar för styrning av vedflödet till industrierna. I likhet med vad som sagts angående utvecklingen av stockmätningen är det viktigt att aspekten mätningens kvalitet är högt prioriterad även i utvecklingen inom travmätningens område.

#### **Q4 – INTERNT PROJEKT FÖR HÖGRE MÄTNINGSKVALITÉ**

Virkesmätningens organisation har en viktig roll i arbetet för utveckling i den riktning som virkesmarknadens parter

stakar ut. Minst lika viktig är det dagliga arbetet med att säkra kvalitén i det löpande arbetet med de förutsättningar som bjuds idag. Inom VMF Qbera pågår för närvarande ett viktigt internt kvalitetsprojekt – Q4-projektet, vilket syftar till att med alla till buds stående medel förbättra mätningens kvalitet med utgångspunkt i mätningens vardag just nu.

Inom VMF Qbera ser vi som vår stora utmaning att upprätthålla och förbättra förtroendet för virkesmätningen utifrån de förutsättningar som ges; på kort sikt utifrån dagens förhållanden och på lång sikt med de nya möjligheter framtiden kommer att erbjuda.

  
Anders Rixon, VD

# ÖKADE VIRKESFLÖDEN, FÖRBÄTTRAD PRODUKTIVITET. FOKUS PÅ MÄTNINGENS KVALITET.

## MEDLEMMAR

Vid utgången av 2003 hade VMF Qbera 185 medlemmar (193), av vilka 138 (147) representerade köparintressen och 47 (46) säljarintressen. Under året har på köparsidan 9 nya medlemmar antagits samtidigt som 18 medlemmar avförts till följd av att man upphört med sin verksamhet. På säljarsidan har en ny medlem tillkommit.

## RESULTAT

Inför 2003 hade resultatbudgeten upprättats mot ett negativt rörelseresultat i syfte att anpassa föreningens kapitalreserv till det långsiktigt fastställda riktmålet på ca 4 % av omsättningen.

Verksamheten inom moderföreningen uppvisade ett resultat från den operativa verksamheten på -3.323 tkr (1.132 tkr), vilket är 728 tkr bättre än det resultatmål som uppsattes inför verksamhetsåret. Den positiva avvikelsen beror främst på framgångar vad

gäller försäljning av konsult- och utbildningstjänster. Resultatet efter finansnetto och jämförelsestörande poster blev -2.162 tkr (2.382 tkr). Moderföreningens egna kapital uppgick vid utgången av året till 6.076 tkr (6.366 tkr). Till detta kommer obeskattade reserver på 862 tkr (2.746 tkr).

Koncernens resultat efter finansnetto blev -1.821 tkr (2.566 tkr) och det egna kapitalet i koncernen uppgick vid utgången av året till 7.573 tkr (8.931 tkr).

## INTÄKTER OCH KOSTNADSMASSA

VMF Qberas rörelseintäkter ökade till 149,9 mkr (147,4 mkr). Intäktsökningen beror främst på ökad försäljning av konsulttjänster samt på en ökad fakturering av arbete som utförs på obekvämt (dyrare) tid.

Kostnadsmassan ökade till 153,2 mkr (146,2 mkr), vilket innebär en kostnadsökning på 4,8 %. Ökningen ligger främst på de direkta arbetskraftskostnaderna

samt kostnader för det omfattande kompetensutvecklingsprogram för all personal, som genomförts under året.

## VOLYMER, EFFEKTIVITET OCH PRODUKTIVITET

VMF Qbera har under året mätt in 40.420 tusen m<sup>3</sup>fub (39.301 tusen m<sup>3</sup>fub). Den under 2003 inmätta volymen var följaktligen ca 1,1 miljoner m<sup>3</sup>fub, (motsvarande 2,8 %), högre än föregående år. Andelen stockmätning ökade till 27,5 % (27,2%) medan andelen övrig mätning minskade till 72,5 % (72,8 %).

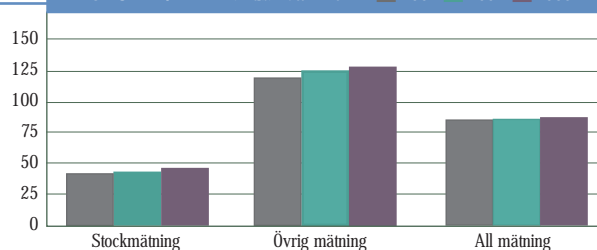
Produktiviteten per mantimme ökade i förhållande till föregående år med 3,6 % vid stockmätning och vid övrig mätning med 2,4 %. Noterbart är att produktiviteten i stockmätningen förbättrats med totalt 18,5 % under de senaste fyra åren.

Effektiviteten, dvs mätningens kostnaden per m<sup>3</sup>fub, var i stort oförändrad

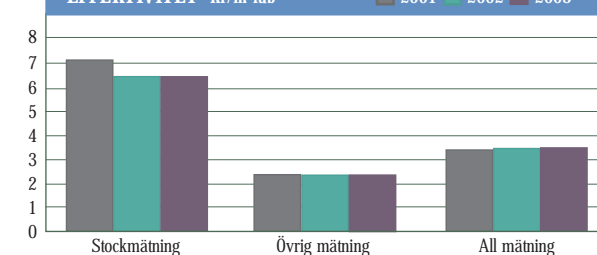
### TREÅRSÖVERSIKT – MODERFÖRENINGENS RESULTAT OCH STÄLLNING

	2001	2002	2003
VMF Qberas rörelsekostnad, mkr	-142,5	-146,2	-153,2
Utdebiterade kostnader, mkr	142,3	147,4	149,9
Rörelseresultat i ordinarie verksamhet, mkr	-0,2	1,1	-3,3
Återbäringsmedel SPP, mkr	1,2	-	-
Rörelseresultat, mkr	1,0	1,1	-3,3
Inmätt volym, milj.m <sup>3</sup> fub	38,6	39,3	40,4
Antal årsarbeten	365	367	376

### PRODUKTIVITET M<sup>3</sup>fub/mättimme



### EFFEKTIVITET Kr/m<sup>3</sup>fub





*VMF Qbera har varit engagerad i flera ny- och ombyggnadsprojekt av mätstationer, bl.a vid Gruvöns sågverk (till vänster) och Bergkvist Insjön.*

mot fjolåret för såväl stockmätning som för övrig mätning.

#### ORGANISATION

Antalet årsverken i moderbolaget ökade under året från 367 till 376. (Inom koncernen ökade antalet från 381 till 393). Arbetad tid för mätarna ökade med 1,9 %. Fakturerad tid för mätning ökade dock marginellt med 0,2 %, varför förklaringen till uppgången av den arbetade tiden framförallt ligger i en ökning av övriga service- och konsulttjänster samt intern utbildning av personalen.

Antalet anställda tjänstemän var oförändrat, (35 varav tre deltidanställda).



#### FÖRDELNING AV VOLYMER ÅR 2003 PER MÄTMETOD OCH SORTIMENT, km<sup>3</sup>fub

Mätmetod		Timmer-sortiment	Massa- och fiberved	Cellulosafлис	Spån, bark, bränsle	Totalt
Stockmätning (därav stickprov)	metod 2	11 123.9 (100)	82.8 (82.8)			11 206.7 (182.8)
TBF-mätning	metod 3	2 731.6	15 803.2		217.0	18 751.8
Trav- och skäppmätning (därav stickprov)	metod 4			3 137.7 (19.6)	1 122.9	4 260.6 (19.6)
Bedömning	metod 5-6	77.9	2 324.1	659.2	105.1	3 166.3
Vägning (därav stickprov)	metod 7	756.1	349.5	1 991.0	324.0 (0.7)	3 420.6 (0.7)
Räkning	metod 8					
<b>Totalt *)</b>		<b>14 689.5</b>	<b>18 559.6</b>	<b>5 787.9</b>	<b>1 769.0</b>	<b>40 806.0</b>
varav bemyndigad mätning		90.8	53.5		241.7	386.0

\*) Av totalvolymen är 147.4 km<sup>3</sup>fub redovisad genom Skogdata i Oslo, övriga volymer genom SDC

Inga större förändringar av organisationen har genomförts under året. Arbetet med att decentralisera arbetsuppgifter ut i organisationen har dock fortlöpt i planerad riktning.

### VERKSAMHETSUTVECKLING

Under året har verksamhetsutveckling bedrivits i ett antal olika projekt.

Inom projektet Mätplatsanalys, som i huvudsak genomfördes under 2002, har en slutrapport upprättats samt en separat sammanfattning av slutsatserna i projektet i form av en "populärver-

sion". Denna har utformats som en checklista över hur man systematiskt kan analysera en mätplats i arbetet för ständiga förbättringar. Tillsammans med övriga VMF och VMR har erfarenheterna från projektet tillvaratagits i ett nytt gemensamt projekt kring optimal utformning av nya mätplatser. En rapport inkl. populärversion från detta arbete kommer att färdigställas under våren 2004.

Internt har ett omfattande program för kompetensutveckling av personalen genomförts under året. För virkesmätar-

na har inriktningen främst varit mot IT och fördjupning i VMF Qberas kvalitets-system.

Under året har en kartläggning av ohälsoläget bland föreningens personal fullföljts. Projektet har lett fram till konkreta åtgärder för att minska ohälsotalen genom att bl a stimulera till förebyggande friskvård.

Under hösten 2003 initierades internt inom föreningen projektet "Q-4", som står för VMF Qberas kvalitetsprojekt 2004. I ett antal delprojekt kommer olika möjligheter till att för-

### TIMFÖRDELNING OCH BELÄGGNING

	2001	2002	2003
Avlönad tid, mätare	520 585	522 995	<b>533 188</b>
Fakturerad tid, timmar			
<i>Timfördelning</i>			
mätning	462 343	467 610	<b>468 598</b>
varav mätare	457 707	464 272	<b>466 270</b>
varav övr. anst*)	4 636	3 338	<b>2 328</b>
övrigt arbete	36 931	30 060	<b>32 523</b>
konsultuppdrag	2 295	2 700	<b>4 191</b>
varav mätare	1 081	1 605	<b>3 528</b>
varav tjänstemän	1 214	1 095	<b>663</b>
Beläggningsgrad, %	95,3	94,9	<b>94,2</b>
Beläggningsgrad inkl. konsulttid tjm.	95,5	95,1	<b>94,4</b>
Intäkter från ej timdeb. Konsultuppdrag**)	744	972	<b>1 870</b>

\*) inkl. köpta tjänster Trätåg

\*\*\*) utbildning, bemyndigad mätning m.m.

### MÄTNINGSPERSONALENS ÖVERTID

	2001	2002	2003
Betald övertid, tim	15 045	15 168	<b>16 037</b>
% av ordinarie tid	2.98	2.99	<b>3.10</b>

### ANTAL ANSTÄLLDA OCH ÅRSARBETEN

	Antal anställda			Årsarbeten		
	01-12-31	02-12-31	03-12-31	2001	2002	2003
Virkesmätare	329	332	<b>338</b>	331	334	<b>342</b>
varav kvinnor	27	29	<b>27</b>	22	23	<b>24</b>
Övriga	36	35	<b>35</b>	34	33	<b>34</b>
varav kvinnor	7	6	<b>6</b>	7	6	<b>6</b>
Totalt	365	367	<b>373</b>	365	367	<b>376</b>
varav kvinnor	34	35	<b>33</b>	29	29	<b>30</b>

### SJUKFRÅNVARO I TIMMAR

2003	1-59 dagar		60-dagar		Total		Alla
	Män	Kvinnor	Män	Kvinnor	Män	Kvinnor	
< 30 år	195	135	378	0	573	135	708
%	0.6	1.2	1.1	0.0	1.6	1.2	1.5
30-49 år	4 804	479	2 393	1 593	7 197	2 072	9 269
%	1.5	1.7	0.8	5.6	2.3	7.2	2.7
> 49 år	4 537	817	7 805	744	12 342	1 561	13 903
%	1.6	3.8	2.8	3.4	4.4	7.2	4.6
<b>Summa</b>	9 536	1 431	10 576	2 337	20 112	3 768	23 880
%	1.5	2.3	1.7	3.8	3.2	6.1	3.5
2002	1-59 dagar		60-dagar		Total		Alla
	Män	Kvinnor	Män	Kvinnor	Män	Kvinnor	
<b>Summa</b>	12 174	2 111	13 604	3 951	25 778	6 062	31 840
%	2.0	3.4	2.2	6.3	4.2	9.7	4.8





bättra noggrannhet och precision i virkesmätningen att penetreras.

VMF Qbera har varit engagerat i flera ny- och ombyggnadsprojekt av mätstationer, exempelvis nybyggnationerna vid Bergkvist Insjön och Gruvöns såg. Många exempel på nytänkande i dessa projekt har givit intressant erfarenhet inför framtida utveckling inom virkesmätning och virkesredovisning.

Arbetet med Guldkortsutbildningar, dvs utbildningar riktade mot avverkningslag i syfte att bl a ge ökad kunskap kring sortimentsbestämmelser och annat som kan skapa mervärden i skogsbruket, har fortlöpt. Planering pågår i syfte att dels utforma nya utbildningsprogram dels för uppföljningsutbildning av tidigare deltagare i guldkortsutbildningarna, för andra kategorier som har nytta av att fördjupa sitt kunnande inom tillredning av virke och analyser genom bl.a. SDC:s system VIS.

VMF Qberas personal har på uppdrag av SVDB Mitt varit engagerade i insamling av vägdata till den skogliga

vägdatabasen som slutförts runt årsskiftet 2003-2004. Hur det vidare arbetet inom SVDB Mitt kommer att bedrivas diskuteras för närvarande bland inblandade parter i området.

Inom ramen för det gemensamma utvecklingsarbete som sker genom Rådet för virkesmätning och -redovisning, (VMR), deltar VMF Qbera bl a i utvecklingsprojekt kring framtagande av ett nytt system för volymbestämning och kvalitetsklassning av sågtimmer, skördarmätning samt utveckling av

*Skördarmätningen fortsätter att öka kraftigt. Skördarnas mätnoggrannhet är av stor betydelse för både säljare och köpare och för att följa upp maskinens produktion. I utvecklingsarbetet av skördarmätningen deltar VMF Qbera i VMRs projekt för att ta fram ett system för kvalitetssäkring.*

metoder för travvolymbestämning och stickprovsmätning av massaved.

För att förbättra förutsättningarna att tillgodose skogsnäringens slutkunders krav vad gäller spårbarhet av råvaran, har parterna inom VMF Qberas område efter utredning beslutat att införa lägeskoordinat för avlägg som obligatorisk uppgift vid upprättande av virkesordrar. Införande av regeln har fastställts till 2004-04-01.

#### SAMVERKAN VMF – SDC – VMR

Enligt tidigare framställda intentioner från virkesmarknadens parter skall VMF, SDC och VMR samverka så långt möjligt inom såväl teknisk som administrativ utveckling. Under året har inom ramen för denna samverkan bl.a. arbetet med utveckling av en gemensam IT-plattform fortlöpt. Ett konkret resultat av detta är att alla virkesmätare idag har tillgång till personlig e-post på mätplatserna samt även till olika applikationer via en gemensam server hos SDC i Sundsvall. Detta skapar stora möjligheter såväl vad gäller förenklingar i interna rutiner som i rutiner gentemot uppdragsgivarna. Exempelvis samverkar VMF Syd och VMF Qbera kring ett gemensamt löne- och tidsredovisnings-system som avses integreras i IT-plattformen.

Inom ramen för samverkan pågår

#### SORTIMENT OCH MÄTMETODER, ÖVERSIKT

	2001	2002	2003
Stockmätning sågtimmer, milj. m <sup>3</sup> fub	8.5	10.6	11.1
Stockmätning sågtimmer, %	22.0	27.2	27.5
Övriga mätmetoder sågtimmer, milj. m <sup>3</sup> fub	5.9	3.7	3.5
Övriga mätmetoder sågtimmer, %	15.3	9.4	8.7
Övrig mätning, milj. m <sup>3</sup> fub	24.2	25.0	25.8
Övrig mätning, %	62.7	63.6	63.9
Total volym, milj. m <sup>3</sup> fub	38.6	39.3	40.4
varav sågtimmer, %	37.3	36.4	36.1

även ett projekt kring gemensamma nyckeltal för jämförelse mellan landets VMF.

### BALTIKUM

I VMF Qberas baltiska verksamhet, VMF Latvia och VMF Estonia, har inmätta volymer under året uppgått till ca 2,2 milj. m<sup>3</sup>fub, (f.å. 1,7 milj. m<sup>3</sup>fub). Av den redovisade volymen utgör ca. 80% slutlig vederlagsmätning vid inhemska sågverk eller vid lastning av båt i hamn.

Omsättningen i den baltiska verksamheten ökade med 17 % och netto-

överskottet efter skatt blev 319 tkr. Vinstmarginalen förbättrades från 7,4% förra året till 9,9% detta år. Medelantal anställda i de baltiska bolagen var under 2003 17 (14).

Under året har det lettiska bolaget erhållit auktorisation från VMR-rådet och bolaget har även ansökt om ackreditering hos den nationella ackrediteringsorganisationen Latac enligt standarden ISO 17025. Ett intensivt utvecklings- och utbildningsarbete bedrivs där bl.a. rutiner för registrering och redovisning av

virke vidareutvecklas i samverkan med SDC.

### KONTROLLMÄTNING

Under året har ordinarie kontrollmätning utförts enligt VMR-rådets normer med resultat som redovisats för föreningens styrelse och som separat sammanfattas i nyckeltalsform.

Utöver ordinarie funktions- och kompetenskontroll har av part begärd kontroll genomförts vid 15 tillfällen varav tre avsett sågtimmer, en cellulosafelis och 11 massaved.

#### AVVIKELSER MELLAN ORDINARIE MÄTNING OCH KONTROLLMÄTNING (O/K)

Stockvis kontroll Antal mätplatser i olika intervall											TOTALT	
	2,0-	1,0-1,9	0,1-0,9	0,0	0,1-0,9	1,0-1,9	2,0-2,9	3,0-3,9	4,0-4,9	5,0-		
SÅGTIMMER, BRUTTOVOLYM		3	26	3	23	4						59
SÅGTIMMER, VÄRDE		2	4	1	12	15	16	4	1	4		59
MASSAVED, BRUTTOVOLYM			3	1	7	8	3	1				23
MASSAVED, VÄRDE		1	4		4	10	3	1				23

#### FUNKTIONSKONTROLLENS OMFATTNING

METOD	ANTAL MÄTPL.	FACIT	ANTAL K-OBJEKT
<b>PARTIVIS KONTROLL</b>			
<i>Travmätning (TBF)</i>			
Sågbara sortiment	8	Stockmätning	96
Fiberskiveved	3	Stockmätning	15
<i>Skäppmätning</i>			
Sågsån etc.	3	Skäppmätning	18
<b>STOCKVIS KONTROLL</b>			
<i>Stockmätning (S)</i>			
Sågtimmersortiment	59	Stockmätning	64 484
Massavedssortiment	23	Stockmätning	10 099
<b>SÅLLNING</b>			
Cellulosafelis	15		166

#### Kvalitetssäkring

Under verksamhetsåret 2003 har föreningens virkesmätning varit ackrediterad av SWEDAC (Styrelsen för ackreditering och teknisk kontroll). Vårt kvalitetsledningssystem följer kraven i ISO-standard 17025.

Föreningens kvalitetsfunktion har arbetat med kvalitetssäkring i vid bemärkelse, inkluderande utbildning och instruktion, analyser av mätningens kvalitet, kalibrering av mätredskap och mätutrustning mm.

Under året har totalt 33 interna revisioner genomförts enligt fastställd revisionsplan. Detta arbete resulterar i fortlöpande vardagsförbättringar i verksamheten ute på de enskilda mätplatserna. Exempel på områden som har lyfts fram i revisionerna 2003 är ansvarsfördelningen mellan individerna på mätplatsen, tillsyn av mätutrustning, genomförandet av mätplatsmöten samt kompetenskontroll av nyanställda virkesmätare.

För att säkra och ytterligare förbättra mätningens kvalitet framöver har ett antal projekt initierats under året inom ramen för Projekt Q4. Vi kommer under 2004 att arbeta med förbättringar av IT-systemen för analys och uppföljning av mätningens resultat, se över utbildningsinsatserna för virkesmätarna mm.

Kontrollmätningens verksamheten sammanfattas i tabellform här intill. Tack vare kontrollmätningen kan vi fortlöpande ha en god bild av kvaliteten i mätningens arbete och har möjlighet att justera eventuella avvikelser.

#### SÅLLNING AV CELLULOSAFELIS

Fraktion	Bark	1	2	3	4	5	Röta	TOTALT
Ordinarie mätning, %	0,24	0,18	6,08	85,84	7,06	0,61	0,00	100
Kontroll, %	0,25	0,13	6,07	86,13	6,81	0,61	0,00	100

#### OMRÄKNINGSTAL VID STICKPROVSMÄTNING AV MASSAVED

Kollektivtyp	Antal travar	Bruttovolym		Nettovolym	
		Omräkningstal	Medelfel per koll.	Omräkningstal	Medelfel per koll.
Maskinell avverkning	3 267	0,996	0,57	0,986	0,65
Motormanuell avverkning	261	0,994	0,96	0,981	1,02



## EN NESTOR STIGER AV – Jag har ju blivit så himla gammal

*En nestor inom virkesmätningen stiger av som ordförande i VMF Qbera.*

### **Varför Carl Ulfspärre?**

*– Jag har ju blivit så himla gammal, hela 67, vilket givetvis påverkat mitt beslut, men ett tyngre skäl är nog att jag som smålänning inte är boende inom Qberas verksamhetsområde. Nu blir det en ordförande med lokal förankring, vilket jag tycker är riktigt.*

### **Tillbakablick**

Carl Ulfspärre kan se tillbaka på ett 25-årigt engagemang inom virkesmätningen. Det var 1979 som han knöts till VMR- Virkesmätningrådet, som vice ordförande.

– Vid den tiden upplevdes virkesmätningen främst som en partsfråga och mättningsverksamheten var mycket fragmenterad. Det behövde helt enkelt hända något.

I sin tillbakablick slår han fast att de organisatoriska förändringar som skett varit krasst nödvändiga för att uppnå en kostnadseffektivare mätning enligt ägarernas krav.

### **Början i norr**

– Det började i norr genom sammanslagningen av tre föreningar till VMF Nord där jag också var ordförande en tid. Sedan arbetade jag med den fusionsprocess som lett till det som idag är VMF Qbera. Först bildades VMF Mellan genom sammanslagningen av Dala-Hälsinge VMF och Mellansvenska VMF. I nästa steg fusionerades VMF Mellan och Wermländska Inmättningsföreningen i den nybildade föreningen VMF Mitt som sedan namnändrades till VMF Qbera. Om man vill se till landet som helhet: från ursprungligen 12 via sju till de tre föreningar som finns idag. En remarkabel

förändring till skogsnäringens fördel.

– När vi började att arbeta med fusionsplanerna var det viktigt att balansera intressena och att det lyckats så väl beror, enligt min åsikt, att vi valt att bilda nya organisationer i stället för att arbeta inom ramen för någon av de tidigare föreningarna. Det var aldrig tal om ”vinnare” eller ”förlorare” när fusionerna genomfördes.

Det är också viktigt att notera att de fusioner som skett inte inneburit att det hänt något negativt för de anställda vid mätstationerna och att även övriga personalfrågor kunnat lösas på ett tillfredsställande sätt.

### **Framtiden?**

Givetvis kommer framtiden på tal med referens till MoR- utredningen ( Mätning och Redovisning) och de olika inriktningar som antydde i denna. En grundtanke i denna var att formulera former för ett djupare samarbete mellan redovisningen i SDCs regi och VMF.

– Vi har ju i MoR-utredningen mycket noga penetrerat frågan hur mätning och redovisning skulle kunna samverka mer fördjupat. En inriktning var att VMR, som nu också skett, skulle sammanföras med SDC. En andra bit var att sammanföra de tre virkesmätningföreningarna och SDC i en ny, gemensam organisation. Så långt valde inte parterna att gå denna gång utan man stannade vid ett alternativ som innebar att företagen fortsatt är självständiga organisationer men med en närmare och fördjupad samverkan.

– En viktig förändring som nu skett i spåren av MoR-utredningen är att även mättningscheferna nu ingår i VMR med sin kompetens och har möjlighet att påverka verksamheten. Tidigare var ju VMR enbart ett forum för virkesmarknadens parter. Vidare är det ett framsteg att SDC och VMF har en gemensam IT-plattform för en tätare kommunikation. Men även mellan mättningsföreningarna utvecklas ett närmare samarbete. Ett exempel är att VMF Qbera och VMF Syd utvecklar en samverkan när det gäller bl.a. lönesystem. Detta visar att det alltid finns nya intressanta spelplaner.

Enligt Carl Ulfspärre är den nuvarande mättningsorganisationen väl fungerande, vilket dock inte innebär att man



slår av på takten för fördjupad samverkan. Det finns f.n dock inte, som han ser det, skäl att sammanföra mätning och redovisning i en och samma organisation.

#### *Frågan kan omprövas*

–Vi sa dock i MoR-utredningen att frågan kan komma att omprövas och vi är ju nu vid den tidpunkt som angavs, men det verkar inte vara aktuellt att aktualisera frågan. Men det är ju öppet att när som helst ta ett omtag. Hittills är dock den rådande inställningen att hålla isär redovisning och mätning.

#### *Men skulle det inte ge betydande administrativa vinster med en gemensam organisation?*

–Förvisso, men frågan har också andra aspekter, t.ex. partsrollerna, dvs vem som är vem i sammanhanget. Nu har vi klart definierade roller. Ett företag som är skicklig i redovisning och tre som kan allt om mätning. Och så länge det fungerar så väl som nu kan frågan om en närmare samverkan vila.

#### *En annan framtidsfråga är skördarmätningen. Tror du att denna trend på sikt kommer att påverka industrimätningen.*

– Både ja och nej. Alla olika mätpunkter kompletterar dock varandra och finessen är ju att i alla lägen utnyttja resultaten i ett snabbare informationsflöde. Det har satts som ett mål att detta skall ha samma hastighet som virkesflödet, men där är vi inte än.

#### *Kvar i det skogliga nätverket*

Även om Carl Ulfsparre nu lämnar ordförandeskapet i VMF Qbera så försvinner han inte ”ut ur skogen” utan finns kvar på flera tunga positioner i det skogliga nätverket. Han är således fortsatt ordförande i Säg i Syd, SLA (Skogs- och Lanbruksarbetsgivarförbundet) och i Arbio. Han är vidare SLAs representant i styrelsen för Svenskt Näringsliv.

Man vågar dock förmoda att han även fortsättningsvis kommer att ägna ”skötebarnet” VMF en och annan tanke mellan de fortsatta skogliga uppdragen och lite mer fisketid i Emån, ett fiske som f.ö. startat mycket positivt våren 2004.

## UNIKT INITIATIV AV HOLMEN SKOG FÖR MASSIV GULDKORTSUTBILDNING

*VMF Qberas Guldkortsutbildning, introducerad hösten 2001, har fått ett kraftigt genomslag. Hittills har utbildningen omfattat ca 450 personer i avverkningslag och skogliga organisationer.*

Ett talande exempel för intresset för utbildningen är det totalgrepp Holmen Skog tagit i sin köpverksamhet i Norrköpings-regionen. Detta har inneburit att det ställs krav på att alla engagerade i virkesflödet – produktionsledning, virkesköpare och entreprenörernas skördar- och skotarförare – skall ha den utbildning i virkestillredning och mätningsfrågor som VMF Qbera erbjuder.

#### **DEL I MARKNADSFÖRINGEN**

– Att vi kan erbjuda entreprenörer med Guldkortsutbildning är en viktig del i marknadsföringen gentemot virkesmarknaden. Därför har vi ställt kraven på såväl egen personal som entreprenörer att de skall genomgå utbildningen – vi måste helt enkelt tala samma språk, säger Tommy Olsson, produktionsledare hos Holmen Skog.

#### **FAMILJEFÖRETAG**

Vi sitter kring köksbordet hemma hos Patrik Axelsson på Boksätters gård strax söder om Söderköping. Patrik är skördarförare i Br. Axelssons Skogsentreprenad, en av entreprenörerna hos Holmen Skog. Det är ett familjeföretag med två skördare och tre skotare som avverkar ca 75.000 m<sup>3</sup> per år. Slutavverkning dominerar med ca 50.000 m<sup>3</sup>. Det var Patriks farfar, Elis Axelsson, som startade företaget med en skotare i spåren av de stora stormfällningarna i området 1969. Förutom Patriks far Kenneth och farbror Mikael finns fyra anställda i företaget.

*En logisk fråga till Patrik är vad det var som fick företaget att engagera sig i utbildningen.*

– Det var Holmen Skog som tog initiativet och vi såg direkt positivt på förslaget. Det var något av en nyttig ”kick i baken”.

*Vad i utbildningen bedömer du som den viktigaste delen?*

– För vår del som skördarförare var det givetvis tillredningsbiten, aptering och sortering med diskussion och kunskaper om kvalitetsklasser och vrakgränser. Det gäller ju att skapa högsta värde för skogsägaren. Även den ökade insikten i mätningsfrågorna är ett värdefullt inslag för att uppnå detta. Det var också en nyttig erfarenhet att besöka sågverk och få ta del av synpunkter på vårt sätt att tillreda virket utifrån resp. prislistor.

*Holmen Skog står för kurskostnaden, men även för Br. Axelsson har det inneburit kostnader för två dagars produktionsavbrott?*

– Det ser vi som en investering för kompetenshöjning och därmed ökad konkurrenskraft på marknaden.

*Var det en svår utbildning?*

– Nej jag tror att ingen upplevde den som det, vi har ju själva en lång erfarenhet av vad det handlar om. Och till god hjälp var det innehållsrika kursmaterialet där man i princip kan hitta svar på alla frågor.

Även Tommy Olsson understryker utbildningspärmens kvalitet.

– Den är som en uppslagsbok. När några spörsmål kommer upp så är det den som gäller. Det har jag många erfarenheter av.

#### **HOLMENS INSATS MASSIV OCH UNIK**

Med i samtalet är också Gunnar Karlsson, ambulerande mätare hos VMF Qbera som svarat för utbildningen inom



Holmen Skog och dess entreprenörer. Det har inneburit ca en 1/2 av hans arbetstid.

– Jag upplever Holmens Skogs initiativ som både massivt och mycket klart målinriktat och ännu så länge unikt inom vår Guldkortsutbildning. Vi har stött på andra företag inom MO Norrköping med Holmen som exempel, men ännu inte fått motsvarande respons.

Han understryker också värdet av den närmare kontakt som utbildningen ger mellan mätarsidan, avverkningslagen och övriga i virkeskedjan.

– Det ger en ökad insikt i och förståelse för arbetssätt och synpunkter.

### REPETITIONSKURSER EFTERFRÅGAS

Man är runt bordet helt eniga om behovet av en kontinuerlig uppföljning med repetitionskurser på en halv- eller heldag för att fånga upp förändringar och att befästa tidigare kunskaper.

– Det är något som alla berörda efterfrågar. Vi har också bett VMF Qbera



att ta fram en sådan kurs, säger Tommy Olsson.

– Arbete på detta pågår i samarbete med SYN, Skogsbrukets Yrkesnämnd. Men tidtabellen för detta är inte helt klar replikerar Gunnar Karlsson.

*Deltagarna i samtalet om Guldkortsutbildning vid Holmen Skog, Norrköpingsregionen. Fr. v. Gunnar Karlsson, ambulerande mätare vid VMF Qbera som svarar för utbildningen. Tommy Olsson, produktionsledare som administrerat utbildningen vid Holmen Skog, samt Patrik Axelsson, Br Axelssons Skogsentreprenad som är en av de ca 150 som genomgått utbildningen i Holmen Skogs Norrköpingsregion. Han ger utbildningen högt betyg.*

## SKOGLIG VÄGDATABAS OMFATTANDE UPPGIFT FÖR TVÅ MÄTNINGSOMRÅDEN

*Upprättandet av en Skoglig Nationell VägDatabas – SNVDB i förkortning – är ett aktuellt omfattande projekt inom skogsnäringen. SNVDB kompletterar för näringens del den nationella väg-databas som upprättats av Vägverket. SNVDB upprättas av SDC och övriga engagerade är Skogforsk, ett antal skogsvårdsstyrelser, VMF Qbera och VMF Syd.*



Inom VMF Qbera berörs två mätningso mråden. Det är MO Norrköping som samlar in och registrerar vägdata för Östergötland och MO Torsby med Värmland och norra Dalsland som arbetsområde i projektet.

Sträckföreteelser och punktföreteelser är ett par begrepp som Owe Kilström nämner när han beskriver arbetsprocessen.

– Huvudinslag i sträckföreteelserna är framkomlighet för olika fordonstyper och tillgänglighet beroende på väderleksförhållandena. Funktionell väglass med uppdelning på huvudväg, normalväg och s.k. nollväg finns också med under den här rubriken.

I begreppet punktföreteelser ingår bl.a. möjligheter för att svänga och vända olika fordonsstorlekar.

Leif Danielsson har varit den sammanhållande för registreringen av

*Owe Kilström, bitr MO-chef och Leif Danielsson, ambulerande mätare är de som inom MO Torsby varit direkt engagerade i arbetet med vägdata-basen vid MO Torsby.*

vägdata och även till en del deltagit i fältarbetet. I fältarbetet har han haft assistans av en handfull ambulerande mätare, vilka som en utfyllnad i sitt arbete, följt upp uppgifter om förändringar.

– Grunden i arbetet har varit f.d. Wermländska Inmätningföreningens klassning i början på 90-talet på ”Blå kartan”. Utifrån denna har åkare och andra engagerade i skogsbruket kontaktats för åsikter om vägarna, berättar han. Åkarna som s.a.s. kan sina vägar har varit en omistlig källa och som ställt upp 100 %-igt även om det gällt fritid. Men även övriga kontakter med erfarenhet från vägfrågor har verksamt bidragit med värdefulla uppgifter, säger han.

Omfattningen av projektarbetet inom MO Torsby kan sammanfattas i 4.600 arbetstimmar och 4.500 körda mil.

Även MO Norrköpings engagemang i projektet har varit betydande, Jonny Karlsson har under drygt ett år arbetat med uppgiften till 75 % och färdats över 2.000 mil.

## ENERGIMÄTNINGEN ÖKAR STARKT ESKILSTUNA NY STOR KUND



*Energimätningen inom VMF Qbera har, liksom i landet i övrigt, ökat kraftigt under 2003. Det återspeglas också i SDCs redovisning med en ökning om ca 25 %. En av de större energimätplatser som 2003 tillkommit inom VMF Qbera är Eskilstuna kraftvärmeverk ingående i Eskilstuna Energi & Miljö.*

Kraftvärmeverket kompletterande 2000 det tidigare värmeverket med flispanna och oljebaserad värme. En investering på 470 Mkr. Därmed ökade behovet av biobränsle med mer än det dubbla till ca en milj. m<sup>3</sup>.

Det var i december 2003 som VMF Qbera etablerade sin mätplats.

– Bakgrunden är att vår största leverantör, Sydved, begärde opartisk mätning,

vilket man måste ha förståelse för med tanke på den stora volymen. Sydved betalar ju sina leverantörer efter volym och ville ersätta den tidigare mindre precisa mätningens formen baserad på lastbilschaufförernas uppskattade volymmuppgift. Någon procent hit eller dit kan ju, med de stora volymer det gäller, betyda mycket i slutänden, säger driftchef Sam Bohman.

Än så länge är det dock bara Sydveds leveranser, ca 50 % av totaltalförbrukningen, som volymmäts, men enligt Sam Bohman kan på sikt alla leveranser komma att volymmätas – förhandlingar pågår.

– De erfarenheter vi hittills har visar helt klart att VMF-mätningen inneburit en större korrekthet jämfört med den tidigare metoden.

Vid mätstationen i Eskilstuna är en VMF-mätare placerad, men eftersom ar-

*Ett bildsvep från Eskilstuna Kraftvärmeverk. Längst upp t.h. mätstationen. Nedan t.v. utför Gordon Cleuberger, bemyndigad mätare, volymmätning. T.h. driftchef Sam Bohman.*

betet sker i två skift kompletteras denne med bemyndigade mätare, som rekryterats internt inom kraft- värmeverket.

– Mätningens processen fungerar utmärkt, men skulle kunna rationaliseras om man i alla affärsled betalade efter energiinnehåll. Nu får vi arbeta med två begrepp; i volym respektive energi, säger Sam Bohman.

Tilläggs kan att Eskilstuna kraftvärmeverk har ett miljötillstånd som endast tillåter förbränning av rent trä, dvs inget rivningsvirke med dess mer eller mindre okända innehåll. Dominerande inslag är flisad grot, följt av bark och spån och en mindre andel salix.

Belopp i tkr	Not	Koncern 2003	Koncern 2002	Moderförening 2003	Moderförening 2002
Nettoomsättning		152 760	149 835	149 834	147 361
Övriga rörelseintäkter		58	–	58	–
		152 818	149 835	149 892	147 361
<b>Rörelsens kostnader</b>					
Övriga externa kostnader	2, 3	-12 289	-12 147	-11 852	-11 880
Personalkostnader	1	-143 029	-135 892	-140 954	-133 923
Avskrivningar av materiella anläggningstillgångar	4, 7	-464	-475	-390	-421
Övriga rörelsekostnader		-19	-5	-19	-5
<b>Rörelseresultat</b>		<b>-2 983</b>	<b>1 316</b>	<b>-3 323</b>	<b>1 132</b>
<b>Resultat från finansiella poster</b>					
Ränteintäkter och liknande resultatposter	5	1 184	1 278	1 183	1 278
Räntekostnader och liknande resultatposter	5	-22	-28	-22	-28
<b>Resultat efter finansiella poster</b>		<b>-1 821</b>	<b>2 566</b>	<b>-2 162</b>	<b>2 382</b>
<b>Bokslutsdispositioner</b>					
Förändring av överavskrivning	6	–	–	-4	-6
Förändring av periodiseringsfond	6	–	–	1 889	-643
<b>Resultat före skatt</b>		<b>-1 821</b>	<b>2 566</b>	<b>-277</b>	<b>1 733</b>
Uppskjuten skatt		528	-181	–	–
Aktuell skatt		-36	-583	-14	-568
<b>Årets resultat</b>		<b>-1 329</b>	<b>1 802</b>	<b>-291</b>	<b>1 165</b>

Belopp i tkr	Not	Koncern 2003-12-31	Koncern 2002-12-31	Moderförening 2003-12-31	Moderförening 2002-12-31
<b>TILLGÅNGAR</b>					
<b>Anläggningstillgångar</b>					
<i>Materiella anläggningstillgångar</i>					
Inventarier, verktyg och maskiner	7	940	858	467	624
		940	858	467	624
<i>Finansiella anläggningstillgångar</i>					
Andelar i koncernföretag	8	–	–	51	51
Andra långfristiga värdepappersinnehav	9	5 000	5 000	5 000	5 000
Andra långfristiga fordringar	10	2 898	3 470	2 898	3 470
		7 898	8 470	7 949	8 521
<b>Summa anläggningstillgångar</b>		<b>8 838</b>	<b>9 328</b>	<b>8 416</b>	<b>9 145</b>
<b>Omsättningstillgångar</b>					
Kundfordringar		16 534	5 021	16 285	4 671
Fordringar hos koncernföretag		–	–	289	282
Skattefordringar		1 478	–	1 478	–
Övriga fordringar	10	940	899	745	771
Förutbetalda kostnader och upplupna intäkter	11	5 218	12 589	5 212	12 583
		24 170	18 509	24 009	18 307
<i>Kortfristiga placeringar</i>	12	13 000	13 031	13 000	13 031
<i>Kassa och bank</i>		8 003	9 731	7 461	9 343
<b>Summa omsättningstillgångar</b>		<b>45 173</b>	<b>41 271</b>	<b>44 470</b>	<b>40 681</b>
<b>SUMMA TILLGÅNGAR</b>		<b>54 011</b>	<b>50 599</b>	<b>52 886</b>	<b>49 826</b>



Belopp i tkr	Not	Koncern 2003-12-31	Koncern 2002-12-31	Moderförening 2003-12-31	Moderförening 2002-12-31
<b>EGET KAPITAL OCH SKULDER</b>					
<b>Eget kapital</b>	13				
<i>Bundet eget kapital</i>					
Insatser		20	19	20	19
Bundna reserver/Reservfond		1 029	2 331	397	339
		1 049	2 350	417	358
<i>Fritt eget kapital</i>					
Fria reserver		7 853	4 779	5 950	4 843
Årets resultat		-1 329	1 802	-291	1 165
		6 524	6 581	5 659	6 008
		7 573	8 931	6 076	6 366
<b>Obeskattade reserver</b>					
Accumulerade avskrivningar utöver plan	14	-	-	10	6
Periodiseringsfonder	14	-	-	852	2 740
		-	-	862	2 746
<b>Avsättningar</b>					
Avsättningar för uppskjuten skatt		241	769	-	-
		241	769	-	-
<b>Långfristiga skulder</b>					
Övriga skulder	15	289	289	289	289
		289	289	289	289
<b>Kortfristiga skulder</b>					
Förskott från kunder		80	-	80	-
Leverantörsskulder		1 282	1 113	1 233	1 101
Skatteskulder		-	90	-	90
Övriga skulder		8 222	5 548	8 113	5 422
Upplupna kostnader och förutbetalda intäkter	16	36 324	33 859	36 233	33 812
		45 908	40 610	45 659	40 425
<b>SUMMA EGET KAPITAL OCH SKULDER</b>		<b>54 011</b>	<b>50 599</b>	<b>52 886</b>	<b>49 826</b>

**Ställda säkerheter och ansvarsförbindelser**

Ställda säkerheter	Inga	Inga	Inga	Inga
Ansvarsförbindelser	Inga	Inga	Inga	Inga

Belopp i tkr	Koncern 2003	Koncern 2002	Moderförening 2003	Moderförening 2002
<b>Den löpande verksamheten</b>				
Resultat efter finansiella poster	-1 821	2 566	-2 162	2 382
Justeringar för poster som inte ingår i kassaflödet	131	174	38	163
	-1 690	2 740	-2 124	2 545
Betald skatt	-1 604	-272	-1 581	-196
<b>Kassaflöde från den löpande verksamheten före förändringar av rörelsekapital</b>	<b>-3 294</b>	<b>2 468</b>	<b>-3 705</b>	<b>2 349</b>
<i>Kassaflöde från förändringar i rörelsekapital</i>				
Ökning(-)/Minskning(+) av rörelsefordringar	-3 890	578	-3 931	313
Ökning(+)/Minskning(-) av rörelseskulder	5 389	2 791	5 325	2 768
<b>Kassaflöde från den löpande verksamheten</b>	<b>-1 795</b>	<b>5 837</b>	<b>-2 311</b>	<b>5 430</b>
<b>Investeringsverksamheten</b>				
Förvärv av finansiella tillgångar	-	-5 000	-	-5 000
Förvärv av materiella anläggningstillgångar	-608	-359	-279	-168
Försäljning av materiella anläggningstillgångar	103	62	103	32
Avyttring av finansiella tillgångar	573	326	573	537
<b>Kassaflöde från investeringsverksamheten</b>	<b>68</b>	<b>-4 971</b>	<b>397</b>	<b>-4 599</b>
<b>Finansieringsverksamheten</b>				
Nya medlemmar	1	-	1	-
Amortering av låneskulder	-	-9	-	-9
<b>Kassaflöde från finansieringsverksamheten</b>	<b>1</b>	<b>-9</b>	<b>1</b>	<b>-9</b>
<b>Årets kassaflöde</b>	<b>-1 726</b>	<b>857</b>	<b>-1 913</b>	<b>822</b>
<b>Likvida medel vid årets början</b>	<b>22 762</b>	<b>21 932</b>	<b>22 374</b>	<b>21 552</b>
<b>Kursdifferens i likvida medel</b>	<b>-33</b>	<b>-27</b>	<b>-</b>	<b>-</b>
<b>Likvida medel vid årets slut</b>	<b>21 003</b>	<b>22 762</b>	<b>20 461</b>	<b>22 374</b>

### Tilläggsupplysningar till kassaflödesanalys

<b>Betalda räntor</b>				
Erhållen ränta	891	1 011	890	1 011
Erlagd ränta	-21	-24	-21	-24
<b>Justeringar för poster som inte ingår i kassaflödet m m</b>				
Avskrivningar av tillgångar	464	475	390	421
Kursdifferenser	19	-12	-	1
Rearesultat försäljning av anläggningstillgångar	-58	-26	-58	4
Räntefordran	-293	-267	-293	-267
Ränteskuld	-1	4	-1	4
	131	174	38	163
<b>Likvida medel</b>				
<i>Följande delkomponenter ingår i likvida medel:</i>				
Kassa och bank	8 003	9 731	7 461	9 343
Kortfristiga placeringar, jämförda med likvida medel	13 000	13 031	13 000	13 031
	21 003	22 762	20 461	22 374

Ovanstående poster har klassificerats som likvida medel med utgångspunkten att:

- De har en obetydlig risk för värdefluktuationer.
- De kan lätt omvandlas till kassamedel.
- De har en löptid om högst 3 månader från anskaffningstidpunkten.

## Noter med redovisningsprinciper och bokslutskommentarer

Belopp i tkr om inget annat anges

### ALLMÄNNA REDOVISNINGSPRINCIPER

Årsredovisningen är upprättad enligt årsredovisningslagen och Bokföringsnämndens vägledningar och allmänna råd.

### Värderingsprinciper m m

Tillgångar, avsättningar och skulder har värderats till anskaffningsvärden om inget annat anges nedan.

### Fordringar

Fordringar har efter individuell värdering upptagits till belopp varmed de beräknas inflyta.

### Avskrivningsprinciper för anläggningstillgångar

Avskrivningar enligt plan baseras på ursprungliga anskaffningsvärden och beräknad ekonomisk livslängd. Nedskrivning sker vid bestående värdenedgång.

Följande avskrivningstider tillämpas i koncern och moderförening:

#### Materiella anläggningstillgångar

Inventarier, verktyg och installationer 5-8 år

Skillnaden mellan ovan nämnda avskrivningar och skattemässigt gjorda avskrivningar redovisas i de enskilda företagen som ackumulerade överavskrivningar, vilka ingår i obeskattade reserver.

#### Leasing – leasetagare

I moderföreningen redovisas samtliga leasingavtal enligt reglerna för operationell leasing.

#### Kortfristiga placeringar

Kortfristiga placeringar värderas i enlighet med årsredovisningslagen till det lägsta av anskaffningsvärdet och det verkliga värdet.

### Koncernredovisning

Koncernredovisningen har upprättats i enlighet med Redovisningsrådets rekommendation.

Koncernredovisningen omfattar de företag i vilka moderföreningen direkt eller genom dotterföretag innehar mer än 50% av röstetalet, eller på annat sätt har ett bestämmande inflytande enligt ÅRL 1:4.

### Koncernuppgifter

Av moderföreningens totala inköp och försäljning mätt i kronor avser 0% (0%) av inköpen och 0,21% (0,19%) av försäljningen andra företag inom hela den företagsgrupp som föreningen tillhör.

### Not 1 Anställda och personalkostnader

#### Medelantalet anställda

	2003	varav män	2002	varav män
<b>Moderföreningen</b>				
Sverige	376	92%	367	91%
Totalt i moderföreningen	376	92%	367	91%

#### Dotterföretag

VMF Estonia	4	75%	5	60%
VMF Latvia	13	85%	9	89%
Totalt i dotterföretag	17	82%	14	79%
Koncernen totalt	393	92%	381	90%

Styrelsens sammansättning och VD består till 100% av män i både moderföreningen och koncernen

#### Löner, andra ersättningar och sociala kostnader

	2003 Löner och ersättningar	2003 Sociala kostnader	2002 Löner och ersättningar	2002 Sociala kostnader
Moderföreningen (varav pensionskostnad)	95 249 1)	39 032 (5 721)	91 354 1)	36 700 (4 959)
Dotterföretag (varav pensionskostnad)	1 418	382 (-)	975	389 (-)
Koncernen totalt (varav pensionskostnad)	96 667 1)	39 414 (5 721)	92 329 1)	37 089 (4 959)

1) Av moderföreningens och koncernens pensionskostnader avser 205 tkr (164 tkr) gruppen styrelse och VD.

#### Löner och andra ersättningar fördelade per land och mellan styrelseledamöter m.fl. och övriga anställda

	2003 Styrelse och VD	2003 Övriga anställda	2002 Styrelse och VD	2002 Övriga anställda
<b>Moderföreningen</b>				
Sverige	708	94 541	692	90 662
Moderföreningen totalt	708	94 541	692	90 662
Dotterföretag utomlands				
Estland	-	352	-	330
Lettland	-	1 066	-	645
Dotterföretag totalt	-	1 418	-	975
Koncernen totalt	708	95 959	692	91 637

#### Sjukfrånvaro i procent av de anställdas sammanlagda ordinarie arbetstid

##### Moderföreningen

Ålder	2003				Totalt
	1-59 dagar		60-dagar		
	män	kvinnor	män	kvinnor	
<30 år	0,6%	1,2%	1,1%	-	1,5%
30-49 år	1,5%	1,7%	0,8%	5,6%	2,7%
>49 år	1,6%	3,8%	2,8%	3,4%	4,6%
Totalt	1,5%	2,3%	1,7%	3,8%	3,5%

**Not 2 Arvode och kostnadsersättning till revisorer**

Till Ola Forsberg, KPMG, har ersättning för revisionsuppdrag utgått med 99 tkr (99 tkr) och för andra uppdrag 46 tkr (44 tkr). Ersättning till lekmannarevisorerna uppgår till 1 tkr (1 tkr), som ersättning för revision.

**Not 3 Leasingavgifter avseende operationell leasing**

Koncernen och Moderföreningen

Tillgångar som innehas via operationella leasingavtal

	2003	2002
Betalda leasingavgifter	1 939	1 697
Avgifterna avser främst leasing av Hem-PC		
Framtida leasingavgifter uppgår till 2386 tkr.		

**Not 4 Avskrivningar av materiella anläggningstillgångar**

	Koncern 2003	Koncern 2002	Moderfören. 2003	Moderfören. 2002
Inventarier, verktyg och maskiner	-464	-475	-390	-421

**Not 5 Övriga ränteintäkter-/kostnader och liknande poster**

Samtliga ränteintäkter och kostnader avser externa finansiella poster. Av ränteintäkterna 2003 utgör 288 tkr beräknad ränta avseende återbäringsmedel Alecta.

**Not 6 Bokslutsdispositioner**

	Moderförening 2003	Moderförening 2002
Skillnad mellan bokförd avskrivning och avskrivning enligt plan		
– Inventarier, verktyg och installationer	-4	-6
Periodiseringsfond, årets avsättning	-	-674
Periodiseringsfond, årets återföring	1 889	31
	1 885	-649

**Not 7 Inventarier, verktyg och installationer**

	Koncern 2003	Koncern 2002	Moderförening 2003	Moderförening 2002
<i>Akkumulerade anskaffningsvärden</i>				
Vid årets början	5 186	4 996	4 761	4 681
Nyanskaffningar	608	359	279	168
Avyttringar och utrangeringar	-155	-156	-155	-88
Kursdifferenser	-22	-13	-	-
	5 617	5 186	4 885	4 761
<i>Akkumulerade avskrivningar enligt plan</i>				
Vid årets början	-4 328	-3 976	-4 137	-3 768
Avyttringar och utrangeringar	109	120	109	52
Årets avskrivning enligt plan	-464	-475	-390	-421
Kursdifferenser	6	3	-	-
	-4 677	-4 328	-4 418	-4 137
<b>Planenligt restvärde vid årets slut</b>	<b>940</b>	<b>858</b>	<b>467</b>	<b>624</b>

**Not 8 Andelar i koncernföretag**

	2003	2002
Akkumulerade anskaffningsvärden		
Vid årets början och slut	51	51
<b>Bokfört värde vid årets slut</b>	<b>51</b>	<b>51</b>

**Spec av moderföreningens innehav av andelar i koncernföretag**

Dotterföretag / Org nr / Säte	Andel i % 1)	Bokfört värde
VMF Estonia OÜ, 10328575, Võrumaa, Estland	100	23
VMF Latvia SIA, 000340513, Talsi, Lettland	100	28
		<b>51</b>

1) Ägarandelen av kapitalet avses, vilket även överensstämmer med andelen av rösterna för totalt antal aktier.

**Not 9 Andra långfristiga värdepappersinnehav**

	Koncern 2003	Koncern 2002	Moderförening 2003	Moderförening 2002
<i>Akkumulerade anskaffningsvärden</i>				
Vid årets början och slut	5 000	-	5 000	-
Tillkommande tillgångar	-	5 000	-	5 000
<b>Bokfört värde vid årets slut</b>	<b>5 000</b>	<b>5 000</b>	<b>5 000</b>	<b>5 000</b>
	Koncern		Moderförening	
<i>Specifikation av värdepapper</i>	Marknads- värde	Bokfört värde	Marknads- värde	Bokfört värde
<i>Aktieindexobligation</i>	5 010	5 000	5 010	5 000
	<b>5 010</b>	<b>5 000</b>	<b>5 010</b>	<b>5 000</b>

**Not 10 Andra långfristiga fordringar**

Återbäringsmedel från Alecta har diskonterats till 6% räntesats och med en beräknad återbetalningstid på 6 år (8 år).

Beräknad ränta för 2003 hänförlig till dessa medel ingår i ränteintäkter och liknande poster med 288 tkr (not 5).

I balansräkningen redovisas 743 tkr (743 tkr) som kortfristig fordran på Alecta bland övriga kortfristiga fordringar och 2 898 tkr (3 470 tkr) redovisas som långfristig fordran.

**Not 11 Förutbetalda kostnader och upplupna intäkter**

	Koncern 2003	Koncern 2002	Moderförening 2003	Moderförening 2002
Upplupen intäkt mätning utförd i december	3 145	11 376	3 145	11 376
Övriga poster	2 073	1 213	2 067	1 207
	5 218	12 589	5 212	12 583

**Not 12 Kortfristiga placeringar**

	Koncern		Moderförening	
<i>Specifikation</i>	Marknads- värde	Bokfört värde	Marknads- värde	Bokfört värde
Kaupthing Bank	8 000	8 000	8 000	8 000
Kaupthing Bank	5 000	5 000	5 000	5 000
	13 000	13 000	13 000	13 000



**Not 13 Eget kapital**

<i>Moderföreningen</i>	<i>Insatser</i>	<i>Reservfond</i>	<i>Fritt eget kapital</i>
Vid årets början	19	339	6 008
<i>Disposition enl stämmobeslut</i>			
Avsättning till reservfond		58	-58
Nya medlemmar	1		
Årets resultat			-291
<b>Vid årets slut</b>	<b>20</b>	<b>397</b>	<b>5 659</b>

<i>Koncern</i>	<i>Insatser</i>	<i>Bundna reserver</i>	<i>Fritt eget kapital</i>
Vid årets början	19	2 331	6 581
Nya medlemmar	1		
Avsättning till reservfond		58	-58
Förskjutning mellan bundet och fritt eget kapital		-1 356	1 356
Omräkningsdifferens		-4	-26
Årets resultat			-1 329
<b>Vid årets slut</b>	<b>20</b>	<b>1 029</b>	<b>6 524</b>

**Not 14 Obeskattade reserver**

<i>Moderföreningen</i>	<i>2003-12-31</i>	<i>2002-12-31</i>
------------------------	-------------------	-------------------

**Akkumulerade avskrivningar utöver plan :**

• Maskiner och inventarier	10	6
----------------------------	----	---

**Periodiseringsfonder**

• Avsatt vid taxering 1998	-	148
• Avsatt vid taxering 1999	-	538
• Avsatt vid taxering 2000	-	99
• Avsatt vid taxering 2001	-	673
• Avsatt vid taxering 2002	178	608
• Avsatt vid taxering 2003	674	674
	852	2 740

Av obeskattade reserver utgör 241 tkr (769 tkr) uppskjuten skatt. Den uppskjutna skatten ingår ej i moderföreningens balansräkning men däremot i koncernens.

**Not 15 Övriga skulder, lång- och kortfristiga**

	<i>Koncern</i>	<i>Koncern</i>	<i>Moderförening</i>	<i>Moderförening</i>
	<i>2003</i>	<i>2002</i>	<i>2003</i>	<i>2002</i>
Skulder som förfaller senare än fem år fr balansdag	289	289	289	289

**Not 16 Upplupna kostnader och förutbetalda intäkter**

	<i>Koncern</i>	<i>Koncern</i>	<i>Moderförening</i>	<i>Moderförening</i>
	<i>2003</i>	<i>2002</i>	<i>2003</i>	<i>2002</i>
Personalrelaterade skulder	35 935	33 474	35 845	33 427
Övriga poster	389	385	388	385
	36 324	33 859	36 233	33 812

**FÖRSLAG TILL VINSTDISPOSITION**

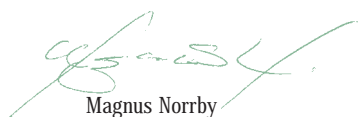
Styrelsen och verkställande direktören föreslår att till förfogande stående vinstmedel 5 658 721 kr, balanseras i ny räkning.

Av koncernens fria kapital, 6 524 tkr, föreslås ingen avsättning till bundna reserver.

Falun den 23 mars 2004



Carl Ulf sparre  
Ordförande



Magnus Norrby



Lennart Stenquist



Ulf Klensmeden



Sture Karlsson



Veine Wahlbäck



Anders Dahlqvist



Bengt Algotsson



Rune Dehlén



Erik Dahl



Arvid Svanborg



Jan Gustavsson



Johan Sakari



Anders Rixon  
Verkställande direktör

Vår revisionsberättelse har avgivits 2004-04-06



Ola Forsberg  
Auktoriserad revisor



Roy Uppgård



Lars Skeppström

**Till föreningsstämman i VMF Qbera ekonomisk förening**

Org nr 769604-6924

Vi har granskat årsredovisningen, koncernredovisningen och bokföringen samt styrelsens och verkställande direktörens förvaltning i VMF Qbera ekonomisk förening för år 2003. Det är styrelsen och verkställande direktören som har ansvaret för räkenskapshandlingarna och förvaltningen. Vårt ansvar är att uttala oss om årsredovisningen, koncernredovisningen och förvaltningen på grundval av vår revision.

Revisionen har utförts i enlighet med god revisions sed i Sverige. Det innebär att vi planerat och genomfört revisionen för att i rimlig grad försäkra oss om att årsredovisningen och koncernredovisningen inte innehåller väsentliga fel. En revision innefattar att granska ett urval av underlagen för belopp och annan information i räkenskapshandlingarna. I en revision ingår också att pröva redovisningsprinciperna och styrelsens och verkställande direktörens tillämpning av dem samt att bedöma den samlade informationen i årsredovisningen och koncernredovisningen. Som underlag för vårt uttalande om ansvarsfrihet har vi granskat väsentliga beslut, åtgärder och förhållanden i föreningen för att kunna bedöma om någon styrelseledamot eller verkställande direktören är ersättningskyldig mot föreningen. Vi har även granskat om någon styrelseledamot eller verkställande direktören på annat sätt har handlat i strid med lagen om ekonomiska föreningar, årsredovisningslagen eller föreningens stadgar. Vi anser att vår revision ger oss rimlig grund för våra uttalanden nedan.

Årsredovisningen och koncernredovisningen har upprättats i enlighet med årsredovisningslagen och ger därmed en rättvisande bild av föreningens och koncernens resultat och ställning i enlighet med god redovisningssed i Sverige.

Vi tillstyrker att föreningsstämman fastställer resultaträkningen och balansräkningen för föreningen och för koncernen, disponerar vinsten enligt förslaget i förvaltningsberättelsen och beviljar styrelsens ledamöter och verkställande direktören ansvarsfrihet för räkenskapsåret.

Falun den 6 april 2004

Ola Forsberg  
Auktoriserad revisor

Roy Uppgård

Lars Skeppström

## SAMMANSTÄLLNING AV TOTALA KOSTNADER

Kostnadsslag	Utfall VMF Qbera 2003				VMF Qbera 2002			
	Förvaltning	Fält	Kontroll	SUMMA	Förvaltning	Fält	Kontroll	SUMMA
Löner	4 157	88 438	2 594	95 189	4 167	84 568	2 568	91 303
Arbetsgivareavgifter	2 099	35 605	1 255	38 959	1 702	33 668	1 188	36 558
Inhyrd arbetskraft	141	472	138	751	46	604	71	721
Bil- o traktamentsers	160	3 937	396	4 493	173	3 815	421	4 409
Hotell- o resekostnader	174	107	78	359	245	57	73	375
Övriga personalkostnader	225	2 023	66	2 314	345	1 286	22	1 653
Lokalkostnader	366	372	100	838	378	371	106	855
Förbrukningsmateriel och service	388	1 123	167	1 678	379	1 452	185	2 016
Fordon	113	752	143	1 008	101	613	118	832
Telefon, porto, frakter	580	381	61	1 022	531	370	68	969
Datajänster och datautrustning	1 228	1 549	144	2 921	1 183	1 291	144	2 618
Kundförluster	-10	25	0	15	0	13	0	13
SAF	232	0	0	232	222	0	0	222
VMR	1 628	0	0	1 628	1 884	0	0	1 884
Styrelse o revision	295	0	0	295	356	0	0	356
Representation o Årsstämma	92	9	10	111	86	10	7	103
Övriga kostnader	835	115	4	954	708	205	9	922
<b>Rörelsekostnad före avskrivning</b>	<b>12 703</b>	<b>134 908</b>	<b>5 156</b>	<b>152 767</b>	<b>12 506</b>	<b>128 323</b>	<b>4 980</b>	<b>145 809</b>
Avskrivningar inventarier	390			390	421			421
<b>Rörelsekostnad efter avskrivning</b>	<b>13 093</b>	<b>134 908</b>	<b>5 156</b>	<b>153 157</b>	<b>12 927</b>	<b>128 323</b>	<b>4 980</b>	<b>146 230</b>
Intäkter övrigt arbete, separata uppdrag och konsultuppdrag	-643	-9 698	-194	-10 535	-723	-7 912	-35	-8 670
Övriga intäkter	-185	-338		-523	-209		-165	-374
Ränteintäkter	-1 183			-1 183	-1 277			-1 277
Räntekostnader	22			22	28			28
Förändring av överavskrivningar	4			4	6			6
Återföring Periodiseringsfond	-1 889			-1 889	-32			-32
Avsättning Periodiseringsfond	0			0	674			674
Skattkostnad	14			14	568			568
<b>Summa kostnader netto</b>	<b>9 233</b>	<b>124 872</b>	<b>4 962</b>	<b>139 067</b>	<b>11 962</b>	<b>120 411</b>	<b>4 780</b>	<b>137 153</b>





VMF Qberas styrelse vid sammanträde 23 mars 2004. Vänstra raden: Ingemar Eliasson, Lennart Stenquist, Johan Karsberg, Carl Ullsparre och Lars Erik Eld. Mittenraden: Veine Wahlbäck, Rune Dehlén, Arvid Svanborg och Magnus Norrby. Högra raden: Lena Hedman, Bengt Algotsson och Anders Rixon. Samliga namn angivna nerifrån.

**ORDINARIE**

Carl Ullsparre, *ordförande*  
Lars-Erik Eld, *vice ordförande*

**KÖPARSIDANS REPRESENTANTER**

*ORDINARIE*

Magnus Norrby, *Sågverken Mellansverige*  
Lennart Stenquist, *Stora Enso Skog AB*  
Lennart Gustafsson, *Holmen AB*  
Sture Karlsson, *Weda Skog AB*  
Veine Wahlbäck, *Forssjö Bruk AB*  
Johan Sakari, *Billerud AB*

*SUPPLEANT*

Ingemar Eliasson, *Rottneros AB*  
Håkan Rönnbäck, *Korsnäs AB*  
Ulf Klensmeden, *Stora Enso Skog AB*  
Jörgen Olofsson, *Are-gruppen*  
Bernt Bengtsson, *Såg i Syd*  
Per Olsson, *Holmen AB*

**SÄLJARSIDANS REPRESENTANTER**

Anders Dahlqvist, *Sveaskog*  
Rune Dehlén, *Orsa Besparingsskog*  
Erik Dahl, *Skogssällskapet*  
Arvid Svanborg, *Mellanskog*  
Jan Gustavsson, *Södra Skog*  
Bengt Algotsson, *Mellanskog*

Jan Koch-Schmidt, *Sveaskog*  
Åsa Tham, *Västerås Stift*  
Mikael Zachrisson, *Skogssällskapet*  
Anders Berggren, *Mellanskog*  
Albert Eliasson, *Södra Skogsägarna*  
Sten-Erik Ålander, *Mellanskog*

**VERKSTÄLLANDE DIREKTÖR**

Anders Rixon

**ADJUNGERADE REPRESENTANTER ARBETSTAGARNA**

*ORDINARIE*

Stig-Göran Olsson  
Bo Carlsson  
Vakant

*SUPPLEANT*

Johan Karsberg  
Nils-Gunnar Wilhelmsson  
Lena Hedman

**REVISORER**

*ORDINARIE*

Lars Skeppström  
Roy Uppgård  
Ola Forsberg, *Aukt. revisor KPMG*

*SUPPLEANT*

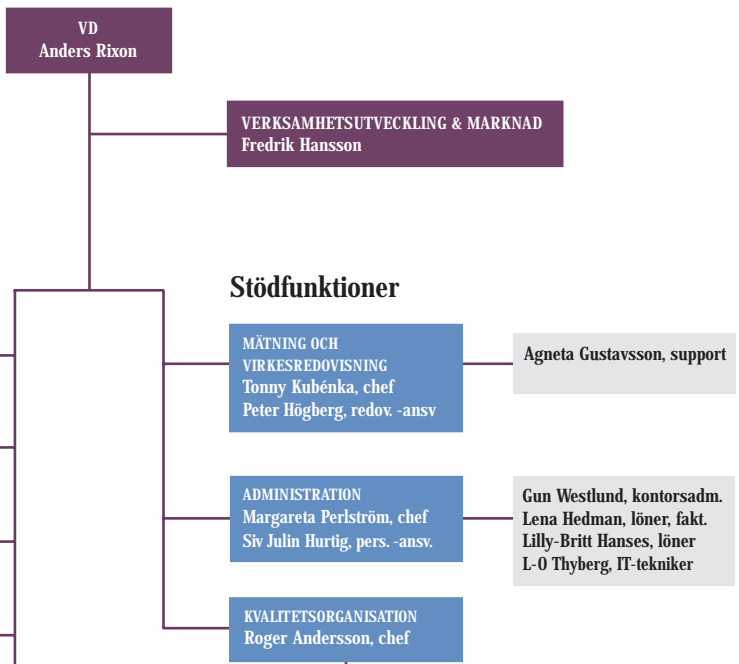
Inger Öberg  
Benny Johansson  
AnneMarie Axelsson, *Aukt. revisor KPMG*

# VMF QBERA – ORGANISATION

## Fältorganisation



- KVALITETSREVISORER**  
 Erik Svensson  
 Leopold Johansson  
 Lars Eriksson  
 Kjell Gustavsson  
 Kjell-Inge Larsson  
 Lars Friman  
 Singvald Jansson  
 Jan Backeborn  
 Magnus Storm



## Köpare

Andersson, Hilmer  
 Are Skog  
 AssiDomän  
 Balungstrands Säg  
 BARO Wood AB  
 Bergkvist AB, Axel  
 Bergkvists Skogsprodukter AB  
 Bergshamra Säg & Snickeri  
 Billerud AB  
 Bitterna Säg & Trävaru AB  
 Boets Lådfabrik AB  
 Boo-Hjortkvarn AB  
 Botvalde Säg HB  
 Byggelit Ambjörby  
 Byggelit Laxspan  
 Bäckalunds Lövsäg AB  
 Bäckebrons Sägverk AB  
 Bäckhammars Bruk  
 Bäckes Säg & Trä AB  
 Carlsdals Säg  
 Dahlgrens Bygg & Trä AB  
 Dala-Helsing Skog  
 Drevsjö Trelast A/S  
 Edanesågen AB  
 ELE Trävaru AB  
 Fiskarhedens Trävaru AB  
 Fiskeby Board AB  
 Forssjö Bruk, AB  
 Fortum Värme  
 samägt med Stockholms Stad  
 Frica AB  
 Gotlandsflis AB  
 Grangärde Ångsäg AB  
 Gräsmarks Säg AB  
 Hagfors Trä AB  
 Hagge Säg AB  
 Hansson AB, Elof  
 Hedin Karl, AB  
 Hedlunds Timber AB  
 Heurlin AB, Tom  
 Hjorts Trävaru AB  
 Holmen Skog AB  
 Hoo Timber AB  
 Häbackens Säg  
 Häggetorps Sägverk AB  
 Hälleforsnäs sägverk AB  
 Industriskog AB

Johanssons Bygghandel AB, Br  
 Karlit AB  
 Karlsson Skog AB, Jan  
 Karlsson Säg & Hyvleri AB, Erik  
 Korsnäs AB  
 Kähns-Wernerträ  
 Ljungträ Produktions AB  
 Lunger Båt & Trä  
 Lövasens Sägverk  
 Moelven Dalaträ AB  
 Moelven Knappåsågen AB  
 Moelven Norsälven AB  
 Moelven Notnäs AB  
 Moelven Ransbysågen  
 Moelven Valäsens Sägverk  
 Mossboda Trä AB  
 N:s Trä Ekeby AB  
 Naturbränsle i Mellansverige AB  
 Nora Sägverk AB  
 Nordana Trä AB  
 Nordic Paper Seffle AB  
 Norrby Säg, AB  
 Nya Peterséns Trävaru AB  
 Nössemark Trä AB  
 Persson Invest Skog  
 Persson Trävaru AB, Elof  
 Plyfa Plywood AB  
 Pousette Trävarufirma AB  
 Rimbo Timber HB  
 Rinns Säg AB  
 Rotneros AB  
 Rudsågen AB  
 Rundvirke AB  
 Rundvirke Skog AB  
 Rågsvedens Säg AB  
 Rälta Snickeirfabrik AB  
 Rödje Trä AB  
 Sandåsa Åker Timber AB  
 Saxhyttans Industrier ek för  
 SCA Forest and Timber AB  
 Segerström AB, Karl  
 Siljans Timber AB  
 Siljansnäs Sägverk  
 Simonsson & Söner Säg AB  
 Skagerströms Trävaru AB  
 Skogens Kol AB  
 Skogsam AB

Skogsprodukter AB  
 Smurfit Munksjö  
 Smurfit Munksjö Aspa Bruk  
 Solliden Trä AB  
 Spillersboda Säg & Hyvleri AB  
 Stenatorps Säg AB  
 Stora Enso Skog AB  
 Stråtenbo Säg AB  
 Swedish Match Industries AB  
 Svegs Säg AB  
 Svensk Kartongäterving  
 Svensson AB, Ansgarius  
 Sydved AB  
 Säg i Syd AB  
 Sågen i Kråkberg AB  
 Sägverken Mellansverige  
 SÅTAB  
 Säters Ångsäg AB  
 Söderströms Trävaror  
 Sörmarks Trä AB  
 Tarkett AB  
 Träjohan  
 Trävarufirma, Wiggo Johansson  
 Törnträ AB  
 Ulvsby Trä, AB  
 Weda Skog  
 Wedde & Co AB  
 Werner Trä AB  
 Vida Skog  
 Wijkströms Timber  
 Wilhelmssons Trävaru AB, Ingvar  
 Virke Impex AB  
 Visby Energi AB  
 Vänerbränsle AB  
 Vänerply AB  
 Värmlands Värme AB, Sannaverket  
 Västskog Sågrävaru AB  
 Änhammars Säteri AB  
 Ärjängs Säg AB  
 Ättersta Sägverk  
 Önnebo Säg & Hyvleri AB  
 Östanåsågen AB  
 Österbymo Trävaru AB  
 Österlövsta Industriemballage AB  
 Öström, Bernt

## Säljare

Almnäs Bruk AB  
 Andersson Virkesink HB, Roland  
 Bark Skog AB  
 Bohlins Träexport AB  
 Brobergs Skogs AB  
 Bullarens Trä AB  
 Carléns Skogstransporter HB  
 Egendomsnämnden i Visby Stift  
 Egendomsnämnden i Västerås Stift  
 Eidskogs Kommuneskoger  
 Hardemo Häralsallmänning  
 Hedeselskabet  
 Jansson i Ulvsby AB, Gösta  
 Karlstad Stift  
 Källebacken Trä AB  
 Lemo Agency AB  
 Lima Besparingsskog  
 Linköpings Stiftsamfällighet  
 Ljungkile Fiber AB  
 Metsäliitto Sverige AB  
 Nilsson AB, SPG  
 Norra Ny Skogs AB  
 Norske Skog A/S  
 Norske Skog Supply AB  
 Nya Värmländska Skogsägareför  
 Nykvist Skogs AB  
 Orsa Besparingsskog  
 Rådbo AB, Åke  
 Skaraborgs Bioenergi AB  
 Skogsbrukarne ek för  
 Skogssällskapetets Förvaltning AB  
 Skogsägarna Mellanskog  
 Specialvirke AB  
 Stiftets Skogar Skara  
 Sundby, Alfhild  
 SveaSkog AB  
 Sälboda Gård  
 Särna-Idre Besparingsskog  
 Södra Skogsägarna  
 Transtrands Besparingsskog  
 Uppsala Stift Egendomsnämnden  
 Vadsbo Skog AB  
 Wettin Trading, Gustav  
 VVDS ek för  
 Vänerved AB  
 Västskustens Skogs AB  
 Älvdalens Besparingsskog



**VMF Qbera ek för**  
Box 1935, 791 19 FALUN  
Besöksadress: Pelle Bergs Backe 3  
Tel. 023-840 30  
Fax. 023-844 61  
[www.vmfqbera.se](http://www.vmfqbera.se)