

ÅRSREDOVISNING 2004



VMF
QBERA

Innehåll

Sammanfattning	1
VDs kommentar	2
Förvaltningsberättelse	4
Intervju med den nye ordföranden Lars-Erik Eld	9
Axplock ur verksamheten	10-12
Kvalitetssäkring av skördarmätning	
Intervju med Benny Dahlström, ambulerande mätare	
Q4-projektet för ökad kvalitet i mätningen	
Resultaträkning	13
Balansräkning	14-15
Kassaflödesanalys	16
Noter	17-19
Vinstdisposition	20
Revisionsberättelse	21
Sammanställning av totala kostnader	22
Styrelse	23
Organisation	24
Medlemmar	25

VMF QBERA

VMF Qbera ek för är en av landets tre intressentägda tjänsteföretag med huvuduppgift att utföra opartisk virkesmätning. Medlemmar och ägare är köpare och säljare av virkesråvaror.

VMF Qbera mäter årligen ca 40 miljoner m³fub virkesråvara för industri- och energjämdamål, vilket motsvarar ca 45 % av landets totala virkesflöde. Mätningen är auktoriserad av Rådet för Virkesmätning och- redovisning (VMR) samt ackrediterad enligt ISO 17025 av Swedac.

Genom en väl utbyggd kvalitetssäkring är VMF Qbera en garant för att virket mäts in mot rätt parter och som rätt sortiment. En mycket omfattande intern uppföljning säkerställer likformig tolkning av övergripande instruktioner och särskilda överenskommelser mellan enskilda parter.

De stora mängder virke som föreningen dagligen mäter redovisas kontinuerligt till SDC, skogsnäringens IT-företag.

VMF Qbera har som målsättning att vara skogsnäringens naturliga servicepartner i samtliga verksamheter som ligger inom kompetensområdet. Genom erfarenheter i dagliga verksamheten samt tillgången till skogsnäringens gemensamma IT-system finns stora möjligheter att ge kunderna information för uppföljning och analys av specifika virkesvolymmer.

Utifrån dessa förutsättningar utför VMF Qbera även externa utbildningsinsatser, exempelvis de kurser för skogsmaskinförare och andra med intresse för virkestillredning, som anordnas under namnet Guldkortet.

VERKSAMHETSIDÉ

VMF Qbera är ett opartiskt tjänsteföretag som

- utför och utvecklar korrekt och rationell mätning av i huvudsak skogsindustriella råvaror
- utvecklar och marknadsför servicetjänster av hög kvalitet till gagn för medlemmarna

Föreningsstämma äger rum på Högbo Brukshotell i Sandviken den 20:e april 2005 kl. 16.20.

VERKSAMHETEN 2004 I KORTHET



VMF Qbera har verksamhet på ca 100 mätplatser inom sex mätområden i Sverige, och utför dessutom mätning vid sågverk och hamnar i Baltikum. Bilden från sågverket i Heby.

MÄTNINGSVERKSAMHETEN

Volymer som inmätts genom VMF Qbera ökade under 2004 till 42,5 milj. m³fub (f.å. 40,4). Ökningen i förhållande till fjolåret motsvarar 5,1 %. Andelen stockmätning ökade till 27,9% (27,5%).

OMSÄTTNING OCH KOSTNADSMASSA

Moderföreningens rörelseintäkter uppgick 2004 till ca 153,8 mkr (149,9 mkr) och rörelsekostnaden till 151,9 mkr (153,2 mkr).

RESULTAT

VMF Qbera redovisar i moderföreningen ett resultat efter skatt på 1.239 tkr (-291 tkr). Resultatet är belastat med en engångsrabatt till medlemmarna om ca 5 mkr.

ANSTÄLLDA OCH PRODUKTIVITET

Medelantal anställda i moderföreningen var under året 355 (376). Produkti-

viteten förbättrades för stockmätning med 9,3 % och för övrig mätning med 2,0 %.

MÄTNINGSKOSTNADER

Mätningens kostnaden baserad på VMF Qberas kostnadsmassa sjönk i förhållande till föregående år och uppgick i genomsnitt till 6,07 kr/m³fub (6,52) för stockmätning och 2,28 kr/m³fub (2,36) för övrig mätning.

UTVECKLING

Ett internt projekt med inriktning på mätningens kvalitet; Q4-projektet, har genomförts och konkreta åtgärder till följd av detta är under genomförande. Arbetet med att förnya sågtimmermätningen har fortlöpt i samverkan med VMR och övriga VMF. Ett projekt i syfte att automatisera stickprovsmätningen av massaved har initierats. Verksamheten i Baltikum utvecklas generellt sett positivt, dock har resultat-

utvecklingen i Estland ej varit tillfredsställande, varför framtida verksamhet där är under översyn. Samverkansprojekt inom mätteknisk och administrativ utveckling tillsammans med övriga VMF samt SDC/VMR löper planerligt liksom utvecklingen av ett nytt mätplatssystem för massaindustrierna.

Styrelse och VD har under året initierat en utredning kring VMF Qberas framtida verksamhetsinriktning. Resultat från denna utredning skall föreligga hösten 2005.



VDs KOMMENTAR

2004 – Ett bra år för VMF Qbera

Arbetet inom virkesmätningen i Mellansverige kom under 2004 att präglas av rekordhög virkesflöden mot såväl sågverken som pappers- och massaindustrin. De faktum att flödena varit relativt jämna under året och att mättningsarbetet på många håll effektiviserats innebär att VMF Qbera för helåret kan redovisa en god utveckling vad gäller produktiviteten och kostnaden för mätningen.

För VMF Qbera är en av huvuduppgifterna att garantera mätningens kvalitet gentemot inblandade parter. Inte minst i ett läge då produktiviteten förbättras är det av stor vikt att bevaka kvalitetsutvecklingen. Inom projektet Q4 har kvalitetsfrågorna lyfts och flera konkreta åtgärder för att säkerställa kvaliteten i arbetet har beslutats, bl a har under året ett nytt uppföljningssystem utvecklats i syfte att snabbt återföra kvalitetsutfall från kontrollmätningen till mätarna.

Ytterligare ett område som är viktigt att bevaka i samband med att mättningsarbetet effektiviserats är mätarnas arbetsmiljö. Denna fråga har haft ett stort utrymme inom ramen för det kompetensutvecklingsprogram som genomförts under året och innevarande år kommer ett projekt att genomföras i syfte att i första hand hitta lösningar för att förbättra ergonomin på stockmätstationerna.

Inom VMF Qberas område har parterna under året lyft frågan om den negativa utveckling av avverkningskadorna (dubbskadorna) som konstaterats. Man har här enats kring tillämpningen av instruktioner och övriga regelverk i syfte att minska utfallet i de skadeklasser som innebär prisavdrag på virket.

VMF Qberas verksamhet i Baltikum har fortsatt utvecklats i positiv riktning; framförallt i Lettland. Verksamheten inom det Estniska bolaget har inte utvecklats lika starkt och framtiden för detta bolag är för närvarande under utredning.

På riksplanet har viktiga steg tagits i det gemensamma förnyelsearbetet av sågtimmermätningen samt kring nya IT-system (mätplatssystem) för inmätningen vid massa- och pappersbruken.

Anders Rixon, VD

Administrationen året som gått

Året började med att VMF Qbera tillsammans med VMF Syd tecknade ett avtal med PA-konsult om ett nytt PersonalAdministrativt system, HR-plus, som består av en LA (LöneAdministrativ)-modul innehållande lön och reseräkning och en PA (PersonalAdministrativ)-modul för bl a statistik, löner-



Margareta Perlström, administrativ chef

vision, personalbudgetering och inte minst källrapportering.

När väl servrar och program fanns på plats hos SDC på vår gemensamma IT-plattform började ett febrilt arbete på löneadministrationen. Under våren och hösten har allt i det gamla systemet överförs till det nya. Det mesta fick manuellt skrivas in och kontrolleras. Målet var att lönerna i november skulle betalas ut ifrån det nya systemet. Målet infriades också mycket riktigt i november då alla anställda fick sin lön utbetald från det nya systemet utan några större problem.

Huvudanledningen till att vi bytt system är det som vi ska ta tag i nu framöver, nämligen källrapportering. Detta innebär att vi anställda själva ska rapportera in hur vi arbetar via Web.

Inom IT har ytterligare ett steg tagits inom ramen för samverkansplanen VMF-SDC. Den gemensamma IT-plattformen har gjort det möjligt för samtliga anställda ute på mätstationerna att få tillgång till hela Office-paketet via inloggning i Citrix. Under hösten har delar av mätarkåren också hunnit med att vidareutbilda sig i Office-paketet och E-posthantering i samband med kompetensutvecklingsprogrammet. ■

Ny teknik på gång

Året har präglats av ny teknik för såväl stock- som travmätning, men än så länge har ingen tillämpning kommit igång inom vårt område.

För timmermätning har det bl.a. handlat om delautomatiserad barkmätning och ändyteavläsning av olika egenskaper, men en del hinder kvarstår. Jag har även tagit del av studier av hållfasthet med hjälp av akustik vilket verkar lovande.



Fredrik Hansson, utvecklingchef

När det gäller travmätning har Modus 2000, som via laserkameror ger volymen på ett fordon, studerats och jag var själv med och typgodkände denna tillsammans med VMR. I södra Sverige kommer man att bygga en sådan anläggning under 2005.

Vi deltar även i ett par projekt för automatisering av stickprovsmätning. Den mest intressanta, MAS (mobil automatiserad stickprovsmätning), bygger på en stocksorтерingsanläggning monterad på en lastbil. Prototypen hoppas jag kunna få se under första halvan av 2005.

Jag har även ägnat en hel del tid åt arbetet med kvalitetsssäkring av skördarmätning i samarbete med VMR, Skogforsk och flertalet aktörer inom skogsbruket. Förhoppningsvis finns något klart till hösten 2005.

Inom kompetensutvecklingen har vi bl.a. genomfört en uppskattad utbildning för alla anställda ledd av Röda korset. ■



Tonny Kubénka, Chef mätning- och virkesredovisningsfunktionen

Mätning och virkesredovisning

Inom VMF Qberas "Mätning- och virkesredovisningsfunktion" är man alltid involverad i den löpande verksamheten. Funktionen ger bl a support åt fältverksamheten, uppdragsgivarna och våra dotterbolag i Baltikum i mätning- och virkesredovisningsfrågor.

Arbetsuppgifterna omfattar exempelvis rättnings- och korrigeringsarbete, utfärdande av mättningsbestämmelser, utredningar och tekniska frågor. Organisationsförändringar inom medlemsföretagen gör att många av deras specialtjänster inom mätning och virkesredovisning försvunnit. Vår funktion har därför här en mycket viktig uppgift att fylla.

Funktionen är engagerad i VMF Qberas Tekniska kommitté och Skogsdatagrupp samt i många projekt- och arbetsgrupper på såväl rikspan som på lokalt plan. Exempel på viktiga frågor under året är förändrad sågtimmermätning, avverkningskador, sällning av sågverksflis i sex fraktioner, spårbarhet (koordinater för virkesavlägg har blivit obligatorisk uppgift i virkesorder) samt särredovisning av volymavdrag för skogsröta i leveransgilla massavedsstockar.

Vi som arbetar inom mätning- och virkesredovisningsfunktionen känner stor inspiration att arbeta gentemot våra uppdragsgivare och den egna organisationen och ser med tillförsikt fram emot kommande år. ■



Roger Andersson, kvalitetschef

2004 har varit ett intensivt och intressant år för kvalitetsfunktionen inom VMF Qbera.

Förutom vårt ständiga vardagsgnet med kontrollstockar, interna revisioner och en massa annat, har vi medverkat i ett flertal utvecklingsprojekt. Exempelvis har vi sjösatt ett nytt uppföljningsverktyg för analys av resultaten från stockvis kontroll. Detta program har tagits emot väldigt positivt av användarna.

Ett uppmärksammat område under året har varit diamettermätningen av sågtimmer. Mycket arbete har lagts ned på att analysera avvikelser och försöka förbättra såväl noggrannhet som precision.

Nämnas kan också att Kontrollkommissionens verksamhet från och med 2004 också har omfattat Lettland. Det ambitiösa kvalitetsarbetet i det unga och driftiga företaget VMF Latvia är imponerande och glädjande.

Vidare har diskussionerna inom ramen för Q4-projektet lyft fram en mängd goda

idéer som det nu under 2005 gäller att göra något bra av även i praktisk handling.

För min egen del har förnyelsen av vårt Intranät och webbaserade kvalitetsystem tagit mycket kraft under året, men det finns goda förhoppningar att det skall resultera i väsentliga förbättringar och ökad användarvänlighet. ■



Stefan Backman, MO-chef Norrköping

Ett år på MO Norrköping.

Tittar i backspegeln för att summera ihop det gångna året. Kan konstatera att det varit ett turbulent år.

Året började med nedläggningar av Skogstorp och Katrineholms sågverk och avslutades med nedläggning av Rockhammar Timbers sågverk.

Samtidigt som nedläggningarna i början på året var det roligt att starta upp en verksamhet på Eskilstuna värmeverk. Här har jag dock svårt att se någon struktur i mätningen av bränslerävaran, här behövs strukturbeslut av näringen om vad som ska gälla i framtiden.

Övriga tunga frågor under året:

- Avslutat vårt åtagande inom SVDB.
- Arbetet med kvalitet och produktivitet i mätningarbetet är en ständig högt prioriterande fråga.
- Personal och arbetsmiljöfrågor. Hade en tråkig arbetsplatsolycka som medförde en lång konvalescens men lyckligtvis är personen nu på väg tillbaka.
- Avverkningskador blev en fråga på slutet av säsongen och här är det full aktivitet idag för att komma till rätta med problemet.
- Distriktets guldkortskillar har gjort ett utmärkt arbete. Vi har utfört ca: 150 guldkort och nästan 100 guldkort uppföljning det gångna året. På distriktet har näringens aktörer insett vikten av "Guldkortet".

När jag tänkte, nu är det bara att blicka framåt blir det i stället att blicka söder ut. I skrivande stund har stormen kommit och nu gäller det att samla kraft inför kommande anstormning. ■

Årsredovisningen omfattar texterna på sidorna 4-8 samt sidorna 13-20

HÖGA OCH JÄMNA VIRKESFLÖDEN BIDROG TILL GOD RESULTATUTVECKLING.

MEDLEMMAR

Vid utgången av 2004 hade VMF Qbera 186 medlemmar (185), av vilka 139 (138) representerade köparintressen och 47 (47) säljarintressen. Under året har 5 nya medlemmar antagits på köparsidan samtidigt som 4 medlemmar avförts till följd av fusioner och nedläggelser. På säljarsidan har två nya medlemmar tillkommit och två utgått.

RESULTAT

Året präglades av höga och jämna virkesflöden, vilket i kombination med effekterna av genomförda effektiviseringar medförde en stark resultatutveckling under 2004. I syfte att inte binda medlemskapital i föreningen utöver riktmålet 4 % av omsättningen, beslutade styrelsen att ge en rabatt på mätningens kostnaden till medlemmarna för 2004 om ca 5 mkr, vilket reducerade de totala mätningens intäkterna för året.

Verksamheten inom moderföreningen uppvisade ett resultat från den operativa verksamheten på 1.895 tkr (-3.323 tkr). Resultatet efter finansnetto blev 2.755 tkr (-2.162 tkr). Moder-

föreningens egna kapital uppgick vid utgången av året till 7.316 tkr (6.076 tkr). Till detta kommer obeskattade reserver på 1.732 tkr (862 tkr).

Koncernens resultat efter finansnetto blev 3.016 tkr (-1.821 tkr) och det egna kapitalet i koncernen uppgick vid utgången av året till 9.626 tkr (7.573 tkr).

INTÄKTER OCH KOSTNADSMASSA

VMF Qberas rörelseintäkter ökade till 153,8 mkr (149,9 mkr). Intäktsökningen beror främst på höjda priser. Kostnadsmassan sjönk till 151,9 mkr (153,2 mkr), vilket motsvarar en kostnadsminskning med 0,8 %. Minskningen beror främst på färre arbetade timmar och lägre indirekta kostnader.

VOLYMER, PRODUKTIVITET OCH MÄTNINGSKOSTNAD

VMF Qbera har under året mätt in 42.472 tusen m³fub (40.420 tusen m³fub). Den under 2004 inmätta volymen var följaktligen ca 2,1 miljoner m³fub, (motsvarande 5,1 %), högre än föregående år. Andelen stockmätning

var 27,9 % (27,5 %) medan andelen övrig mätning utgjorde 72,1 % (72,5 %).

Produktiviteten per arbetad timme ökade i förhållande till föregående år med 9,3 % för stockmätning och för övrig mätning med 2,0 %. I genomsnitt har produktiviteten i stockmätningen ökat med 5,9 % per år under de senaste fem åren medan motsvarande siffra för övrig mätning uppgår till knappt 1 % per år.

Mätningens kostnaden per m³fub, minskade för stockmätning med 6,9 % och för övrig mätning med 3,8 % vilket innebär en genomsnittlig kostnadsminskning för alla sortiment med 4,8 %. Den minskade kostnaden för mätningen härrör sig främst i ökade volymer och färre arbetade timmar.

ORGANISATION

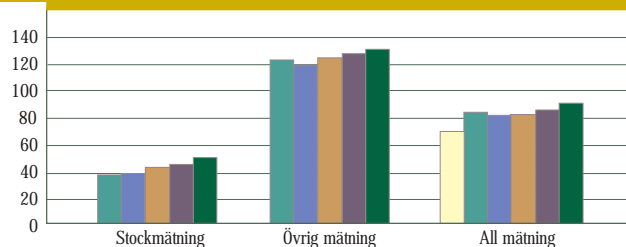
Antalet årsverken i moderbolaget minskade under året från 376 st till 355 st. Inom koncernen minskade antalet från 393 st till 378 st. Arbetad tid för mätarna minskade med 3,4 %.

Antalet anställda tjänstemän var 34 st varav två deltidanställda.

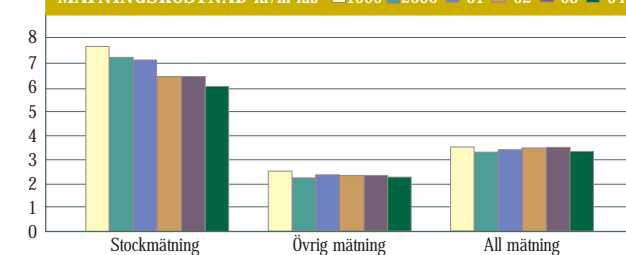
TREÅRSÖVERSIKT – MODERFÖRENINGENS RESULTAT OCH STÄLLNING

	2002	2003	2004
VMF Qberas rörelsekostnad, mkr	-146.2	-153.2	-151.9
Utdebiterade kostnader, mkr	147.4	149.9	153.8
Rörelseresultat, mkr	1.1	-3.3	1.9
Inmätt volym, mm ³ fub	39.3	40.4	42.5
Antal årsarbeten	367	376	355
Likviditet	100.6%	97.4%	96.9%
Soliditet	16.7%	12.7%	15.6%

PRODUKTIVITET M³fub/mättimme 1999 2000 -01 -02 -03 -04



MÄTNINGSKOSTNAD Kr/m³fub 1999 2000 -01 -02 -03 -04





VMF Qbera deltar aktivt i SDCs arbete med att utveckla ett nytt mätplatsystem för massa- och pappersindustrin. Bilden från mätstationen i Skutskär med massafabriken i bakgrunden.

FÖRDELNING AV VOLYMER ÅR 2004 PER MÄTMETOD OCH SORTIMENT, km³fub

Mätmetod		Timmer- sortiment	Massa- och fiberved	Cellulosaflis	Spån,bark, bränsle	Totalt
Stockmätning (därav stickprov)	metod 2	11 882.6 (88.8)	77.9 (77.9)			11 960.5 (166.7)
TBF-mätning	metod 3	2 708.9	17 364.8		267.3	20 341.0
Trav- och skäppmätning (därav stickprov)	metod 4			2 889.2 (14.7)	704.6	35 938.0 (14.7)
Bedömning	metod 5-6	39.5	2 393.3	532.7	48.5	3 014.0
Vägning (därav stickprov)	metod 7	779.8	424.4	2 166.8	415.0 (0.6)	3 786.0 (0.6)
Räkning	metod 8					
Totalt *)		15 410.8	20 260.4	5 588.7	1 435.4	42 695.3
varav bemyndigad mätning		96.4	45.5		81.4	223.2

*) Av totalvolymen är 148.7 km³fub redovisad genom Skogdata i Oslo, övriga volymer genom SDC

TIMFÖRDELNING OCH BELÄGGNING

	2002	2003	2004
Avlönad tid, mätare	522 995	533 188	515 163
Fakturerad tid, timmar			
<i>Timfördelning</i>			
mätning	467 610	468 598	468 365
varav mätare	464 272	466 270	465 671
varav övr. anst*)	3 348	2 328	2 878
övrigt arbete	30 060	32 523	29 698
konsultuppdrag	2 700	4 191	2 450
varav mätare	1 605	3 528	1 544
varav tjänstemän	1 095	663	906
Debiteringsgrad, mätare %	94,9	94,2	96,5
Intäkter från ej timdeb. Konsultuppdrag**)	972	1 870	1 659

*) inkl. köpta tjänster Trätåg

**) utbildning, bemyndigad mätning m.m.

MÄTNINGSPERSONALENS ÖVERTID

	2002	2003	2004
Betald övertid, tim	15 168	16 037	13 528
% av ordinarie tid	2.99	3.10	2.70

ANTAL ANSTÄLLDA OCH ÅRSARBETEN

	Antal anställda			Årsarbeten		
	02-12-31	03-12-31	04-12-31	2002	2003	2004
Virkesmätare	332	338	321	334	342	322
varav kvinnor	29	27	24	23	24	19
Övriga	35	35	34	33	34	33
varav kvinnor	6	6	6	6	6	6
Totalt	367	373	355	367	376	355
varav kvinnor	35	33	30	29	30	25

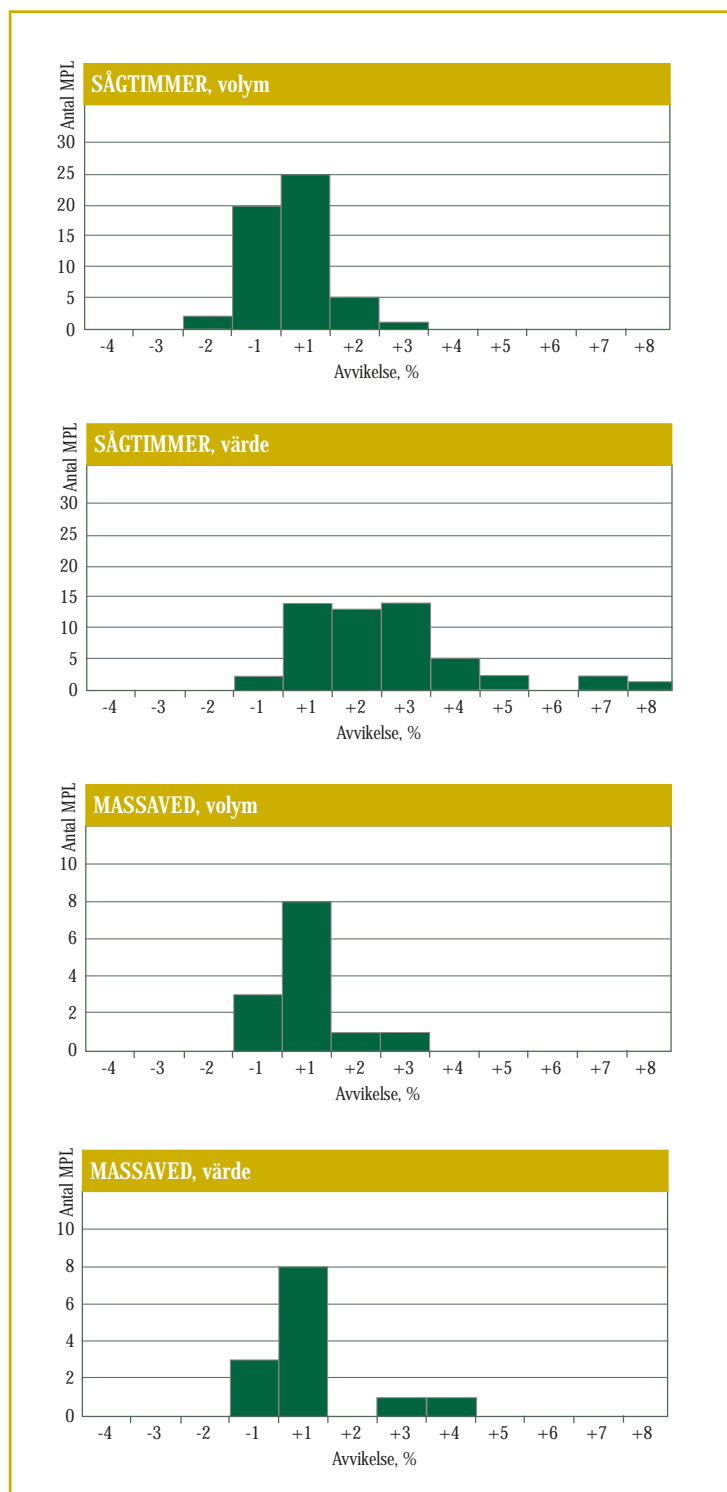
SJUKFRÅNVARO I TIMMAR

2004	1-59 dagar		60-dagar		Total		Alla
	Män	Kvinnor	Män	Kvinnor	Män	Kvinnor	
< 30 år	176	156	-	-	176	156	332
%	0.5	1.7	-	-	0.5	1.7	0.7
30-49 år	3 654	596	4 835	730	8 489	1 326	9 815
%	1.2	2.2	1.6	2.7	2.8	4.9	2.9
> 49 år	3 062	459	11 242	-	14 304	459	14 763
%	1.1	2.2	4.0	-	5.1	2.2	4.9
Summa	6 892	1 211	16 077	730	22 969	1 941	24 910
%	1.1	2.1	2.6	1.3	3.7	3.4	3.6

2003	1-59 dagar		60-dagar		Total		Alla
	Män	Kvinnor	Män	Kvinnor	Män	Kvinnor	
Summa	9 536	1 431	10 576	2 337	20 112	3 768	23 880
%	1.5	2.3	1.7	3.8	3.2	6.1	3.5

2002	1-59 dagar		60-dagar		Total		Alla
	Män	Kvinnor	Män	Kvinnor	Män	Kvinnor	
Summa	12 174	2 111	13 604	3 951	25 778	6 062	31 840
%	2.0	3.4	2.2	6.3	4.2	9.7	4.8

AVVIKELSER MELLAN ORDINARIE MÄTNING OCH KONTROLLMÄTNING



Fotnot: Antal mätplatser i olika intervall (mätplatser med minst 300 kontrollstockar).

Inga större förändringar av organisationen har genomförts under året.

VERKSAMHETSUTVECKLING

Under året har verksamhetsutveckling bedrivits i ett antal olika projekt.

Under hösten 2003 initierades internt inom föreningen projektet Q4, som står för VMF Qberas kvalitetsprojekt 2004. I ett antal delprojekt har möjligheterna att förbättra noggrannhet och precision i virkesmätningen penetrerats och ett antal konkreta åtgärder är f n under genomförande.

Internt har ett omfattande program för kompetensutveckling av personalen genomförts under året. För virkesmätarna har inriktningen främst varit mot arbetsmiljö, första hjälpen och IT.

I syfte dels att följa upp tidigare genomförda guldkursutbildningar, dels att nå andra målgrupper som har nytta av att fördjupa sitt kunnande inom tillredning av virke, har nya externa utbildningsprogram framtagits och genomförts.

Insamlingen av vägdata till den skogliga vägdatatabasen slutfördes under året. VMF Qberas roll i det vidare förvaltningsarbetet inom SVDB Mitt diskuteras för närvarande bland intressenterna i området.

Inom ramen för det gemensamma utvecklingsarbete som sker genom Rådet för virkesmätning och -redovisning, (VMR), deltar VMF Qbera bl a i utvecklingsprojekt kring framtagande av ett nytt system för volymbestämning och kvalitetsklassning av sågtimmer, skördarmätning samt utveckling av metoder för travvolymbestämning och stickprovsmätning av massaved. För närvarande pågår en omfattande datainsamling runt kvalitetsegenskaper hos sågtimmer. Beslut har även tagits att inom VMF Qberas område utveckla och testa ett system för mobil, automatisk stickprovsmätning av massaved, (MAS-projektet).

Inom VMF Qberas område har under året införts regeln att lägeskoordinat för avlägg skall vara obligatorisk uppgift vid upprättande av virkesordrar. Detta för att tillgodose skogsnäringens slutkunders krav vad gäller spårbarhet av råvaruflödet. Regeln infördes 2004-04-01.

VMF Qbera deltar aktivt i SDC:s arbete med att utveckla ett nytt mätplatssystem för massa- och pappersbruken. Systemet avses att tas i drift i en första etapp under 2006.

SAMVERKAN VMF – SDC – VMR

I enlighet med den plan för administrativ samverkan som finns mellan virkesmätningsföreningarna och SDC, har under året utvecklingsarbete bedrivits i syfte att skapa en gemensam bas för Internet och Intranät. Systemen kommer att vara i funktion under 2005.

Under året har ett nytt löne- och tidsredovisningssystem tagits i drift i samverkan med VMF Syd.

Inom ramen för samverkan har även ett projekt kring gemensamma nyckeltal för bench-marking mellan landets VMF genomförts.

BALTIKUM

I VMF Qberas Baltiska verksamhet, VMF Latvia och VMF Estonia, har inmätta volymer under året uppgått till ca 3,0 milj. m³fub, (f.å. 2,2 milj. m³fub). Omsättningen ökade med 35 % och nettoöverskottet efter skatt blev 180 tkr (319 tkr). Verksamheten i Lettland har utvecklats mycket positivt varvid volymerna ökat med bibehållna täckningsbidrag. Vinstmarginalen efter bokslutsdispositioner och skatt sjönk från 9,9 % förra året till 4,2% detta år. Huvudskäl till minskningen av den redovisade marginalen är dels ändrade

redovisningsprinciper i det lettiska bolaget, dels ett svagt bokslut i den estniska verksamheten. Framtiden för det estniska bolaget är för närvarande under utredning. Medelantal anställda i de Baltiska bolagen var under 2004 23 st (17 st).

KONTROLLMÄTNING

Under året har ordinarie kontrollmätning utförts enligt VMR-rådets normer med resultat som redovisats för föreningens styrelse och som separat sammanfattas i nyckeltalsform.

Utöver ordinarie funktions- och kompetenskontroll har av part begärd kontroll genomförts vid 19 tillfällen, varav samtliga har avsett massaved.

FUNKTIONSKONTROLL – STOCKVIS RESPEKTIVE PARTIVIS KONTROLL

	Antal Mätplatser	Antal Stockar/Partier	Bruttovolymavvikelse %	Värdeavvikelse %	Kvotspridning ¹⁾ Bruttovolym, %	Kvotspridning ¹⁾ Värde, %	Träffprocent ²⁾
Stockvis kontroll							
SÅGTIMMER	59	67 124	+0,1	+1,8	6,5	21,7	77
MASSAVED	23	7 870	+0,4	+0,5	9,3	11,5	99
Partivis kontroll							
SÅGBARA SORTIMENT	8	127	0,0	+3,2	4,8	6,9	
FLISSÄLLNING	14	147		0,0		0,61	

Kvalitetssäkring

Föreningens virkesmätning är ackrediterad av SWEDAC (Styrelsen för ackreditering och teknisk kontroll). Vårt kvalitetsledningssystem följer kraven i ISO-standard 17025.

Under året har interna revisioner genomförts enligt fastställd revisionsplan. Detta arbete resulterar i fortlöpande vardagsförbättringar i verksamheten ute på de enskilda mätplatserna. Exempel på områden som har lyfts fram i revisionerna 2004 är ansvarsfördelning mellan individerna på mätplatsen, IT-policy, tillsyn av mätutrustning samt bark- och diameterkorrektionsfunktioner.

VMF Qbera bedriver kontrollverksamhet i form av kompetenskontroll, kontroll av mätutrustning och funktionskontroll. Här intill redovisas några nyckeltal från 2004 års funktionskontroller.

Anm.

- 1) Kvotspridningen utgör standardavvikelsen för kvoten per stock mellan ordinarie mätning och kontroll. Värdena avser volymviktat medeltal för samtliga aktuella mätplatser.
- 2) Med träffprocent avses den andel stockar som vid ordinarie mätning och kontrollmätning bedömts lika vad avser sortiment, trädslag och kvalitet. I underlaget för dessa siffror ingår för sågtimmer även volymer med sammanslagna kvalitetsklasser.



VMF Qberas ordförande sedan föreningsstämman 2004, Lars-Erik Eld, Arvika.

Ny skoglig ”tungviktare” i ordförandestolen

En skoglig ”tungviktare” har efterträtt en annan. Så kan man beskriva ordförandeskiftet i VMF Qbera. Carl Ulfsparre har således lämnat över klubban till Lars-Erik Eld, civiljägmästare med en mycket bred erfarenhet sedan 1968 inom skogsnäringen både i Sverige och internationella miljöer.

Första anhalten efter Skogshögskolan blev forskningsstiftelsen Skogsarbeten och därefter följde olika befattningar i Billerud, bl.a. som skogschef i dotterbolaget Celbi i Portugal och förvaltningschef i Charlottenberg. Den internationella närvaron fortsatte som skogschef vid Swedish Match i Schweiz med ansvar för företagets råvaruanskaffning i 18 länder. VD-posten i Värmlands Sägverksförening blev nästa uppgift vid

hemkomsten till Sverige och därefter samma post i Sägverkens Riksförbund och slutligen VD i Weda Skog med ansvar för uppbyggnaden av företaget. Styrelseuppdragen har varit många – Nordic Wood, Tråtek, Nordic Timber Council, Trävaruexportföreningen, Fiskarheden Trävaru AB och slutligen sedan 1999 VMF Qbera som det enda kvarvarande styrelseuppdraget sedan han 2003 övergick till egen konsultverksamhet.

HEDERSUPPDRAG

Efter en livsgärning inom skogsnäringen, som också innehållit olika engagemang i mättningsfrågor ser Lars-Erik Eld ordförandeskapet i VMF Qbera som något av ett hedersuppdrag i en verksamhet till vilken han har stark tilltro.

– VMF i Sverige har under decennier av förändring successivt strukturerats

och effektiviserats till en rationell verksamhet som jag tror blir bestående under lång tid, givetvis under fortsatt förändring. Visserligen har mättningsformerna som sådana inte radikalt förändrats vi mäter fortfarande stock och travar, men å andra sidan har den tekniska utvecklingen med IT och dess integrerade möjligheter till snabb och tillförlitlig datakommunikation varit revolutionerande för både mätning och redovisning. Men samtidigt pågår det givetvis också ett utvecklingsarbete för att finna förändrade och effektivare mätmetoder, kanske med röntgen eller annan teknik. Det enda vi vet är att det blir förändringar.

MoR-UTREDNINGEN BRA UNDERLAG

Liksom sin företrädare tror Lars-Erik Eld att tiden ännu inte är mogen för tankarna i MoR-utredningen att sammanföra mätning och redovisning, d.v.s. VMF och SDC, under en och samma hatt. Han betraktar dock tänkandet i MoR-utredningen som ett innehållsrikt underlag för framtida strategiska överväganden.

– Man har ju givit frågan några år och det börjar komma fram synpunkter ur den nuvarande organisationsformen som gör att man kan komma att behöva ta frågan under ny omprövning. Vi har från Oberas sida tagit upp ett antal frågor som ingår i en mer långsiktig strategi för föreningen. Med den typ av organisation och omfattning vi arbetar måste ju siktet inte begränsas till budgetåret. Vi har också en grupp som jobbar med detta och då ingår givetvis hur vi från VMF Qbera ser på den externa organisationen, kopplingen till VMR och SDC och hur det redan nu omfattande samarbetet skall vidareutvecklas. Personligen tror jag absolut att man på sikt kommer att hitta en förändrad form, säger Lars-Erik Eld.

***Fotnot:** Känslan för skogen har fått ett klart uttryck i familjens gener. Av tre barn är två döttrar också civiljägmästare.*



Kvalitetssäkringen berör närmast skördarens givare för längd och diameter som grund för volymmätningen.

VMF Qbera engagerad i projekt för kvalitetssäkrad skördarmätning

Skördarmätningen har ökat mycket snabbt de senaste åren. Sedan 2002 har skördare som rapporterar med SCDs programvara ökat från knappt 200 till över 600. Att kvalitetssäkra skördarmätningen är ett branschövergripande projekt med VMR och Skogsforsk som främsta aktörer, men de större skogsföretagen, VMF, bl.a. Qbera, och SDC deltar också aktivt i utvecklingsarbetet.

För VMF Qbera innebär engagemanget deltagande i en brett sammansatt referens- och styrgrupp och i testverksamhet i samarbete med Skogsforsk, som utför det operativa. Utvecklingsarbetet går dock just nu något på sparlåga som en effekt av de stora stormfällningarna i södra Sverige.

– Att kvalitetssäkra skördarmätningen som produktionsinformation är kanske fullt möjligt under 2005. När det gäller betalningsgrundande skör-

darmätning torde det dock dröja en längre tid i avsaknad på en gemensam syn på ett riksomfattande program, säger Fredrik Hansson, utvecklingschef vid VMF Qbera.

VMR, Rådet för virkesmätning och redovisning, konstaterar i ett utkast till en instruktion för kvalitetssäkrad skördarmätning att det krävs god mät noggrannhet för att industrin ska få det alltmer specificerade virke som beställs från skördarna. VMR konstaterar vidare att det finns ett stort intresse inom skogsbruket att kvalitetssäkra betalningsgrundande skördarmätning och att det för detta krävs kontroll- och uppföljningssystem. De krav som specificeras i VMRs instruktion avser enskild skördare och de förare som arbetar med maskinen. Maskinlaget är då ansvarigt för daglig kontroll. Centralt för kvalitetssäkringen är att driftsättning och löpande uppföljning av bl.a. kalibrering och metodkontroller utförs av VMR-auktoriserad part, exempelvis VMF.

VMR konstaterar vidare i sitt utkast till instruktion att kvalitetssäkring i det här sammanhanget närmast berör skördarens givare för längd och diameter till grund för volymmätningen. Det står dock parterna fritt att inkludera andra uppgifter i kvalitetssäkringen. Systemet bygger på att maskinlaget godkänns, dvs uppfyller uppställda krav på teknisk utrustning, instruktioner, provkörning samt att löpande övervakning och kontroll därefter utförs. VMR avråder från betalningsgrundande skördarmätning vid hög lövandel och/eller hög andel av övergrova träd.

Vilket kan då bli VMF Qberas engagemang?

– Vi vet ju ännu inte vad utvecklingen blir, men det är sannolikt att VMF kan få en betydande roll i kontroll och uppföljning. Det är rimligt att den ställning som VMF har som opartisk aktör är en tillgång i dialogen mellan berörda parter. Om man inom skogsbruket kommer fram till ett gemensamt program för betalningsgrundande skördarmätning så har också flera stora intressenter uttalat sig för att det är VMF som bör se till att VMRs intentioner och instruktioner följs.

Ingen större arbetsuppgift

– Som vi ser det i dagsläget handlar det inte om någon större arbetsuppgift för VMF. Man är inom näringen tämligen överens om att det inte blir frågan om betalningsgrundande skördarmätning för huvudparten av volymerna. En mycket grov uppskattning är att volymerna kan komma att begränsas till i storleksordningen 20%. Skälen kan vara olika till denna begränsning, inte minst den starka konservatismen inom skogsbruket. För Qberas del en 1/2-tidstjänst om vi, exempelvis, utgår från att ett 20-tal maskiner ska följas upp, men det beror slutligen naturligtvis helt och hållet på hur många maskiner som ska följas upp, säger Fredrik Hansson.

Benny Dahlström, ambulande mätare: RÖRLIGHETEN GÖR JOBBET OMVÄXLANDE



Det är den omväxling som rörligheten ger som gör jobbet som ambulande mätare intressant och det passar min livsstil. Jag skulle ha svårt att tänka mig sittande på en och samma mätstation med den regelbundenhet det innebär.

Orden är Benny Dahlströms, ambulande mätare inom MO Söderhamn sedan början av 90-talet. Benny, boende i Delsbo, har en gedigen skoglig bakgrund inom Iggesund och Modo som arbetsledare inom skogsvården och han bär även med sig erfarenhet från inköpsverksamheten.

I bakgrunden finns också studier vid naturbruksgymnasium.

ARBETSOMRÅDE – SEX MÄTSTATIONER

Bennys arbetsområde är oftast sex mätplatser – Färila, Ljusdal (trätågsterminalen) Tjärnvik Iggesund (både vid sågen och massabruket) och Hassela.

– Men även Sveg och Vallvik kan bli aktuella som något av utposter, kommenterar han.

Det blir många mil i bilen, ca 2.500 årligen, tidiga mornar och sena kvällar efter de längre distanser, exempelvis 14 mil till Sveg.

– Men det blir en vana även om det vid s.k vändskift, kvällskift ena dagen och dagskift nästa dag kan kännas lite extra jobbigt.

Benny Dahlström och praktikanten Tomas Persson stockmätare i Hassela.

Det blir många mil i bilen för en ambulande mätare – för Benny ca 2.500 per år.



Den här dagen är Benny hos Plyfa i Hassela där han tillsammans med praktikanten Tomas Persson gör den månadsvisa inventeringen som ersätare för den ordinarie mätaren Bertil Engman som sliter i Vasaloppsspåret. Arbetsuppgiften vid Plyfa (tillverkare av golvvännen och plywood) är unik såtillvida att det endast är Plyfa som inom Bennys arbetsområde gör sådan mätning.

IBLAND OVISST ARBETSSCHEMA

Jobbet som ambulerande mätare innebär ofta ett oregelbundet arbetsschema och kan också vara ovisst från ena dagen till den andra. När vi möts i Hassela vet skrivaren att nästa dag gäller det sågen i Färila.

Då vet du mer än jag, blir hans replik, men tillägger att han kunde ana det. Oftast vet han dock mer om den kommande arbetsveckan.

EGEN SKOGSBRUKARE

Enstaka dagar utan mätningssuppgift passar honom väl för den egna verksamheten. Benny är nämligen egen skogsägare som en kompletterande sysselsättning – och förhoppningsvis god investering?

– Jag har köpt några skiften och arbetet med dessa passar utmärkt ihop med den ambulerande mätningen. Mätningfria dagar och kompensation för övertid ger god tid för skogsbruket, vilket också innefattar viss entreprenadverksamhet, bl. a. för Naturvårdsverket.

Tilläggsas bör att Benny Dahlström är 53 år, bor i villa Delsbo. Familj: hustrun Mona (sedan 25 år) och två utflugna döttrar, boende i Hudiksvall resp. Uppsala.

Fotnot 1: Det blev inte Färila nästa dag utan en mätningfri dag med skogsbruk.

Fotnot 2: Inom MO Söderhamn finns 15 ambulerande mätare och i VMF Qbera totalt 55.

Q4-projektet skall leda till höjd kvalitet i mätningen

Projektet Q4 för höjd mätningskvalitet, som initierades 2003, slutfördes på projektnivå under 2004 och ett förslag till handlingsprogram har överlämnats till mätningsområdena och funktionscheferna för genomförande.

Efter det projekt som tidigare genomförts för att effektivisera mätningen och utvärderats positivt kom tydliga signaler från både köpare och säljare om en fokusering på förbättring av kvaliteten i mätningen. Bl.a. anfördes det på sågverksidan att det sker en betydande expansion vid många produktionsenheter, vilket innebär att ev. systemastiska värderingsfel får stor ekonomisk betydelse för resp. sågverk. Säljarna har i sin tur framhållit att till följd av att virkestransport utvecklas mot att virke sprids till flera olika industrier upplever man en besvärande spridning i mätningsresultat mellan mätplatser och andra mätstillfällen.

Frageställningen i sin helhet belystes vid ett seminarium i slutet av 2003. Slutsatserna från seminariet, där ledande köpare resp säljare deltog, blev att det är viktigt att fokusera på kvalitetsfrågorna en tid framåt och att arbetet på ett systematiskt sätt i projektform skulle ge en syra VMF Qberas organisation och vara väl förankrat i föreningens styrelse.

BÅDE STOCK OCH TRAVMÄTNING

Projektarbetet har koncentrerats till sågtimmer, men även åtgärder för att förbättra travmätningen har behandlats. Fokuseringen på sågtimmer sker mot bakgrund av att nya system, metoder och instruktioner för sågtimmermätning aktivt utreds inom VMR. Bland de regionala parterna får arbetet därför betraktas som ett förbättringsprojekt under den tid som nuvarande system är i tillämpning.

En annan utgångspunkt för projektarbetet var att det vid de mätplatsanalyser som genomförts har kartlagts ett antal orsaker som påverkar mätningens effektivitet och kvalitet och som skall beaktas i genomförandet av Q4 projektet.

Projektledningen bestående av Roger Andersson, kvalitetschef, Fredrik Hansson, utvecklingschef och Jan Nilsson, MO-chef i Karlstad har i samarbete med en brett sammansatt referensgrupp med kvalitetsrevisorer och mätare levererat ett handlingsprogram för projektets genomförande inom företaget där det övergripande ansvaret för genomförande och resultat ligger på MO-cheferna.

I handlingsprogrammet har listats ett antal aktiviteter som en plattform för att nå de uppsatta målen.

EXEMPEL PÅ AKTIVITETER

Kontinuerlig återföring av resultat

Mätarna skall delges sina mätresultat så snart det är möjligt. Till hjälp för detta har tagits fram nya uppföljningsverktyg kallade Stockanalys och Travanalys.

Klavning travsortiment

Speciella klavningslag för mätning av uppföljnings- och stickprovstravar kan i högre omfattning komma att utses.

Nyckeltal

VMR uppmanas att ta fram en lathund samt förslag till implementering av kompletterande nyckeltal att användas i uppföljningsverktygen.

Stöd travmätning

Stöd för regelbunden utbildning vid bryggmätning upprättas.

Teknik

Genomgång av checklista i samband med mätplatsträffar.

Utbildning

– Självkontroller, On-linehjälp, kvalitetsgenomgångar på mätplatser och central utbildning i virkesmätningsfrågor under ledning av kvalitetsrevisorer och MO-ledning.

Arbetsplatsträffar

Minst en per år eller på förekommen anledning.

Q4 projektet beräknas vara genomfört under 2005, men är att se som ett ständigt pågående arbete för att förbättra kvaliteten i mätningen.

Belopp i tkr	Not	Koncern 2004	Koncern 2003	Moderförening 2004	Moderförening 2003
Nettoomsättning		157 988	152 760	153 696	149 834
Övriga rörelseintäkter		159	58	140	58
		158 147	152 818	153 836	149 892
Rörelsens kostnader					
Övriga externa kostnader	2, 3	-13 518	-12 289	-12 808	-11 852
Personalkostnader	1	-142 140	-143 029	-138 945	-140 954
Avskrivningar av materiella anläggningstillgångar	4, 7	-323	-464	-188	-390
Övriga rörelsekostnader		-12	-19	-	-19
Rörelseresultat		2 154	-2 983	1 895	-3 323
Resultat från finansiella poster					
Ränteutäkt och liknande resultatposter	5	888	1 184	886	1 183
Räntekostnader och liknande resultatposter	5	-26	-22	-26	-22
Resultat efter finansiella poster		3 016	-1 821	2 755	-2 162
Bokslutsdispositioner					
Förändring av överavskrivning	6	-	-	-101	-4
Förändring av periodiseringsfond	6	-	-	-769	1 889
Resultat före skatt		3 016	-1 821	1 885	-277
Uppskjuten skatt		-244	528	-	-
Aktuell skatt		-726	-36	-646	-14
Årets resultat		2 046	-1 329	1 239	-291

Belopp i tkr	Not	Koncern 2004-12-31	Koncern 2003-12-31	Moderförening 2004-12-31	Moderförening 2003-12-31
TILLGÅNGAR					
Anläggningstillgångar					
<i>Materiella anläggningstillgångar</i>					
Inventarier, verktyg och maskiner	7	922	940	460	467
		922	940	460	467
<i>Finansiella anläggningstillgångar</i>					
Andelar i koncernföretag	8	–	–	51	51
Andra långfristiga värdepappersinnehav	9	8 000	5 000	8 000	5 000
Andra långfristiga fordringar	10	2 192	2 898	2 192	2 898
		10 192	7 898	10 243	7 949
Summa anläggningstillgångar		11 114	8 838	10 703	8 416
Omsättningstillgångar					
Kundfordringar		16 901	16 534	16 360	16 285
Fordringar hos koncernföretag		–	–	–	289
Skattefordringar		860	1 478	860	1 478
Övriga fordringar	10	1 037	940	814	745
Förutbetalda kostnader och upplupna intäkter	11	4 091	5 218	4 059	5 212
		22 889	24 170	22 093	24 009
<i>Kortfristiga placeringar</i>	12	13 194	13 000	13 194	13 000
<i>Kassa och bank</i>		9 370	8 003	8 779	7 461
Summa omsättningstillgångar		45 453	45 173	44 066	44 470
SUMMA TILLGÅNGAR		56 567	54 011	54 769	52 886

Belopp i tkr	Not	Koncern 2004-12-31	Koncern 2003-12-31	Moderförening 2004-12-31	Moderförening 2003-12-31
EGET KAPITAL OCH SKULDER					
<i>Eget kapital</i>	13				
<i>Bundet eget kapital</i>					
Insatser		19	20	19	20
Bundna reserver/Reservfond		1 659	1 029	399	397
		1 678	1 049	418	417
<i>Fritt eget kapital</i>					
Fria reserver		5 902	7 853	5 659	5 950
Årets resultat		2 046	-1 329	1 239	-291
		7 948	6 524	6 898	5 659
		9 626	7 573	7 316	6 076
<i>Obeskattade reserver</i>					
Akkumulerade avskrivningar utöver plan	14	–	–	111	10
Periodiseringsfonder	14	–	–	1 621	852
		–	–	1 732	862
<i>Avsättningar</i>					
Avsättningar för uppskjuten skatt		485	241	–	–
		485	241	–	–
<i>Långfristiga skulder</i>					
Övriga skulder	15	259	289	259	289
		259	289	259	289
<i>Kortfristiga skulder</i>					
Förskott från kunder		80	80	80	80
Leverantörsskulder		1 607	1 282	1 512	1 233
Övriga skulder		8 509	8 222	8 239	8 113
Upplupna kostnader och förutbetalda intäkter	16	36 001	36 324	35 631	36 233
		46 197	45 908	45 462	45 659
SUMMA EGET KAPITAL OCH SKULDER		56 567	54 011	54 769	52 886
Ställda säkerheter och ansvarsförbindelser					
Ställda säkerheter		Inga	Inga	Inga	Inga
Ansvarsförbindelser		Inga	Inga	Inga	Inga

Belopp i tkr	Koncern 2004	Koncern 2003	Moderförening 2004	Moderförening 2003
Den löpande verksamheten				
Resultat efter finansiella poster	3 016	-1 821	2 755	-2 162
Justeringar för poster som inte ingår i kassaflödet	731	131	558	38
	3 747	-1 690	3 313	-2 124
Betald skatt	-108	-1 604	-28	-1 581
Kassaflöde från den löpande verksamheten före förändringar av rörelsekapital	3 639	-3 294	3 285	-3 705
<i>Kassaflöde från förändringar i rörelsekapital</i>				
Ökning(-)/Minskning(+) av rörelsefordringar	152	-3 890	787	-3 931
Ökning(+)/Minskning(-) av rörelseskulder	290	5 389	-197	5 325
Kassaflöde från den löpande verksamheten	4 081	-1 795	3 875	-2 311
Investeringsverksamheten				
Förvärv av finansiella anläggningstillgångar	-3 000	-	-3 000	-
Förvärv av materiella anläggningstillgångar	-322	-608	-180	-279
Försäljning av materiella anläggningstillgångar	140	103	140	103
Avyttring av finansiella tillgångar	706	573	706	573
Kassaflöde från investeringsverksamheten	-2 476	68	-2 334	397
Finansieringsverksamheten				
Nya medlemmar	1	1	1	1
Amortering av låneskulder	-30	-	-30	-
Kassaflöde från finansieringsverksamheten	-29	1	-29	1
Årets kassaflöde	1 576	-1 726	1 512	-1 913
Likvida medel vid årets början	21 003	22 762	20 461	22 374
Kursdifferens i likvida medel	-15	-33	-	-
Likvida medel vid årets slut	22 564	21 003	21 973	20 461
Tilläggssupplysningar till kassaflödesanalys				
Betalda räntor				
Erhållen ränta	1 397	891	1 397	890
Erlagd ränta	-27	-21	-27	-21
Justeringar för poster som inte ingår i kassaflödet m m				
Avskrivningar av tillgångar	323	464	188	390
Kursdifferenser	36	19	-	-
Rearesultat försäljning av anläggningstillgångar	-138	-58	-140	-58
Räntefordran	511	-293	511	-293
Ränteskuld	-1	-1	-1	-1
	731	131	558	38
Likvida medel				
<i>Följande delkomponenter ingår i likvida medel:</i>				
Kassa och bank	9 370	8 003	8 779	7 461
Kortfristiga placeringar, jämställda med likvida medel	13 194	13 000	13 194	13 000
	22 564	21 003	21 973	20 461

Ovanstående poster har klassificerats som likvida medel med utgångspunkten att:

- De har en obetydlig risk för värdefluktuationer.
- De kan lätt omvandlas till kassamedel.
- De har en löptid om högst 3 månader från anskaffningstidpunkten.

Noter med redovisningsprinciper och bokslutskommentarer

Belopp i tkr om inget annat anges

ALLMÄNNA REDOVISNINGSPRINCIPER

Årsredovisningen är upprättad enligt årsredovisningslagen och Bokföringsnämndens vägledningar och allmänna råd.

Värderingsprinciper m m

Tillgångar, avsättningar och skulder har värderats till anskaffningsvärden om inget annat anges nedan.

Fordringar

Fordringar har efter individuell värdering upptagits till belopp varmed de beräknas inflyta.

Avskrivningsprinciper för anläggningstillgångar

Avskrivningar enligt plan baseras på ursprungliga anskaffningsvärden och beräknad ekonomisk livslängd. Nedskrivning sker vid bestående värdenedgång.

Följande avskrivningstider tillämpas i koncern och moderförening:

Materiella anläggningstillgångar

Inventarier, verktyg och installationer 5-8 år

Skillnaden mellan ovan nämnda avskrivningar och skattemässigt gjorda avskrivningar redovisas i de enskilda företagen som ackumulerade överavskrivningar, vilka ingår i obeskattade reserver.

Leasing – leasagare

I moderföreningen redovisas samtliga leasingavtal enligt reglerna för operationell leasing.

Kortfristiga placeringar

Kortfristiga placeringar värderas i enlighet med årsredovisningslagen till det lägsta av anskaffningsvärdet och det verkliga värdet.

Koncernredovisning

Koncernredovisningen har upprättats i enlighet med Redovisningsrådets rekommendation.

Koncernredovisningen omfattar de företag i vilka moderföreningen direkt eller genom dotterföretag innehar mer än 50% av röstetalet, eller på annat sätt har ett bestämmande inflytande enligt ÅRL 1:4.

Koncernuppgifter

Av moderföreningens totala inköp och försäljning mätt i kronor avser 0% (0%) av inköpen och 0% (0,21%) av försäljningen andra företag inom hela den företagsgrupp som föreningen tillhör.

Not 1 Anställda och personalkostnader Medelantalet anställda

	2004	varav män	2003	varav män
Moderföreningen				
Sverige	355	93%	376	92%
Totalt i moderföreningen	355	93%	376	92%
Dotterföretag				
VMF Estonia	5	80%	4	75%
VMF Latvia	18	89%	13	85%
Totalt i dotterföretag	23	87%	17	82%
Koncernen totalt	378	93%	393	92%

Styrelsens sammansättning och VD består till 100% av män i både moderföreningen och koncernen. Ledningsgruppen består av 6 män och 1 kvinna.

Löner, andra ersättningar och sociala kostnader

	2004 Löner och ersättningar	2004 Sociala kostnader	2003 Löner och ersättningar	2003 Sociala kostnader
Moderföreningen	94 310 ²⁾	39 125	95 249	39 032
(varav pensionskostnad)	1)	(6 779)	1)	(5 721)
Dotterföretag	2 077	532	1 418	382
(varav pensionskostnad)	1)	(-)	1)	(-)
Koncernen totalt	96 387	39 657	96 667	39 414
(varav pensionskostnad)	1)	(6 779)	1)	(5 721)

1) Av moderföreningens och koncernens pensionskostnader avser 272 tkr (205 tkr) gruppen styrelse och VD.

2) I löner och ersättningar för 2004 ingår resultatbonus till samtliga anställda med 754 tkr

Löner och andra ersättningar fördelade per land och mellan styrelseledamöter m.fl. och övriga anställda

	2004 Styrelse och VD	2004 Övriga anställda	2003 Styrelse och VD	2003 Övriga anställda
Moderföreningen				
Sverige	843	93 467	708	94 541
Moderföreningen totalt	843	93 467	708	94 541
Dotterföretag utomlands				
Estland	-	359	-	352
Lettland	175	1 543	-	1 066
Dotterföretag totalt	175	1 902	-	1 418
Koncernen totalt	1 018	95 369	708	95 959

Sjukfrånvaro i procent av de anställdas sammanlagda ordinarie arbetstid

	2004				Totalt
	1 - 59 dagar		60 - dagar		
Ålder	män	kvinnor	män	kvinnor	
< 30 år	0,5%	1,7%	-	-	0,7%
30-49 år	1,2%	2,2%	1,6%	2,7%	2,9%
> 49 år	1,1%	2,2%	4,0%	-	4,9%
Totalt	1,1%	2,1%	2,6%	1,3%	3,6%
Moderföreningen	2003				
	1 - 59 dagar		60 - dagar		Totalt
	män	kvinnor	män	kvinnor	
< 30 år	0,6%	1,2%	1,1%	-	1,5%
30-49 år	1,5%	1,7%	0,8%	5,6%	2,7%
> 49 år	1,6%	3,8%	2,8%	3,4%	4,6%
Totalt	1,5%	2,3%	1,7%	3,8%	3,5%

Not 2 Arvode och kostnadsersättning till revisorer

Till Ola Forsberg, KPMG, har ersättning för revisionsuppdrag utgått med 97 tkr (99 tkr) och för andra uppdrag 36 tkr (46 tkr). Ersättning till lekman-narevisorererna uppgår till 1 tkr (1 tkr), som ersättning för revision.

Not 3 Leasingavgifter avseende operationell leasing

Koncernen och moderföreningen

Tillgångar som innehas via operationella leasingavtal

	2004	2003
Betalda leasingavgifter	2 080	1 939
Avgifterna avser främst leasing av Hem-PC		
Framtida leasingavgifter uppgår till 1 546 tkr.		

Not 4 Avskrivningar av materiella anläggningstillgångar

	Koncern 2004	Koncern 2003	Moderfören. 2004	Moderfören. 2003
Inventarier, verktyg och maskiner	-323	-464	-188	-390

Not 5 Övriga ränteintäkter-/kostnader och liknande poster

Samtliga ränteintäkter och kostnader avser externa finansiella poster. Av ränteintäkterna utgör 276 tkr (288 tkr) beräknad ränta avseende återbäringsmedel Alecta.

Not 6 Bokslutsdispositioner

	Moderfören. 2004	Moderfören. 2003
Skillnad mellan bokförd avskrivning och avskrivning enligt plan		
– Inventarier, verktyg och installationer	-101	-4
Periodiseringsfond, årets avsättning	-769	–
Periodiseringsfond, årets återföring	–	1 889
	-870	1 885

Not 7 Inventarier, verktyg och installationer

	Koncern 2004	Koncern 2003	Moderfören. 2004	Moderfören. 2003
<i>Akkumulerade anskaffningsvärden</i>				
Vid årets början	5 617	5 186	4 885	4 761
Nyanskaffningar	322	608	180	279
Avyttringar och utrangeringar	-2 182	-155	-2 069	-155
Kursdifferenser	-24	-22	–	–
	3 733	5 617	2 996	4 885
<i>Akkumulerade avskrivningar enligt plan</i>				
Vid årets början	-4 677	-4 328	-4 417	-4 136
Avyttringar och utrangeringar	2 180	109	2 069	109
Årets avskrivning enligt plan	-323	-464	-188	-390
Kursdifferenser	9	6	–	–
	-2 811	-4 677	-2 536	-4 417
Planenligt restvärde vid årets slut	922	940	460	468

Not 8 Andelar i koncernföretag

	2004	2003
Akkumulerade anskaffningsvärden		
Vid årets början och slut	51	51
Bokfört värde vid årets slut	51	51

Spec av moderföreningens innehav av andelar i koncernföretag

Dotterföretag / Org nr / Säte	Andel i % 1)	Bokfört värde
VMF Estonia OÜ, 10328575, Võrumaa, Estland	100	23
VMF Latvia SIA, 000340513, Talsi, Lettland	100	28
		51

1) Ägarandelen av kapitalet avses, vilket även överensstämmer med andelen av rösterna för totalt antal aktier.

Not 9 Andra långfristiga värdepappersinnehav

	Koncern 2004	Koncern 2003	Moderförening 2004	Moderförening 2003
<i>Akkumulerade anskaffningsvärden</i>				
Vid årets början	5 000	5 000	5 000	5 000
Tillkommande tillgångar	3 000	–	3 000	–
Bokfört värde vid årets slut	8 000	5 000	8 000	5 000
<i>Specifikation av värdepapper</i>	<i>Marknads- värde</i>	<i>Bokfört värde</i>	<i>Marknads- värde</i>	<i>Bokfört värde</i>
<i>Aktieindexobligation</i>	8 357	8 000	8 357	8 000
	8 357	8 000	8 357	8 000

Not 10 Andra långfristiga fordringar

Återbäringsmedel från Alecta har diskonterats till 6% räntesats och med en beräknad återbetalningstid på 5 år (6 år).

Beräknad ränta för 2004 hänförlig till dessa medel ingår i ränteintäkter och liknande poster med 276 tkr (not 5).

I balansräkningen redovisas 743 tkr (743 tkr) som kortfristig fordran på Alecta bland övriga kortfristiga fordringar och 2 192 tkr (2 898 tkr) redovisas som långfristig fordran.

Not 11 Förutbetalda kostnader och upplupna intäkter

	Koncern 2004	Koncern 2003	Moderfören. 2004	Moderfören. 2003
Upplupen intäkt mätning utförd i december	2 363	3 145	2 363	3 145
Övriga poster	1 728	2 073	1 696	2 067
	4 091	5 218	4 059	5 212

Not 12 Kortfristiga placeringar

	Koncern Marknads- värde	Koncern Bokfört värde	Moderförening Marknads- värde	Moderförening Bokfört värde
Kaupthing Bank	8 177	8 177	8 177	8 177
Kaupthing Bank	3 017	3 017	3 017	3 017
Aktieindexobligation	2 012	2 000	2 012	2 000
	13 206	13 194	13 206	13 194

Not 13 Eget kapital

<i>Moderföreningen</i>	<i>Insatser</i>	<i>Reservfond</i>	<i>Fritt eget kapital</i>
Vid årets början	20	397	5 659
Nya medlemmar	1		
Avgående medlemmar	-2	2	
Årets resultat			1 239

Vid årets slut 19 399 6 898

<i>Koncern</i>	<i>Insatser</i>	<i>Bundna reserver</i>	<i>Fritt eget kapital</i>
Vid årets början	20	1 029	6 524
Nya medlemmar	1		
Avgående medlemmar	-2	2	
Förskjutning mellan bundet och fritt eget kapital		626	-626
Omräkningsdifferens		2	4
Årets resultat			2 046

Vid årets slut 19 1 659 7 948

Not 14 Obeskattade reserver

<i>Moderföreningen</i>	<i>2004-12-31</i>	<i>2003-12-31</i>
------------------------	-------------------	-------------------

Akkumulerade avskrivningar utöver plan :

• Maskiner och inventarier	111	10
----------------------------	-----	----

Periodiseringsfonder

• Avsatt vid taxering 2002	178	178
• Avsatt vid taxering 2003	674	674
• Avsatt vid taxering 2005	769	
	<u>1 621</u>	<u>852</u>

Av obeskattade reserver utgör 485 tkr (241 tkr) uppskjuten skatt. Den uppskjutna skatten ingår ej i moderföreningens balansräkning men däremot i koncernens.

Not 15 Övriga skulder, lång- och kortfristiga

	<i>Koncern</i>	<i>Koncern</i>	<i>Moderförening</i>	<i>Moderförening</i>
	<i>2004</i>	<i>2003</i>	<i>2004</i>	<i>2003</i>
Skulder som förfaller senare än fem år fr balansdag	259	289	259	289

Not 16 Upplupna kostnader och förutbetalda intäkter

	<i>Koncern</i>	<i>Koncern</i>	<i>Moderförening</i>	<i>Moderförening</i>
	<i>2004</i>	<i>2003</i>	<i>2004</i>	<i>2003</i>
Personalrelaterade skulder	35 257	35 935	34 889	35 845
Övriga poster	744	389	742	388
	<u>36 001</u>	<u>36 324</u>	<u>35 631</u>	<u>36 233</u>

FÖRSLAG TILL VINSTDISPOSITION

Styrelsen och verkställande direktören
föreslår att till förfogande vinstmedel
kronor

6 898 137 disponeras enligt följande:

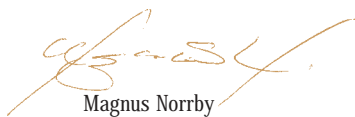
Avsättes till reservfond	62 000
Balanseras i ny räkning	6 836 137
Summa	6 898 137

Av koncernens fria kapital, 7 948 tkr,
föreslås 62 tkr bli överfört till bundna
reserver.

Falun den 7 mars 2005



Lars-Erik Eld
Ordförande



Magnus Norrby



Lennart Stenquist



Thomas Bouvin



Sture Karlsson



Veine Wahlbäck



Jan Koch-Schmidt



Bengt Algotsson



Rune Dehlén



Erik Dahl



Arvid Svanborg



Jan Gustavsson



Johan Sakari



Anders Rixon
Verkställande direktör

Vår revisionsberättelse har lämnats 2005-03-16



Ola Forsberg
Auktoriserad revisor



Roy Uppgård



Lars Skeppström

Till föreningsstämman i VMF Qbera ekonomisk förening

Org nr 769604-6924

Vi har granskat årsredovisningen, koncernredovisningen och bokföringen samt styrelsens och verkställande direktörens förvaltning i VMF Qbera ekonomisk förening för år 2004. Det är styrelsen och verkställande direktören som har ansvaret för räkenskapshandlingarna och förvaltningen och för att årsredovisningslagen tillämpas vid upprättandet av årsredovisningen och koncernredovisningen. Vårt ansvar är att uttala oss om årsredovisningen, koncernredovisningen och förvaltningen på grundval av vår revision.

Revisionen har utförts i enlighet med god revisionssed i Sverige. Det innebär att vi planerat och genomfört revisionen för att i rimlig grad försäkra oss om att årsredovisningen och koncernredovisningen inte innehåller väsentliga felaktigheter. En revision innefattar att granska ett urval av underlagen för belopp och annan information i räkenskapshandlingarna. I en revision ingår också att pröva redovisningsprinciperna och styrelsens och verkställande direktörens tillämpning av dem samt att bedöma de betydelsefulla uppskattningar som styrelsen och verkställande direktören gjort när de upprättat årsredovisningen och koncernredovisningen samt att utvärdera den samlade informationen i årsredovisningen och koncernredovisningen. Som underlag för vårt uttalande om ansvarsfrihet har vi granskat väsentliga beslut, åtgärder och förhållanden i föreningen för att kunna bedöma om någon styrelseledamot eller verkställande direktören är ersättningskyldig mot föreningen. Vi har även granskat om någon styrelseledamot eller verkställande direktören på annat sätt handlat i strid med lagen om ekonomiska föreningar, årsredovisningslagen eller föreningens stadgar. Vi anser att vår revision ger oss rimlig grund för våra uttalanden nedan.

Årsredovisningen och koncernredovisningen har upprättats i enlighet med årsredovisningslagen och ger därmed en rättvisande bild av föreningens och koncernens resultat och ställning i enlighet med god redovisningssed i Sverige. Förvaltningsberättelsen är förenlig med årsredovisningens och koncernredovisningens övriga delar.

Vi tillstyrker att föreningsstämman fastställer resultaträkningen och balansräkningen för föreningen och för koncernen, disponerar vinsten enligt förslaget i förvaltningsberättelsen och beviljar styrelsens ledamöter och verkställande direktören ansvarsfrihet för räkenskapsåret.

Falun den 16 mars 2005

Ola Forsberg
Auktoriserad revisor

Roy Uppgård

Lars Skeppström

SAMMANSTÄLLNING AV TOTALA KOSTNADER

Kostnadsslag	VMF Qbera 2004				VMF Qbera 2003			
	Förvaltning	Distrikt	Kontroll	SUMMA	Förvaltning	Distrikt	Kontroll	SUMMA
Löner	4 297	87 349	2 586	94 232	4 157	88 438	2 594	95 189
Arbetsgivareavgifter & pensioner	2 568	34 606	1 293	38 467	2 084	35 002	1 206	38 293
Inhyrd arbetskraft	118	649	0	767	141	472	0	613
Resekostnader & traktamenten	297	72	84	453	204	167	88	459
Bilersättningar & bilkostnader	294	4 852	538	5 684	299	5 265	578	6 141
Föret. hälsovård utbildning & övr. personalkostnader	341	2 751	73	3 165	255	3 387	89	3 730
Lokalkostnader	380	348	101	829	366	372	100	839
Förbrukningsmaterial & kontorsomkostnader	452	1 094	84	1 630	506	1 163	76	1 745
Porto & telefon	489	397	56	942	449	401	61	911
SDC	974	394	121	1 489	831	152	121	1 104
VMR	1 546	0	0	1 546	1 628	0	0	1 628
Övriga tjänster IT m.m	828	15	191	1 034	612	1	232	845
Styrelse & revision och representation & stämma	465	16	10	491	387	9	10	406
Övriga kostnader	809	20	30	859	785	79	0	864
Rörelsens kostnader	13 858	132 563	5 167	151 588	12 704	134 908	5 155	152 767
Avskrivningar Inventarier	188			188	390			390
Rörelsens kostnader efter avskrivning	14 046	132 563	5 167	151 776	13 094	134 908	5 155	153 157
Intäkter övrigt arbete separata uppdrag och konsultuppdrag	-451	-8 872	-185	-9 508	-643	-9 698	-194	-10 535
Övriga intäkter	-227	-304		-531	-185	-338		-523
Ränteutgifter	-886			-886	-1 183			-1 183
Räntekostnader	26			26	22			22
Kostnader efter finansnetto	12 508	123 387	4 982	140 877	11 105	124 872	4 961	140 938
Skatt	646			646	14			14
Summa kostnader netto	13 154	123 387	4 982	141 523	11 119	124 872	4 961	140 952



VMF Qberas styrelse vid sammanträdet 7 mars 2005.
 Bakre raden: Bo Carlsson, Jan Nilsson, Johan Karsberg,
 Sture Karlsson, Thomas Bouvin, Lennart Stenquist
 Mittenraden: Rune Dehlén, Johan Sakari, Veine Wahl-
 bäck, Lars-Erik Eld, Arvid Svanborg, Magnus Norrby.
 Främre raden: Erik Dahl, Jan Koch-Schmidt, Bengt
 Algotsson, Anders Rixon.
 Saknas: Jan Gustavsson.

ORDINARIE

Lars-Erik Eld, *ordförande*

KÖPARSIDANS REPRESENTANTER

ORDINARIE

Magnus Norrby, *Sågverken Mellansverige*
 Lennart Stenquist, *Stora Enso Skog AB*
 Thomas Bouvin, *Holmen AB*
 Sture Karlsson, *Weda Skog AB*
 Veine Wahlbäck, *Forssjö Bruk AB*
 Johan Sakari, *Billerud AB*

SUPPLEANT

Ingemar Eliasson, *Rottneros AB*
 Håkan Römbäck, *Korsnäs AB*
 Ulf Klensmeden, *Stora Enso Skog AB*
 Jörgen Olofsson, *Moelven Edanesågen AB*
 Henrik Asplund, *Såg i Syd*
 Per Olsson, *Holmen AB*

SÄLJARSIDANS REPRESENTANTER

Jan Koch-Schmidt, *Sveaskog*
 Rune Dehlén, *Orsa Besparingskog*
 Erik Dahl, *Skogssällskapet*
 Arvid Svanborg, *Mellanskog*
 Jan Gustavsson, *Södra Skog*
 Bengt Algotsson, *Mellanskog*

Bo Arketeg, *Sveaskog*
 Åsa Tham, *Västerås Stift*
 Mikael Zachrisson, *Skogssällskapet*
 Anders Berggren, *Mellanskog*
 Albert Eliasson, *Södra Skogsägarna*
 Sten-Erik Ålander, *Mellanskog*

VERKSTÄLLANDE DIREKTÖR

Anders Rixon

ADJUNGERADE REPRESENTANTER ARBETSTAGARNA

ORDINARIE

Stig-Göran Olsson
 Bo Carlsson
 Jan Nilsson

SUPPLEANT

Johan Karsberg
 Nils-Gunnar Wilhelmsson
 Lena Hedman

REVISORER

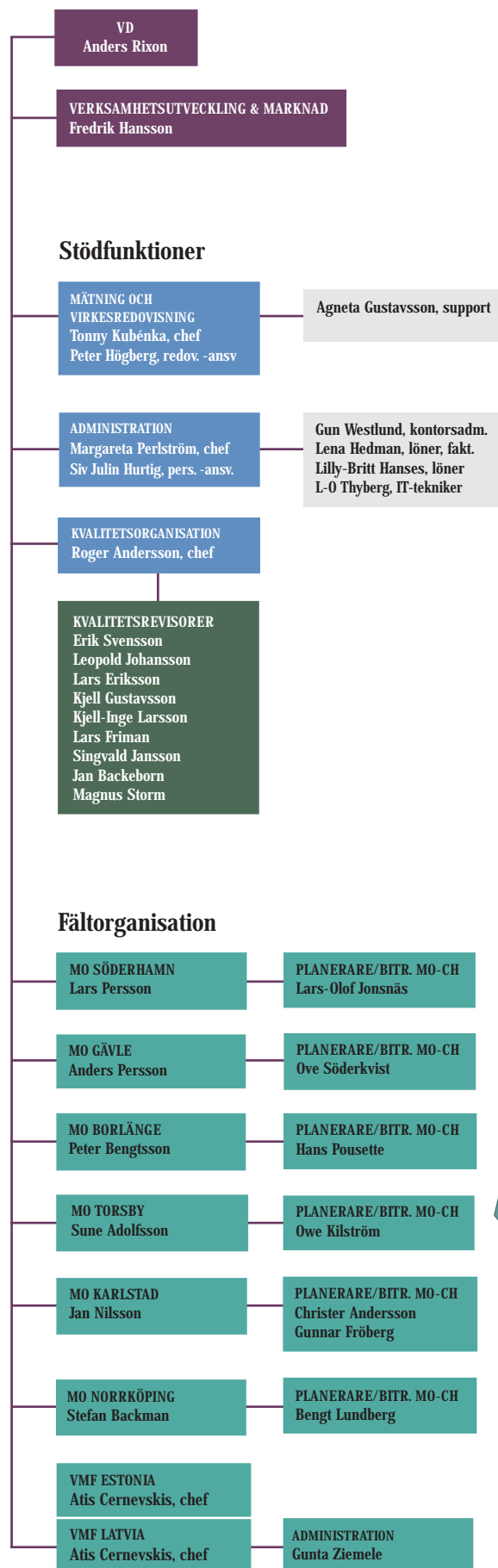
ORDINARIE

Lars Skeppström
 Roy Uppgård
 Ola Forsberg, *Aukt. revisor KPMG*

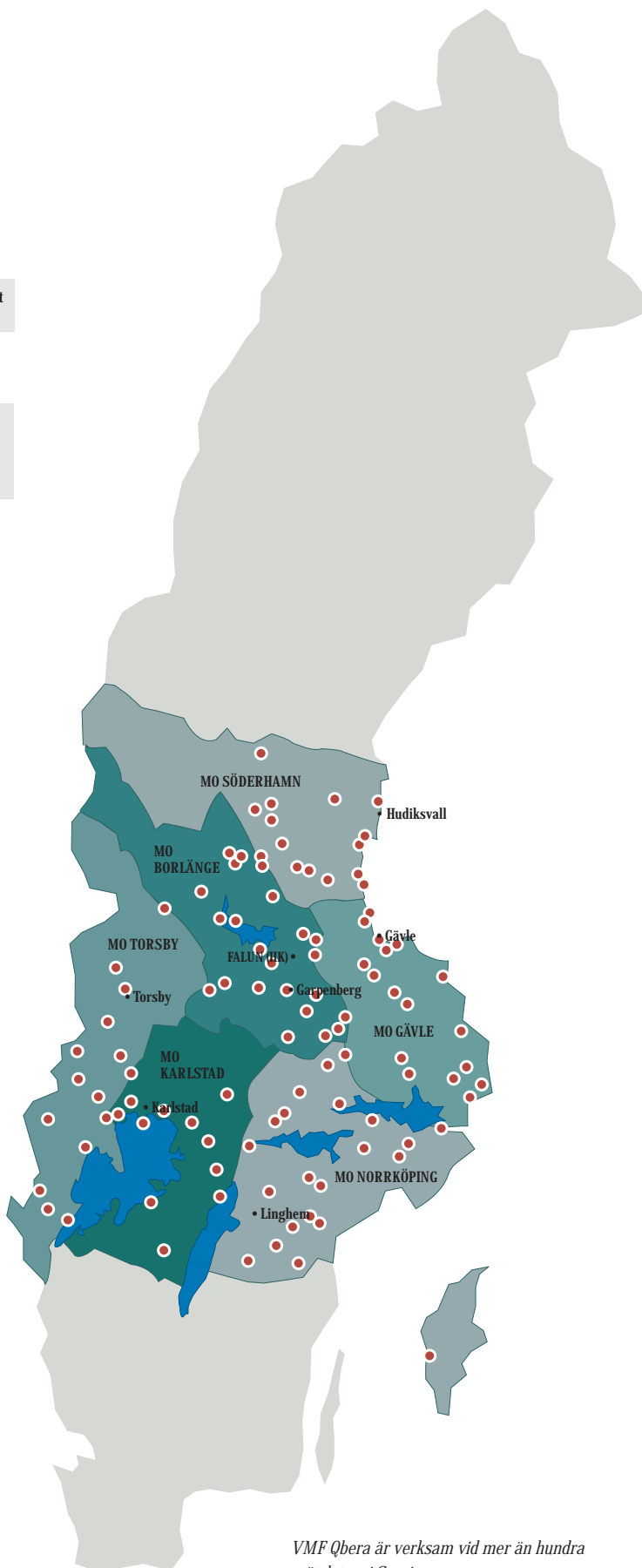
SUPPLEANT

Inger Öberg
 Benny Johansson
 AnneMarie Axelsson, *Aukt. revisor KPMG*

VMF Öbera – Organisation



VMF Öberas mätningsområden och mätplatser



Köpare

Andersson, Hilmer
 Are Skog
 Balungstrands Sägverk AB
 BARO Wood AB
 Bergkvist AB, Axel
 Bergkvists Skogsprodukter AB
 Bergshamra Säg & Snickeri
 Billerud AB
 Bitterna Säg & Trävaru AB
 Boets Lådfabrik AB
 BooForssjö AB
 Botvalde Säg HB
 Byggelit Ambjörby
 Byggelit Laxspan
 Bäckalunds Lövsäg AB
 Bäckebrons Sägverk AB
 Bäckhammars Bruk AB
 Bäcks Säg & Trä AB
 Carlsdals Säg
 Dahlgrens Bygg & Trä AB
 Dala-Helsinge Skog
 Drevsjö Trelast A/S
 Edanesågen AB
 ELE Trävaru AB
 Fiskarhedens Trävaru AB
 Fiskeby Board AB
 Fortum Värme samägt med
 Stockholms Stad
 Frica AB
 Gotlandsflis AB
 Grangärde Ångsäg AB
 Gräsmarks Säg AB
 Hagfors Trä AB
 Hagge Säg AB
 Hansson AB, Elof
 Hedin, Karl AB
 Hedlunds Timber AB
 Helsinge Pellets AB
 Heurlin AB, Tom
 Hjorts Trävaru AB
 Holmen Skog AB
 Hoo Timber AB
 Habackens Säg
 Häggetorps Sägverk AB
 Hälleforsnäs sägverk AB
 Industriskog AB
 Johanssons Bygghandel AB, Br

Karlit AB
 Karlsson Skog AB, Jan
 Karlsson Säg & Hyvleri AB, Erik
 Karlstad Energi AB
 Korsnäs AB
 Kähns-Wernerträ
 Laxå Pellets AB
 Ljungträ Produktions AB
 Lunger Båt & Trä
 Lövasens Sägverk
 Moelven Dalaträ AB
 Moelven Knappåsågen AB
 Moelven Norsälven AB
 Moelven Notnäs AB
 Moelven Ransbysågen AB
 Moelven Valäsens Sägverk AB
 Mossboda Trä AB
 N:s Trä Ekeby AB
 Naturbränsle i Mellansverige AB
 Nordanå Trä AB
 Nordic Paper Seffle AB
 Norrby Säg, AB
 Nya Peterséns Trävaru AB
 Nössemark Trä AB
 Persson Invest Skog
 Persson Trävaru AB, Elof
 Plyfa Plywood AB
 Pousette Trävarufirma AB
 Rimbo Timber HB
 Rinns Säg AB
 Rottneros AB
 Rudsågen AB
 Rundvirke AB
 Rundvirke Skog AB
 Rågsvedens Säg AB
 Rälta Snickeirfabrik AB
 Rödje Trä AB
 Sandåsa Åker Timber AB
 Saxhyttans Industrier ek för
 SCA Forest and Timber AB
 Segerström AB, Karl
 SETRA Sägade Trävaror AB
 Siljans Timber AB
 Siljansnäs Sägverk
 Simonsson Säg & Söner Säg AB
 Skagerströms Trävaru AB
 Skogens Kol AB

Skogsam AB
 Skogsprodukter AB
 Smurfit Munksjö
 Smurfit Munksjö Aspa Bruk
 Spillersboda Säg & Hyvleri AB
 Stenatorps Säg AB
 Stora Enso Skog AB
 Stråtenbo Säg AB
 Swedish Match Industies AB
 Svegs Säg AB
 Svensk Kartongätervingning
 Svensson AB, Ansgarius
 Sydved AB
 Säg i Syd AB
 Sägen i Kråkberg AB
 Sägverken Mellansverige
 Sägverket i Nora AB
 SÅTAB
 Säters Ångsäg AB
 Söderströms Trävaror
 Sörmarks Trä AB
 Tarkett AB
 Träjoan
 Trävarufirma, Wiggo Johansson
 Törnträ AB
 Ulvsby Trä, AB
 Weda Skog
 Wedde & Co AB
 Werner Trä AB
 Werner Träförädling AB
 Vida Skog AB
 Wijkströms Timber
 Wilhelmssons Trävaru AB, Ingvar
 Virke Impex AB
 Visby Energi AB
 Vänerbränsle AB
 Vänerply AB
 Värmlands Värme AB, Sannaverket
 Änhammars Säteri AB
 Årjängs Säg AB
 Åttersta Sägverk
 Örnebo Säg & Hyvleri AB
 Östanåsågen AB
 Österbymo Trävaru AB
 Österlövsta Industriemballage AB
 Öström, Bernt

Säljare

Almnäs Bruk AB
 Andersson Virkesink HB, Roland
 Bark Skog AB
 Bohlins Träexport AB
 Brobergs Skogs AB
 Bullarens Trä AB
 Carléns Skogstransporter HB
 Egendomsnämnden i Visby Stift
 Eidskogs Kommuneskoger
 Hardemo Häradsallmänning
 Hedeselskabet
 Karlstad Stift
 Lemo Agency AB
 Lima Besparingsskog
 Linköpings Stiftsamfällighet
 Ljungkile Fiber AB
 Metsäliitto Sverige AB
 Nilsson AB, SPG
 Norra Ny Skogs AB
 Norra Sörmlands Häradsallmänning
 Norske Skog A/S
 Norske Skog Supply AB
 Nya Värmländska Skogsägareför
 Nykvist Skogs AB
 Närke Häradsallmänning
 Orsa Besparingsskog
 Prästlönetillgångarna Uppsala
 Prästlönetillgångar i Västerås stift
 Rådbo AB, Åke
 Skaraborgs Bioenergi AB
 Skogsbrukarna ek för
 Skogssällskapets Förvaltning AB
 Skogsägarna Mellanskog
 Specialvirke AB
 Stiftets Skogar Skara
 Sundby, Alfild
 SveaSkog AB
 Sälboda Gärd
 Särna-Idre Besparingsskog
 Södra Skogsägarna
 Transtrands Besparingsskog
 Vadsbo Skog AB
 Wettin Trading, Gustav
 VVDS ek för
 Vänerved AB
 Väst kustens Skogs AB
 Älvdalens Besparingsskog



VMF Qbera ek för

Box 1935, 791 19 FALUN

Besöksadress: Pelle Bergs Backe 3

Tel. 023-840 30

Fax. 023-844 61

www.vmfqbera.se