



# ÅRSREDOVISNING 2005



VMF  
QBERA

# Innehåll

<b>Sammanfattning</b>	<b>1</b>
<b>VDs kommentar</b>	<b>2</b>
<b>Förvaltningsberättelse</b>	<b>4</b>
<b>Axplock ur verksamheten</b>	<b>10-12</b>
Utredning om framtida verksamhetsinriktning	
Ny samarbetspartner i Lettland	
VMF Qbera samordnare på Gotland	
<b>Resultaträkning</b>	<b>13</b>
<b>Balansräkning</b>	<b>14-15</b>
<b>Kassaflödesanalys</b>	<b>16</b>
<b>Noter</b>	<b>17-19</b>
<b>Vinstdisposition</b>	<b>20</b>
<b>Revisionsberättelse</b>	<b>21</b>
<b>Sammanställning av totala kostnader</b>	<b>22</b>
<b>Styrelse</b>	<b>23</b>
<b>Organisation</b>	<b>24</b>
<b>Medlemmar</b>	<b>25</b>

## VMF QBERA

VMF Qbera ek för är en av landets tre intressentägda tjänsteföretag med huvuduppgift att utföra opartisk virkesmätning. Medlemmar och ägare är köpare och säljare av virkesråvaror.

VMF Qbera mäter årligen ca 40 miljoner m<sup>3</sup>fub virkesråvara för industri- och energjändamål, vilket motsvarar ca 45 % av landets totala virkesflöde. Mätningen är auktoriserad av Rådet för Virkesmätning och- redovisning (VMR) samt ackrediterad enligt ISO 17025 av Swedac.

Genom en väl utbyggd kvalitetssäkring är VMF Qbera en garant för att virket mäts in mot rätt parter och som rätt sortiment. En mycket omfattande intern uppföljning säkerställer likformig tolkning av övergripande instruktioner och särskilda överenskommelser mellan enskilda parter.

De stora mängder virke som föreningen dagligen mäter redovisas kontinuerligt till SDC, skogsnäringens IT-företag.

VMF Qbera har som målsättning att vara skogsnäringens naturliga servicepartner i samtliga verksamheter som ligger inom kompetensområdet. Genom erfarenheter i dagliga verksamheten samt tillgången till skogsnäringens gemensamma IT-system finns stora möjligheter att ge kunderna information för uppföljning och analys av specifika virkesvolymer.

Utifrån dessa förutsättningar utför VMF Qbera även externa utbildningsinsatser, exempelvis de kurser för skogsmaskinförare och andra med intresse för virkestillredning, som anordnas under namnet Guldkortet.

### VERKSAMHETSIDÉ

VMF Qbera är ett opartiskt tjänsteföretag som

- utför och utvecklar korrekt och rationell mätning av i huvudsak skogsindustriella råvaror
- utvecklar och marknadsför servicetjänster av hög kvalitet till gagn för medlemmarna

**Föreningsstämma äger rum på SPA Selma Lagerlöf i Sunne den 27:e april 2006 kl. 15.00.**

# VERKSAMHETEN 2005 I SAMMANDRAG



Mätning av massaved för export till Sverige i hamn i Rigaområdet.

## MÄTNINGSVERKSAMHETEN

Volymer som inmätts genom VMF Qbera ökade under 2005 till 42,8 milj. m<sup>3</sup>fub (f.å. 42,5). Ökningen i förhållande till fjolåret motsvarar 0,8 %. Andelen stockmätning ökade till 28,6% (27,9%).

## OMSÄTTNING OCH KOSTNADSMASSA

Moderföreningens rörelseintäkter uppgick 2005 till ca 165,6 mkr (153,8 mkr) och rörelsekostnaden till ca. 165,7 mkr (151,9 mkr). Såväl intäkter som kostnader påverkades starkt av extraordinära insatser i södra Sverige efter stormfällningen i början av året.

## RESULTAT

VMF Qbera redovisar i moderföreningen ett resultat efter skatt på -263 tkr (1.239 tkr). Resultatet är belastat med en engångsrabatt till medlemmarna

om ca 4 mkr samt en avsättning för kommande strukturåtgärder på 3 mkr.

## ANSTÄLLDA OCH PRODUKTIVITET

Antalet årsverken i moderföreningen var under året 364 (355). Produktiviteten förbättrades för stockmätning med 5,5 % och för övrig mätning med 0,9 %.

## MÄTNINGSKOSTNADER

Mätningens kostnaden för stockmätning sjönk och uppgick i genomsnitt till 6,01 kr/m<sup>3</sup>fub (6,07) varav stockmätningen av *sågbara sortiment* kostade 5,41 kr/m<sup>3</sup>fub. Kostnaden för övrig mätning steg till 2,39 kr/m<sup>3</sup>fub (2,28).

## UTVECKLING

Styrelse och VD har under året genomfört en översyn av föreningens mål och framtida inriktning. De viktigaste slutsatserna av utredningen var att den

tidigare fastlagda strategiska inriktningen ligger fast, dock med ökad fokus på teknisk utveckling och automatisering av mätningen. I utredningen konstateras även att det finns ett starkt behov att se över besluts- och organisationsstruktur inom mätning/redovisning i Sverige.

Verksamhetsutveckling pågår i ett antal interna projekt rörande exempelvis automatisering av stickprovsmätning, stockmätarnas ergonomiska situation, kvalitetssäkring skördarmätning, uppföljning avverkningskador, ajourhållning SVDB och ny tidrapportering mätare. På riksplanet har VMF Qbera varit engagerad i gemensamma projekt kring bl. a. förändrad sågtimmermätning, harmonisering av massavedsmätningen samt ny fraktionsindelning cellulosafliis.



## VDs KOMMENTAR

### 2005 – Ett händelserikt år

Verksamheten under 2005 präglades starkt av effekterna av de stora stormfällningar som följde i stormen Gudruns spår. Inom den ordinarie verksamheten kan bl.a. konstateras att den positiva trenden vad gäller produktivitet utveckling håller i sig, främst vad avser sågtimmer

När det stod klart vilken förödelse Gudrun fört med sig så mobiliserade Sydsverige alla tillgängliga resurser för att klara avverkning, transporter, mätning och lagring av det virke som snabbt måste tas omhand för att minimera skadan för såväl de drabbade skogsägarna som virkesförbrukande sågverk och massabruk. Nya affärskontakter etablerades och kreativiteten var stor när det gällde att hitta nya logistiklösningar och metoder att mäta och lagra virket.

För VMF Qbera innebar detta att lösningar snabbt måste tas fram vad gäller mätning av de sortiment som via båt, järnväg och bil forslades till industrierna i vår region. För att stötta VMF Syd mobiliserades även en styrka av erfarna virkesmätare från vårt område, vilket innebar att vi kunde bidra med 15-20 mätare på plats söderut under hela våren och försommaren. För att klara planeringssituationen krävdes extraordinära insatser av våra MO-ledningar som med hjälp av extraresurser och en hel del övertidsuttag kunde hålla igång verksamheten på hemmaplan. Medarbetarna inom VMF Qbera skall ha stor heder av de insatser som gjordes för att bidra till att lösa den situation som uppkommit i Gudruns spår!

Inom den ordinarie verksamheten har vi kunnat konstatera att inmätt volym ökat något mot fjolåret och därmed blev de högsta under VMF Qberas 6-åriga historia. Produktiviteten har påtagligt förbättrats och effekter av de senaste årens fokusering på mätningens kvalitet kan konstateras.

VMF Qberas styrelse har efter den verksamhetsöversyn som genomförts 2005 konstaterat att VMF Qbera är på rätt kurs, men att ökade insatser är nödvändiga bl. a. för att påskynda teknikutvecklingen och automatiseringen inom mätningen.

Många utvecklingsprojekt pågår och som förhoppningsvis kommer att resultera i bättre kvalitet, ökad produktivitet och inte minst förbättrad arbetsmiljö för våra anställda.

VMF Qberas verksamhet i Baltikum har fortsatt haft stark tillväxt. Från januari 2006 har vårt dotterbolag i Lettland fått en ny hälftenägare, nämligen Lettlands nybildade motsvarighet till vårt VMR. Detta skapar stora möjligheter inför framtiden på den lettiska marknaden. Glädjande är också att verksamheten utvecklats positivt i Estland med nya spännande uppdrag.

Anders Rixon, VD

## Kvalitetsarbete

2005 har för kvalitetsfunktionen präglats av såväl hårt arbete som funderingar kring hur vi på bästa sätt skall bedriva ett fortsatt effektivt kvalitetsarbete i föreningen framöver. Utvecklingen mot allt större lokalt ansvarstagande för att lösa sina specifika problem och förbättra kvaliteten i vid bemärkelse har fortsatt.

*Vårt arbete med allmän kvalitetssäkring, tydligt uttryckt genom exempelvis de interna revisioner vi genomför, har mognat ytterligare, och detta känns som en stor styrka inför framtiden.*

*I skrivande stund, när jag kan ana att införandet av en modernare webbplattform inte är så avlägset, bedömer jag detta som ytterligare en stor möjlighet att höja den praktiska nyttan av vårt kvalitetsledningssystem. Förändringarna syftar i mångt och mycket till just att underlätta hanteringen av olika kvalitetsdokument.*



Roger Andersson, kvalitetschef

*Kvalitetsfunktionen har vidare varit delaktig i ett flertal av det gångna årets utvecklingsprojekt. Ett exempel är arbetet med förbättrat uppföljningsverktyg för analys av travmätning. Kvalitetsrevisorerna har gjort stora insatser, särskilt kan nämnas uppföljning av avverkningsskador och datainsamling för utveckling av kommande, ny mätninginstruktion för sågtimmer. ■*

## Utvecklingsarbetet

Året präglades av stormen vilket gjorde att många projekt legat i malpåse, men en del intressant har hänt.

*Dubbskadeproblematiken har varit het och Skogforsk har tillsammans med oss genomfört en intressant kartläggning. Under det kommande året hoppas vi att, tillsammans med branschen, komma till rätta med dessa problem.*

*Vi har dessutom genomfört ett projekt där vi tagit fram en modell till ny mätstol. Den ökade produktiviteten vid sågverken har lett till arbetsmiljöproblem och vi hoppas att un-*



Fredrik Hansson, utvecklingchef

der 2006 få se den nya modellen i drift någonstans.

Metoden för att bestämma torrhalt på massaved för vederlag och/eller produktionsstyrning med hjälp av kedjefräs har studerats både på kontinenten som här hemma i Sverige och under 2006 kommer studier att genomföras bl.a. i Braviken.

Projektet för kvalitetssäkring av skördarnas mätning har fortgått och systemet kommer förhoppningsvis att kunna genomföras skarpt under det kommande året.

MAS (mobil automatiserad stickprovsmätning) har snurrat på, och under 2005 kan vi konstatera att mekaniken fungerar väl, men att det finns en del kvar att göra för att få systemet att fungera redovisningsmässigt.

Vi kan även konstatera att möjligheten till mäta sågtimmer automatiskt under bark såg dagens ljus under året, men fortfarande har vi svårigheter att använda den tekniken på snöigt timmer. ■

## Mätning och virkesredovisning

Under sista året inom mätning- och virkesredovisningsfunktionen måste givetvis nämnas stormen i Sydsverige och det merarbete den medfört med att ta fram förenklade mätmetoder och mättningsbestämmelser; ex vis kollektiv per båt (typ landskollektiv) och räkningskollektiv per järnväg.

Ett annat exempel på merarbete vid redovisningen är att man i flera virkesaffärer haft skilda mätmetoder i olika affärsled; TBF-mätning – Kollektiv – Stockmätning.

Arbetet med en ny transporthandledning – som nu finns på VMF Qberas hemsida – och den dubbelsällning av cellulosafli som föregick införandet av sällning i sex fraktioner är ett par andra saker som skall nämnas.

Två viktiga frågor under året har varit arbetet med en förenklad sågtimmerinstruktion och förändrade massavedsregler. Utvecklingen har bedrivits dels i arbetsgrupper

på riksplanet i VMR's regi dels inom ramen för Tekniska kommittén.

Under hösten har ett utredningsuppdrag för funktionsansvarig varit att föreslå en framtida organisation av Tekniska avdelningen. Resultatet av detta arbete har blivit en avdelning bestående av fyra funktioner; Mätning, Virkesredovisning, Utveckling och IS/Kvalitet. Den nya organisationen träder i kraft 2006-01-01.

Ett nytt spännande år väntar med nya utmaningar för den nystartade Tekniska avdelningen. ■



Tonny Kubénka, Chef mätning- och virkesredovisningsfunktionen

## Administrationn under "GUDRUN"-året

Under 2005 har även administrationen påverkats av stormen "Gudrun". Lönehandläggarna har haft fullt upp med att rapportera in rätt löner till dem som hjälpt VMF Syd under våren och sommaren samt till alla som arbetat här hemma för att hålla ställningarna.

När väl lönerna var klara vid respektive månadsbetalning var det dags med det omfattande faktureringsarbetet som blev till följd av bl.a. ett flertal nya mätplatser tillhörande VMF Syd.

Strax före årsskiftet fick vi då äntligen fart på vårt projekt för Webbrapportering av tid.

Projektgruppen med representanter från mätningsområdena och administrationen



Margareta Perlström, administrativ chef

har sedan dess jobbat med framtagande av rätt verktyg och anpassningar.

Våra gemensamma projekt med övriga VMF och SDC bl.a. jobbet med det nya Intranätet och vår externa Internetsida stannade också av under första delen av året p g a att stormen tog alla resurser i anspråk hos framför allt VMF Syd och SDC. Men även där kom vi igång på senhösten och hoppas att det under våren 2006 ska finnas nya bättre informationssidor både internt för samtliga anställda och externt.

Flera mätplatser har under året fått en förbättrad och snabbare datakommunikation med både E-postservern och SDCs applikationer via ADSL-abonnemang (bredband). ■



Lars Persson, MO-chef

## Året på MO 1/Söderhamn

Året på MO 1 har i mångt och mycket färgats av stormen Gudrun eftersom vi under året skickat många av våra mätare till Sydsverige. Det i kombination med att Lars-Olov Jonsnäs, biträdande MO-chef på MO 1, skött samordningen av "Sydmätare" från hela VMF Qbera.

Allt detta till trots har vi kunnat behålla servicen till våra ordinarie uppdragsgivare genom att förstärka upp oss på hemmaplan med några nyblivna pensionärer och några tillfälligt anställda. Något som dock blivit lidande är vardagskontakten med mätare och uppdragsgivare.

Diskussioner om ändrade drifts och mätformer är annat som dominerat år 2005 tillsammans med dubbelskadeproblematiken. Flertalet studiebesök ute hos skördare har gjorts för att direkt i fält bedöma hur anpassningarna av valsar, klämtryck och körsätt kunnat minska skadebilden.

En mycket viktig fråga som belysts under 2005 är arbetsmiljön då vi kan se att besvär från arm, nacke och skuldror har ökat. Vi hoppas mycket på att Qbera-stolen kan börja användas under 2006 för att kunna möjliggöra en mer varierande arbetsställning. ■

Årsredovisningen omfattar texterna på sidorna 4-8 samt sidorna 13-20

## VERKSAMHETEN 2005 STARKT PÅVERKAD AV STORMFÄLLNINGEN I SÖDRA SVERIGE.

### MEDLEMMAR

Vid utgången av 2005 hade VMF Qbera 186 medlemmar (186), av vilka 138 (139) representerade köparintressen och 48 (47) säljarintressen. Under året har tre nya medlemmar antagits på köparsidan samtidigt som fyra medlemmar avförts till följd av fusioner och nedläggelser. På säljarsidan har en ny medlem tillkommit.

### RESULTAT

Verksamheten inom moderföreningen uppvisade ett resultat från den operativa verksamheten på -123 tkr (1.895 tkr). Resultatet efter finansnetto blev 796 tkr (2.755 tkr). Moderföreningens egna kapital uppgick vid utgången av året till 7.053 tkr (7.316 tkr). Till detta kommer obeskattade reserver på 2.728 tkr (1.732 tkr).

Föreningens engagemang i virkesmätningen efter stormen Gudrun i södra Sverige har generat intäkter på ca 10 mkr och givit ett positivt bidrag till årets resultat.

I syfte att inte öka medlemskapitalet i föreningen, beslutade styrelsen att lämna rabatt till medlemmarna för 2005 om ca. 4 mkr, vilket belastat årets resultat i form av reducerad intäkt. Det

redovisade operativa resultatet är även belastat med en avsättning på 3 mkr för bedömda kostnader i samband med kommande strukturella förändringar inom verksamheten, bl. a. planerat införande av automatisk stickprovsmätning av massaved.

Koncernens resultat efter finansnetto blev 1.201 tkr (3.016 tkr) och det egna kapitalet i koncernen uppgick vid utgången av året till 10.486 tkr (9.626 tkr).

### INTÄKTER OCH KOSTNADSMASSA

VMF Qberas rörelseintäkter ökade till 165,6 mkr (153,8 mkr). Intäktsökningen beror främst på insatserna i södra Sverige efter stormen samt höjda priser. Kostnadsmassan steg till 165,7 mkr (151,9 mkr), vilket motsvarar en kostnadsökning på 9,1 %. Ökningen av kostnadsmassan är till stor del hänförlig till engagemanget i södra Sverige samt till avsättning av medel för kommande strukturåtgärder.

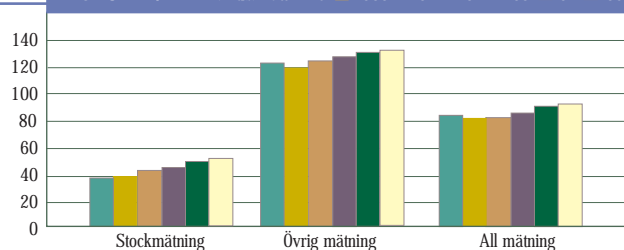
### VOLYMER, PRODUKTIVITET OCH MÄTNINGSKOSTNAD

Volymflödet inom VMF Qberas område var under 2005 det högsta sedan föreningen startade år 2000. Under året mättes 42.753 tusen m<sup>3</sup>fub (42.472

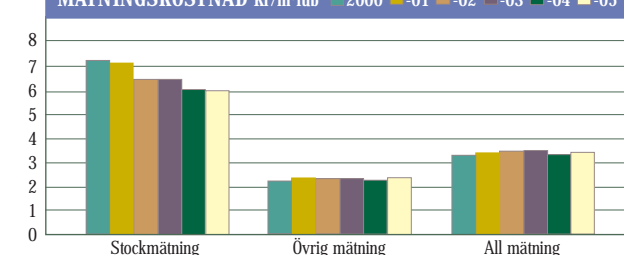
#### TREÅRSÖVERSIKT – MODERFÖRENINGENS RESULTAT OCH STÄLLNING

	2003	2004	2005
VMF Qberas rörelsekostnad, mkr	-153.2	-151.9	-165.7
Utdebiterade kostnader, mkr	149.9	153.8	165.6
Rörelseresultat, mkr	-3.3	1.9	-0.1
Inmätt volym, mm <sup>3</sup> fub	40.4	42.5	42.8
Antal årsarbeten	376	355	364
Likviditet	97.4%	96.9%	115.2%
Soliditet	12.7%	15.6%	14.6%

#### PRODUKTIVITET M<sup>3</sup>fub/mättimme



#### MÄTNINGSKOSTNAD Kr/m<sup>3</sup>fub



tusen m<sup>3</sup>fub). Den under 2005 inmätta volymen var följaktligen 281 tusen m<sup>3</sup>fub, (motsvarande 0,7 %), högre än föregående år. Andelen stockmätning var 28,6 % (27,9%) medan andelen övrig mätning utgjorde 71,4 % (72,1 %).

Produktiviteten per arbetad timme ökade i förhållande till föregående år med 5,5 % för stockmätning och för övrig mätning med 0,9 %. I genomsnitt har produktiviteten i stockmätningen ökat med 6,5 % per år under de senaste fem åren medan motsvarande siffra för övrig mätning uppgår till 2 % per år.

Mätningkostnaden per m<sup>3</sup>fub, minskade för stockmätning med 1 % medan den för övrig mätning ökade med 4,8 % vilket innebär en genomsnittlig kostnadsökning för alla sortiment med 2,4 %.

Vad gäller mätningkostnaden för stockmätning uppgick kostnaden för stockmätning av sågbara sortiment till 5,41 kr/m<sup>3</sup>fub och för stickprovsmätning av massaved till 99,70 kr/m<sup>3</sup>fub.

## ORGANISATION

Antalet årsverken i moderföreningen ökade under året från 355 st till 364 st. (Inom koncernen ökade antalet från 378 till 403). Arbetad tid för mätarna ökade med 2,0 %. Av den totala arbetstiden för virkesmätarna avsåg ca 12 års-

verken insatser inom VMF Syds område. (Utlåningen av personal till VMF Syd efter stormfällningen har till stor del kompensrats genom övertid och tillfälliga anställningar i ordinarie uppdrag).

Antalet anställda tjänstemän var oförändrat (34 st.).

Under året har en förändring av organisationen genomförts innebärande att kvalitetsrevisorerna framåt sett rapporterar till cheferna för respektive mätningsområde. Inom stödfunktionerna har en förändring gjorts som innebär att funktionerna mätning, virkesredovisning, kvalitet, utveckling samt informationssystem sammanförts i en gemensam teknisk avdelning.

Parterna har under VMF Qberas styrelses paraply inrättat en ny Väg- och transportkommitté med ansvar för regional förvaltning och utveckling av skogsbrukets vägdatabas (SVDB) samt den väg- och transporthandledning som upprättats för skogsbrukets transporter.

## VERKSAMHETSÖVERSYN

VMF Qberas styrelse genomförde under året en översyn av verksamhetens mål och framtida inriktning. Utvärderingen gjordes utifrån dels enkätsvar och intervjuer med medlemmar, dels

### FÖRDELNING AV VOLYMER ÅR 2005 PER MÄTMETOD OCH SORTIMENT, km<sup>3</sup>fub

Mätmetod		Timmer-sortiment	Massa- och fiberved	Cellulosafllis	Spån,bark, bränsle	Totalt
Stockmätning (därav stickprov)	metod 2	12 249.4 (99.7)	78.5 (78.5)			12 327.9 (178.2)
TBF-mätning	metod 3	2 286.2	16 178.4		235.8	18 700.4
Trav- och skäppmätning (därav stickprov)	metod 4			3 239.6 (12.8)	584.1	3 823.7 (12.8)
Bedömning	metod 5-6	137.2	3 437.2	396.6	16.6	3 987.6
Vägning (därav stickprov)	metod 7	800.3	551.3	2 321.9	420.4 (1.9)	4 093.9 (1.9)
Räkning	metod 8					
<b>Totalt</b>		<b>15 473.1</b>	<b>20 245.4</b>	<b>5 958.1</b>	<b>1 256.9</b>	<b>42 933.5</b>
varav bemyndigad mätning		101.8	35.3	0.0	43.4	180.5

## TIMFÖRDELNING OCH BELÄGGNING

	2003	2004	2005
Avlönad tid, mätare	533 188	515 163	525 513
Fakturerad tid, timmar			
<i>Timfördelning</i>			
mätning	468 598	468 365	459 866
varav mätare	466 270	465 671	456 688
varav övr. anst*)	2 328	2 878	3 178
övrigt arbete	32 523	29 698	27 233
konsultuppdrag	4 191	2 450	22 660
varav mätare	3 528	1 544	21 588
varav tjänstemän	663	906	1 072
Debiteringsgrad, mätare %	94,2	96,5	96,2
Intäkter från ej timdeb. Konsultuppdrag**)	1 870	1 659	992

\*) inkl. köpta tjänster Trätåg

\*\*) utbildning, bemyndigad mätning m.m.

## MÄTNINGSPERSONALENS ÖVERTID

	2003	2004	2005
Betald övertid, tim	16 037	13 528	23 561
% av ordinarie tid	3.10	2.70	4.48

## ANTAL ANSTÄLLDA OCH ÅRSARBETEN

	Antal anställda			Årsarbeten		
	03-12-31	04-12-31	05-12-31	2003	2004	2005
Virkesmätare	338	321	321	342	322	330
varav kvinnor	27	24	24	24	19	19
Övriga	35	34	34	34	33	34
varav kvinnor	6	6	6	6	6	6
Totalt	373	355	355	376	355	364
varav kvinnor	33	30	30	30	25	25

## SJUKFRÅNVARO I TIMMAR

2005	1-59 dagar		60-dagar		Total		Alla
	Män	Kvinnor	Män	Kvinnor	Män	Kvinnor	Summa
< 30 år	370	224	-	-	370	224	594
%	0.8	2.0	-	-	0.8	2.0	1.1
30-49 år	3 036	198	2 067	824	5 103	1 022	6 125
%	1.0	0.7	0.7	3.0	1.7	3.7	1.9
> 49 år	2 948	608	8 242	962	11 190	1 570	12 760
%	1.0	2.9	2.9	4.6	3.9	7.6	4.1
<b>Totalt</b>	<b>6 354</b>	<b>1 030</b>	<b>10 309</b>	<b>1 786</b>	<b>16 663</b>	<b>2 816</b>	<b>19 479</b>
%	1.0	1.7	1.6	3.0	2.7	4.7	2.8

2004	1-59 dagar		60-dagar		Total		Alla
	Män	Kvinnor	Män	Kvinnor	Män	Kvinnor	Summa
<b>Summa</b>	6 892	1 211	16 077	730	22 969	1 941	24 910
%	1.1	2.1	2.6	1.3	3.7	3.4	3.6

2003	1-59 dagar		60-dagar		Total		Alla
	Män	Kvinnor	Män	Kvinnor	Män	Kvinnor	Summa
<b>Summa</b>	9 536	1 431	10 576	2 337	20 112	3 768	23 880
%	1.5	2.3	1.7	3.8	3.2	6.1	3.5



utredningar kring den tekniska utvecklingen inom virkesmätningen samt strukturen inom virkesmätning och redovisning i Sverige.

De viktigaste slutsatserna från översynen var att tidigare fastlagd strategisk inriktning för föreningen ligger fast, dock med ökat fokus på den tekniska utvecklingen samt att virkesmarknadens parter på riksplanet bör se över besluts- och organisationsstrukturen inom mätning/redovisning.

## UTVECKLING

Under året har verksamhetsutveckling bedrivits i ett antal olika projekt.

I syfte att automatisera stickprovsmätningen av massaved har en prototyp för mobil automatisk stickprovsmätning (MAS) tagits fram i samverkan med en entreprenör och VMR. Resultaten efter tekniska funktionstester och mätningstester bedöms som lovande.

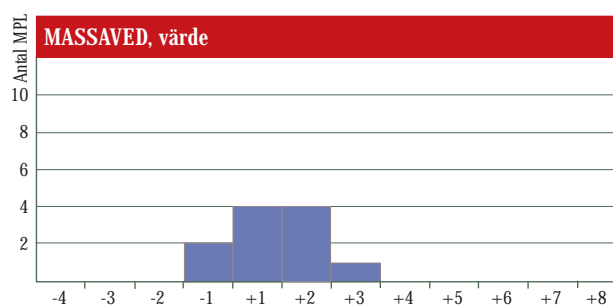
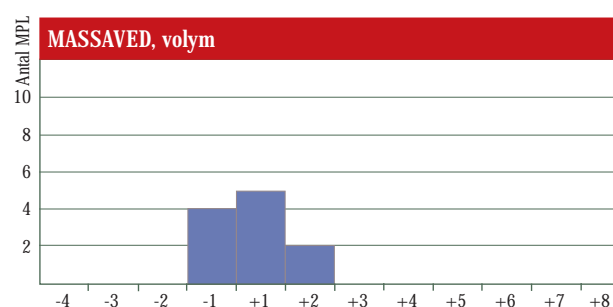
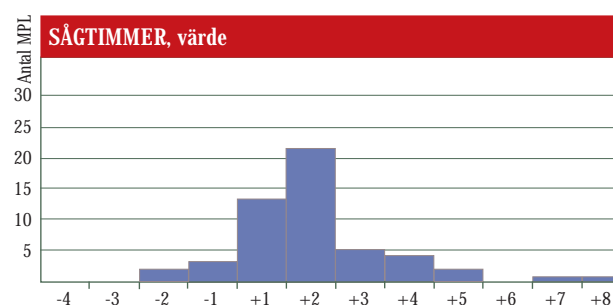
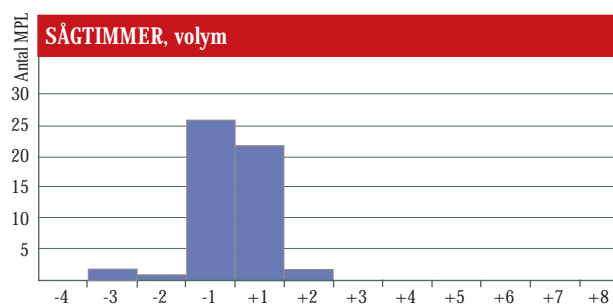
Med målet att förbättra timmermätnarnas arbetsmiljö har en modell för en ergonomisk riktig arbetsplats framtagits i ett projekt tillsammans med Universitetet i Karlstad. Modellen är presenterad med ett positivt gensvar och arbete pågår f.n. med inriktning mot att testa konceptet i praktisk mätningssarbete.

VMF Qbera har under året aktivt deltagit i tester av metoder och system för kvalitetssäkring av skördarmätning inom ett projekt med deltagande från skogsföretagen, VMR och SDC.

I samverkan med representanter för virkesmarknadens parter har pågått ett arbete i syfte att förbättra metoder och arbetssätt vad gäller uppföljning av avverkningsskador på virke. Inriktningen har varit att förenkla bedömningen vid inmätningen samt att kvalitetssäkra tillredningen redan i skogen.

Skogsbrukets företrädare i regionen beslutade i början av året att verksamheten inom SVDB Mitt (Skogsbrukets vägdatabas) skulle inkorporeras i VMF Qbera. Fusionen fullföljdes i samband med årsskiftet 2005/2006 och för när-

## AVVIKELSER MELLAN ORDINARIE MÄTNING OCH KONTROLLMÄTNING



**Fotnot:** Antal mätplatser i olika intervall  
(mätplatser med minst 300 kontrollstockar).

varande pågår ett utvecklingsarbete främst i syfte att ajourhålla vägdata-basen.

Internt har ett nytt system för uppföljning av mätningens kvaliteten i massavedsmätningen ("Travanalys") implementerats. Systemet förvaltas i samverkan med VMF Nord.

Inom VMF Qberas administration har utvecklingen fortgått inom projektet Nytt lönesystem. Kommande steg innebär anpassningar och implementering av en webb-baserad modell för tidsregistrering som underlag för löner och fakturering.

#### UTBILDNING

Internt har det omfattande programmet för kompetensutveckling med inriktning mot arbetsmiljö, första hjälpen och IT fullgjorts under året.

I syfte dels att följa upp tidigare genomförda guldkortsutbildningar, dels att nå andra målgrupper som har

nytta av att fördjupa sitt kunnande inom tillredning av virke, har nya externa utbildningsprogram framtagits och genomförts.

#### SAMVERKANSPROJEKT

##### VMF – SDC – VMR

I enlighet med den plan för administrativ samverkan som finns mellan virkesmätningens föreningarna och SDC, har utvecklingsarbetet i syfte att skapa en gemensam bas för Internet och intranät fortgått.

Inom ramen för det gemensamma utvecklingsarbete som sker genom Rådet för virkesmätning och –redovisning, (VMR), har VMF Qbera deltagit i utvecklingsprojekt kring framtagande av ett förenklat system för volym – bestämning och kvalitetsklassning av sågtimmer, ny kvalitetsklassning av cellulosaflis samt harmonisering av mätningens instruktionen för massaved.

VMF Qbera har även deltagit i SDCs

#### FUNKTIONSKONTROLL – STOCKVIS RESPEKTIVE PARTIVIS KONTROLL

	Antal Mätplatser	Antal Stockar/Partier	Bruttovolymavvikelse %	Värdeavvikelse %	Kvotspridning <sup>1)</sup> Bruttovolym, %	Kvotspridning <sup>1)</sup> Värde, %	Träffprocent <sup>2)</sup>
<b>Stockvis kontroll</b>							
SÅGTIMMER	57	60 032	-0,3	+1,5	6,4	22,7	77
MASSAVED	23	7 829	+0,5	+0,8	9,1	11,6	99
<b>Partivis kontroll</b>							
SÅGBARA SORTIMENT	8	85	+0,2	+4,3	4,0	7,0	
FLISSÄLLNING <sup>3)</sup>	11	63		-0,1		0,4	

#### Kvalitetssäkring

Föreningens virkesmätning är ackrediterad av SWEDAC (Styrelsen för ackreditering och teknisk kontroll). Vårt kvalitetsledningssystem följer kraven i ISO-standard 17025.

Under året har interna revisioner genomförts enligt fastställd revisionsplan. Detta arbete resulterar i fortlöpande vardagsförbättringar i verksamheten ute på de enskilda mätplatserna. Exempel på områden som har lyfts fram i revisionerna 2005 är mailhantering, bedömning av avverknings-skador, kalibrering av torkskåp, barkbedömning i flis samt metalldetektorer.

VMF Qbera bedriver kontrollverksamhet i form av kompetenskontroll, kontroll av mätutrustning och funktionskontroll. Här intill redovisas några nyckeltal från 2005 års funktionskontroller.

#### Anm.

1. Kvotspridningen utgör standardavvikelsen för kvoten per stock/trave/sällningsprov mellan ordinarie mätning och kontroll. Värdena avser volymviktat medeltal för samtliga aktuella mätplatser.
2. Med träffprocent avses den andel stockar som vid ordinarie mätning och kontrollmätning bedöms lika vad avser sortiment, träslag och kvalitet. I underlaget för dessa siffror ingår för sågtimmer även volymer med sammanslagna kvalitetsklasser.
3. I tabellen redovisas endast flissällningskontroller enligt den under året införda standarden med 6 fraktioner.



arbete med att utveckla ett nytt mätplatssystem för massa- och pappersbruken. Systemet avses tas i drift i en första etapp under 2006.

#### BALTIKUM

Inom VMF Qberas Baltiska verksamhet, VMF Latvia och VMF Estonia, har inmätta volymer under året uppgått till ca. 4,3 milj. m<sup>3</sup>fub, (f.å. 3,0 milj. m<sup>3</sup>fub). Omsättningen ökade med ca 80 % gentemot förra året och nettoöverskottet efter skatt blev 353 tkr (180 tkr).

Medelantal anställda i de Baltiska bolagen var under 2005 39 personer (23 pers.).

Vinstmarginalen i dotterbolagen sammantaget ökade till 4,4 % (4,2 %). Marginalerna har i jämförelse med fjolåret minskat i den lettiska verksamheten främst till följd av ökade löne-kostnader och svag marknadssituation under andra halvåret. Glädjande är att verksamheten i Estland utvecklats mycket positivt under 2005.

Under hösten 2005 upprättades ett

intensionsavtal med parterna på den lettiska virkesmarknaden om ett överlåtande av hälften av aktierna i VMF Latvia SIA till Lettlands nybildade motsvarighet till VMR. Affären fullföljdes i början av 2006 och bedöms ge goda förutsättningar för den framtida utvecklingen av bolagets verksamhet.

I Estland har överenskommelse träffats med det nybyggda massabruket Estonian Cell om att VMF Estonia OY får ansvaret för virkesmottagning och -mätning från starten av verksamheten i början av 2006.

#### KONTROLLMÄTNING

Under året har ordinarie kontrollmätning utförts enligt VMR-rådets normer med resultat som redovisats för föreningens styrelse och som separat sammanfattas i nyckeltalsform.

Utöver ordinarie funktions- och kompetenskontroll har av part begärd kontroll genomförts vid 9 tillfällen varav 7 avsåg massaved

*Ett intressant utvecklingsprojekt som pågår är mobil automatisk stickprovsmätning av massaved, MAS kallat. Försöket är lokaliserat till MO Gävle och Korsnäs.*

# Bred utredning om framtida verksamhetsinriktning

Under 2004 initierades som framgår i tidigare texter en utredning om VMF Qberas framtida verksamhetsinriktning. Som huvudområden identifierades främst följande:

- teknisk utveckling inom mätning/ utveckling av affärsområdena inom virkesmarknaden
- samverkansformer inom mätning/redovisning i Sverige
- kundernas förväntan på VMF Qbera.

Utredningsarbetet har genomförts av en grupp bestående av styrelsens ordförande Lars-Erik Eld, VD Anders Rixon samt partsrepresentanterna Bengt Algotsson, Mellanskog, Sture Karlsson, Weda Skog och Lennart Stenquist, Stora Enso Skog.

I utredningsarbetet ingår bl.a. en enkät som besvarats av ett 40-tal kontaktpersoner hos större skogsindustrier, sågverk, skogsbruk och virkeshandel, entreprenörer samt transportörer. Djupintervjuer hos ett antal företag är ett annat inslag i underlaget i utredningen.

## "JOBBAR MED RÄTT SAKER"

Svaren från enkäten visar, sammanfattningsvis, att man tycker att VMF Qbera jobbar med rätt saker med högt kundvärde och god förmåga att lösa uppgifterna. Men i svaren identifieras också flera förbättringsområden, främst vad gäller utveckling av ny teknik och nya mätmetoder.

Vid nio företag har ordföranden och VD genomfört djupintervjuer. Gemensamma uttalanden och bedömningar bland de intervjuade är bl.a att en opartisk och enhetlig virkesmätning är en viktig bas för virkeshandeln nu och för överskådlig tid. De intervjuade företagen är även överens om att utveckling av affärsformer och teknisk utveckling inom mätningen inte nämnvärt kommer att påverka omfattningen av VMF Qberas verksamhet i ett perspektiv på 3-5 år.

En samsyn är också att det finns behov av att förenkla mätningsinstruktionerna och att ett aktivt regionalt utvecklingsarbete tillsam-

mans med parterna är ett viktigt arbetsfält.

## BRED SAMSYN

Utredningsgruppen konstaterar i sin analys att skogsindustriföretagen i genomsnitt ger en svarsbild där VMF Qberas förmåga i mycket hög grad överensstämmer med kundkraven. Svarsbilden från sågverken är snarlik, dock är man mer kritisk till VMF Qberas förmåga inom prioriterade områden. Svaren från kategorierna Skogsbruk/Virkeshandel och Entreprenörer/Transportörer avviker inte väsentligt från vad skogsindustriföretagen och sågverken konstaterar i sina svar.

Av utredningsarbetet framgår vidare att förutsättningarna för att arbeta samordnat inom landet med mätning och redovisning förbättrats under senare utifrån den modell som skapats efter MoR-utredningen 2002.

## STRATEGIN LIGGER FAST

VMF Qberas styrelse har utifrån slutsatserna i utredningsgruppens rapport konstaterat att den strategiplan som fastlades 2000 även fortsättningsvis kan ligga till grund för VMF Qberas verksamhet. Styrelsen menar att de slutsatser som dragits i den genomförda översynen är främst att betrakta som underlag för korrigeringar och tydligare prioriteringar inom ramen för den fastlagda strategin.

## TYDLIG MÅLBILD SAKNAS

Beträffande strukturen inom mätning/redovisning konstaterar styrelsen att det saknas en tydlig målbild för utvecklingen och tydlig beslutsstruktur

inom komplexet VMR/VMF/SDC och rollfördelning mellan organisationerna.

Styrelsen ställer sig bakom grundsynen att VMR som huvuduppgifter bör ha att bevaka att volymbestämning av skogsråvara utförs på ett enhetligt sätt. VMR bör också tillse att grundläggande acceptanskriterier för mätmetoder och mätningsbestämmelser efterlevs av VMF. I VMRs arbetsuppgifter ingår också att förvalta nationell standard och nomenklatur inom mätning/redovisning.

Ytterligare en slutsats av styrelsen är att om parterna på riksplanet inte kan enas kring en tydlig övergripande struktur för helheten mätning/redovisning bör istället VMF ta det fulla ansvaret för utvecklingen utifrån de regionala parternas inriktning, detta inom ett begränsat och övergripande ramverk som anges av VMR.

Styrelsen noterar också att det är viktigt att VMF Qbera har en proaktiv hållning vad gäller möjligheterna att utveckla metoder och arbetssätt utifrån ny teknik.

## Röster om utredningen

### INGA STÖRRE FÖRÄNDRINGAR DE NÄRMASTE ÅREN

– Syftet med utredningen har ju varit ge en framhållning av resursbehovet de närmaste åren utifrån möjlig teknisk utveckling och parternas krav. Och ett viktigt konstaterande är att VMF Qberas verksamhet inte nämnvärt kommer att påverkas om vi ser det i ett perspektiv på 3-5 år, säger Lars-Erik Eld, VMF Qberas styrelseordförande som ingått i utredningsgruppen.

### LÅNGSAM TEKNISK UTVECKLING

Ett skäl till detta är att den tekniska utvecklingen går långsammare än vad vi trott. Även om ett par större projekt med automatisk mätning av barktjocklek på sågtimmer och automatiserad stickprovsmätning av massaved (MAS) pågår förutses inte någon drastisk förändring av resursbehovet under den tidsperiod vi tittat på.

– Detta var en flera positiva signaler som utredningen givit, fortsätter Lars-Erik Eld. En annan var det samstämmiga förtroende som uttalas för det svenska mätningssystemet med VMF som opartisk aktör. Vi hade kanske väntat oss en del kritiska synpunkter. En uppfattning som vi tagit till oss och också fört vidare är att organisationen för mätning och redovisning av en del uppfattas som svåröverskådlig med en i vissa fall otydlig beslutsstruktur, särskilt vad avser utvecklingsarbetet. Vem gör vad, frågar man sig.

– I stort gäller dock att virkesmätningen fungerar och att VMF gör rätt saker. Det är ju ett klart positivt besked till de anställda inom verksamheten

#### STRATEGIN HÅLLER

För VMF Qbera har vi dragit slutsatsen att vi även fortsättningsvis kan arbeta utifrån den strategi som fastlades 2002. De slutsatser som vi dragit i översynen kan främst ses som underlag för korrigeringar och tydligare prioriteringar inom ramen för nuvarande strategi, slutar Lars-Eld.

Lennart Stenquist, Stora Enso Skog och en av partsrepresentanterna i utredningen understyrker att VMF Qbera har fått ett starkt kvitto på att man arbetar med rätt saker med högt kundvärde.

– Därför kan VMFQbera fortsatt arbeta med sin fastlagda strategi utan några större förändringar, säger han. Inte minst den kundenkät som genomfördes visade med all önskvärd tydlighet att parterna har ett stort förtroende för såväl mätning som redovisning. Denna samstämmighet var för mig inte förvånande men det var givetvis positivt att få detta bekräftat, inte minst för de som jobbar i organisationerna.

Även Lennart Stenquist har intrycket att den tekniska utvecklingen inte går i en takt som, väsentligt påverkar VMF Qbera även om han nämner mätning i ram av sågtimrets barktjocklek och MAS som kommande rationaliseringsmöjligheter.

Lennart Stenquists slutord blir att utredningen givit VMF Qberas ledning ett klart positivt instrument i inriktningen för de närmaste åren.

## VMF QBERA I BALTIKUM: Ny samarbetspartner i VMF Latvia.



*Delar av VMF Latvias nya styrelse samlade utanför bolagets kontor i centrala Riga, fr. v. Atis Cernevskis VD, Lars-Erik Eld, Anders Rixon och Arnis Muiznieks. (På bilden saknas Kazimirs Slakota).*

**VMF Latvia SIA startades som dotterbolag till VMF Qbera 1998. Bolaget har under åren utvecklats mycket positivt och antalet anställda var i slutet av 2005 ca 35. Från början av 2006 är Lettlands nystartade motsvarighet till VMR ny hälftenägare i VMF Latvia.**

**– Ett upplägg som ger bolaget mycket intressanta utvecklingsmöjligheter inför framtiden, säger Atis Cernevskis, VMF Latvias VD.**

Under sommaren 2005 började diskussionerna om ett fördjupat samarbete mellan VMF Qbera och parterna på den lettiska virkesmarknaden. Diskussionerna ledde till att ett s.k. Letter of Intent upprättades som innebar att de lettiska intressenterna gavs möjlighet att köpa hälften av aktierna i VMF Latvia. Affären fullföljdes i början av januari i år.

– Flera faktorer har påverkat intresset för att organisera upp virkesmätningen i Lettland, säger Atis Cernevskis. Dels utvecklas affärsformerna i virkesmarknaden på ett sätt så att en enhetlig virkesmätning enligt ”svensk modell” skulle kunna vara ett bra stöd

i affärsutvecklingen. Dels så finns från 2005 en ny lag i Lettland som helt enkelt tvingar parterna att utveckla system för mätning och redovisning.

– Vi är glada att parterna i Lettland valde att utveckla virkesmätningen i landet i samverkan med oss. Det visar att man har förtroende för vårt sätt att jobba med virkesmätning och för vårt bolag VMF Latvia, säger Anders Rixon, VMF Qberas VD som också hoppas och tror att samarbetet kommer att innebära att VMF Latvia får bättre möjligheter att komma in som oberoende mätningföretag på framförallt sågverk och fanérfabriker runt om i Lettland.



## VMF Obera på Gotland – en samordnare inom öns skogbruk

– VMF Obera är en samordnare med många uppgifter inom skogsnäringen på Gotland. Så vill MO-chefen i Norrköping, Stefan Backman, i korthet beskriva VMF Qberas verksamhet på ön.

– Inom VMF Qbera finns ju målsättningen att vi på olika sätt skall stödja uppdragsgivarna med tjänster som är näraliggande huvuduppgiften att mäta virke. Inom verksamheten på Gotland finns bra exempel på hur VMF Qbera och uppdragsgivarna tillsammans hittat lösningar kring virkeshantering som resulterat i den samordnanden rollen.

Inom Norrköpings MO, där Gotland ingår, har under senare år andelen övriga uppdrag vid av den traditionella virkesmätningen ökat från noll till 10-15 procent av distriktets totala verksamhet. De övriga uppdragen omfattar bl.a. verksamhet hos returkartongindustri, värmeverk och stor aktivitet med VMF Qberas Guldkortutbildning.

Exempel på extra uppgifter som utförs av Norrköpings MO är idag:

- Lagerinventeringar, dag-vecko-månads och årliga.
- Kapning av lång och metallstock.
- Ansvar för kerattankäggningar-från enkel översyn till ansvar för och utförande av reparationer.
- Traktorkörning

- Registrering/komplettering av virkesordrar.
- Hjälp med virkesinformation.
- Logistikplanering vid enskild industri och beställning av sjöfrakt.
- Speciella fliskontroller.
- Kemikalierregistreringar mm.

### GOTLAND I TÄTEN

-Gotland är det område där vi utför mest extrauppgifter, berättar Stefan Backman vidare. Här fungerar vår mätare Kurt Lillro som något av en spindel i nätet för både mätning, uppfölj-

*Kurt Lillro, VMF Qberas samordnare på Gotland.*

ning, logistik och planering mellan parterna. Exempelvis omfattar samarbetet med Gotlandsflis ( ägt av Klintehamns sågverk ) både registreringar av virkesordrar och olika uppföljningar av inmätt virke vid sågverket i Klintehamn. VMF Qbera sköter också all logistik av leveranserna av massaved och flis till fastlandet ( läs Korsnäs ) I detta ingår också kontroll av lagernivåer och beställning av sjöfrakt. Det finns också ett utvecklat samarbete mellan Klintehamns sågverk och avverkningsgrupperna med VMF Qbera som organisatör av apteringsgenomgångar för att optimera andelen sågbar volym till sågverket.

– När VMF Qbera utför arbetsuppgifter vid sidan av virkesmätningen är det mycket viktigt att uppdraget är väl förankrat bland alla inblandade parter. Vår opartiskhet skall inte kunna ifrågasättas, säger Stefan Backman avslutningsvis.

*Avverkningarna på Gotland omfattar årligen 150-200 tusen m³ fub. VMF Qbera har två anställda virkesmätare i den Gotländska verksamheten.*



*Rolf Kysinger mätbryggan i Klintehamn.*



*Massaved i Klintehamn för "export" till fastlandet och Korsnäs.*

Belopp i tkr	Not	Koncern 2005	Koncern 2004	Moderförening 2005	Moderförening 2004
Nettoomsättning		173 166	157 988	165 547	153 696
Övriga rörelseintäkter		164	159	25	140
		173 330	158 147	165 572	153 836
<b>Rörelsens kostnader</b>					
Övriga externa kostnader	2, 3	-13 829	-13 518	-12 716	-12 808
Personalkostnader	1	-158 721	-142 140	-152 781	-138 945
Avskrivningar av materiella och immateriella anläggningstillgångar	4,7,8	-374	-323	-198	-188
Övriga rörelsekostnader		-125	-12	-	-
<b>Rörelseresultat</b>		<b>281</b>	<b>2 154</b>	<b>-123</b>	<b>1 895</b>
<b>Resultat från finansiella poster</b>					
Ränteintäkter och liknande resultatposter	5	927	888	926	886
Räntekostnader och liknande resultatposter	5	-7	-26	-7	-26
<b>Resultat efter finansiella poster</b>		<b>1 201</b>	<b>3 016</b>	<b>796</b>	<b>2 755</b>
<b>Bokslutsdispositioner</b>					
Förändring av överavskrivning	6	-	-	77	-101
Förändring av periodiseringsfond	6	-	-	-1 074	-769
<b>Resultat före skatt</b>		<b>1 201</b>	<b>3 016</b>	<b>-201</b>	<b>1 885</b>
Uppskjuten skatt		561	-244	840	-
Aktuell skatt		-954	-726	-902	-646
<b>Årets resultat</b>		<b>808</b>	<b>2 046</b>	<b>-263</b>	<b>1 239</b>

Belopp i tkr	Not	Koncern 2005-12-31	Koncern 2004-12-31	Moderförening 2005-12-31	Moderförening 2004-12-31
<b>TILLGÅNGAR</b>					
<b>Anläggningstillgångar</b>					
<i>Immateriella anläggningstillgångar</i>					
Koncessioner, patent, licenser, varumärken samt liknande rättigheter	7	3	-	-	-
		3	-	-	-
<i>Materiella anläggningstillgångar</i>					
Inventarier, verktyg och maskiner	8	847	922	354	460
		847	922	354	460
<i>Finansiella anläggningstillgångar</i>					
Andelar i koncernföretag	9	-	-	51	51
Uppskjuten skattefordran	10	840	-	840	-
Andra långfristiga värdepappersinnehav	11	3 000	8 000	3 000	8 000
Andra långfristiga fordringar	12	1 368	2 192	1 368	2 192
		5 208	10 192	5 259	10 243
<b>Summa anläggningstillgångar</b>		<b>6 058</b>	<b>11 114</b>	<b>5 613</b>	<b>10 703</b>
<b>Omsättningstillgångar</b>					
Kundfordringar		18 664	16 901	17 942	16 360
Fordringar hos koncernföretag		-	-	114	-
Skattefordringar		538	860	538	860
Övriga fordringar	12	1 035	1 037	748	814
Förutbetalda kostnader och upplupna intäkter	13	1 374	4 091	1 298	4 059
		21 611	22 889	20 640	22 093
<i>Kortfristiga placeringar</i>	14	25 141	13 194	25 141	13 194
<i>Kassa och bank</i>		12 293	9 370	10 456	8 779
<b>Summa omsättningstillgångar</b>		<b>59 045</b>	<b>45 453</b>	<b>56 237</b>	<b>44 066</b>
<b>SUMMA TILLGÅNGAR</b>		<b>65 103</b>	<b>56 567</b>	<b>61 850</b>	<b>54 769</b>



Belopp i tkr	Not	Koncern 2005-12-31	Koncern 2004-12-31	Moderförening 2005-12-31	Moderförening 2004-12-31
<b>EGET KAPITAL OCH SKULDER</b>					
<i>Eget kapital</i>	15				
<i>Bundet eget kapital</i>					
Insatser		18	19	18	19
Bundna reserver/Reservfond		2 442	1 659	462	399
		2 460	1 678	480	418
<i>Fritt eget kapital</i>					
Fria reserver		7 218	5 902	6 836	5 659
Årets resultat		808	2 046	-263	1 239
		8 026	7 948	6 573	6 898
		10 486	9 626	7 053	7 316
<i>Obeskattade reserver</i>					
Akkumulerade avskrivningar utöver plan	16	–	–	34	111
Periodiseringsfonder	16	–	–	2 694	1 621
		–	–	2 728	1 732
<i>Avsättningar</i>					
Avsättningar för uppskjuten skatt	10	764	485	–	–
Övriga avsättningar	17	3 000	–	3 000	–
		3 764	485	3 000	–
<i>Långfristiga skulder</i>					
Övriga skulder	18	262	259	262	259
		262	259	262	259
<i>Kortfristiga skulder</i>					
Förskott från kunder		963	80	170	80
Leverantörsskulder		2 579	1 607	2 375	1 512
Övriga skulder		8 530	8 509	8 312	8 239
Upplupna kostnader och förutbetalda intäkter	19	38 519	36 001	37 950	35 631
		50 591	46 197	48 807	45 462
<b>SUMMA EGET KAPITAL OCH SKULDER</b>		<b>65 103</b>	<b>56 567</b>	<b>61 850</b>	<b>54 769</b>
<b>Ställda säkerheter och ansvarsförbindelser</b>					
Ställda säkerheter		Inga	Inga	Inga	Inga
Ansvarsförbindelser		Inga	Inga	Inga	Inga

Belopp i tkr	Koncern 2005	Koncern 2004	Moderförening 2005	Moderförening 2004
<b>Den löpande verksamheten</b>				
Resultat efter finansiella poster	1 201	3 016	796	2 755
Justeringar för poster som inte ingår i kassaflödet	3 346	731	3 170	558
	4 547	3 747	3 966	3 313
Betald skatt	-632	-108	-580	-28
<b>Kassaflöde från den löpande verksamheten före förändringar av rörelsekapital</b>	<b>3 915</b>	<b>3 639</b>	<b>3 386</b>	<b>3 285</b>
<i>Kassaflöde från förändringar i rörelsekapital</i>				
Ökning(-)/Minskning(+) av rörelsefordringar	982	152	1 157	787
Ökning(+)/Minskning(-) av rörelseskulder	4 395	290	3 345	-197
<b>Kassaflöde från den löpande verksamheten</b>	<b>9 292</b>	<b>4 081</b>	<b>7 888</b>	<b>3 875</b>
<b>Investeringsverksamheten</b>				
Förvärv av finansiella tillgångar	-	-3 000	-	-3 000
Förvärv av materiella och immateriella anläggningstillgångar	-282	-322	-93	-180
Försäljning av materiella anläggningstillgångar	3	140	1	140
Avyttring av finansiella tillgångar	5 824	706	5 824	706
<b>Kassaflöde från investeringsverksamheten</b>	<b>5 545</b>	<b>-2 476</b>	<b>5 732</b>	<b>-2 334</b>
<b>Finansieringsverksamheten</b>				
Nya medlemmar	1	1	1	1
Upptagna lån	3	-	3	-
Amortering av låneskulder	-	-30	-	-30
<b>Kassaflöde från finansieringsverksamheten</b>	<b>4</b>	<b>-29</b>	<b>4</b>	<b>-29</b>
<b>Årets kassaflöde</b>	<b>14 841</b>	<b>1 576</b>	<b>13 624</b>	<b>1 512</b>
Likvida medel vid årets början	22 564	21 003	21 973	20 461
Kursdifferens i likvida medel	29	-15	-	-
<b>Likvida medel vid årets slut</b>	<b>37 434</b>	<b>22 564</b>	<b>35 597</b>	<b>21 973</b>
<b>Tilläggsupplysningar till kassaflödesanalys</b>				
<b>Betalda räntor</b>				
Erhållen ränta	900	1 397	900	1 397
Erlagd ränta	-8	-27	-8	-27
<b>Justeringar för poster som inte ingår i kassaflödet m m</b>				
Avskrivningar av tillgångar	374	323	198	188
Kursdifferenser	-	36	-	-
Övriga avsättningar	3 000	-	3 000	-
Rearesultat försäljning av anläggningstillgångar	-3	-138	-3	-140
Räntefordran	-26	511	-26	511
Ränteskuld	1	-1	1	-1
	3 346	731	3 170	558
<b>Likvida medel</b>				
<i>Följande delkomponenter ingår i likvida medel:</i>				
Kassa och bank	12 293	9 370	10 456	8 779
Kortfristiga placeringar, jämförda med likvida medel	25 141	13 194	25 141	13 194
	37 434	22 564	35 597	21 973

Ovanstående poster har klassificerats som likvida medel med utgångspunkten att:

- De har en obetydlig risk för värdefluktuationer.
- De kan lätt omvandlas till kassamedel.
- De har en löptid om högst 3 månader från anskaffningstidpunkten.

## Noter med redovisningsprinciper och bokslutskommentarer

Belopp i tkr om inget annat anges

### ALLMÄNNA REDOVISNINGSPRINCIPER

Årsredovisningen är upprättad enligt årsredovisningslagen och Bokföringsnämndens vägledningar och allmänna råd.

Tillgångar, avsättningar och skulder har värderats till anskaffningsvärden om inget annat anges nedan.

### Fordringar

Fordringar har efter individuell värdering upptagits till belopp varmed de beräknas inflyta.

### Avskrivningsprinciper för anläggningstillgångar

Avskrivningar enligt plan baseras på ursprungliga anskaffningsvärden och beräknad ekonomisk livslängd. Nedskrivning sker vid bestående värdenedgång.

Följande avskrivningstider tillämpas i koncern och moderförening:

#### Immateriella anläggningstillgångar

Övriga immateriella 3 år

#### Materiella anläggningstillgångar

Inventarier, verktyg och installationer 3-8 år

Skillnaden mellan ovan nämnda avskrivningar och skattemässigt gjorda avskrivningar redovisas i de enskilda företagen som ackumulerade överavskrivningar, vilka ingår i obeskattade reserver.

#### Leasing – leasagare

I moderföreningen redovisas samtliga leasingavtal enligt reglerna för operationell leasing.

#### Kortfristiga placeringar

Kortfristiga placeringar värderas i enlighet med årsredovisningslagen till det lägsta av anskaffningsvärdet och det verkliga värdet.

### Koncernredovisning

Koncernredovisningen har upprättats i enlighet med Redovisningsrådets rekommendation.

Koncernredovisningen omfattar de företag i vilka moderföreningen direkt eller genom dotterföretag innehar mer än 50% av röstetalet, eller på annat sätt har ett bestämmande inflytande enligt ÅRL 1:4.

### Koncernuppgifter

Av moderföreningens totala inköp och försäljning mätt i kronor avser 0% (0%) av inköpen och 0,05% (0,0%) av försäljningen andra företag inom hela den företagsgrupp som föreningen tillhör.

### Not 1 Anställda och personalkostnader Medelantalet anställda

	2005	varav män	2004	varav män
<b>Moderföreningen</b>				
Sverige	364	93%	355	93%
Totalt i moderföreningen	364	93%	355	93%
<b>Dotterföretag</b>				
VMF Estonia	6	83%	5	80%
VMF Latvia	33	91%	18	89%
Totalt i dotterföretag	39	90%	23	87%
Koncernen totalt	403	93%	378	93%

Styrelsens sammansättning och VD består till 100% av män i både moderföreningen och koncernen. Ledningsgruppen består av 6 män och 1 kvinna.

### Löner, andra ersättningar och sociala kostnader

	2005 Löner och ersättningar	2005 Sociala kostnader	2004 Löner och ersättningar	2004 Sociala kostnader
Moderföreningen	101 445 <sup>2)</sup>	39 177	94 310	39 125
(varav pensionskostnad)	1)	(5 523)	1)	(6 779)
Dotterföretag	4 001	1 002	2 077	532
(varav pensionskostnad)	1)	(-)	1)	(-)
Koncernen totalt	105 446	40 179	96 387	39 657
(varav pensionskostnad)	1)	(5 523)	1)	(6 779)

1) Av moderföreningens och koncernens pensionskostnader avser 278 tkr (272 tkr) gruppen styrelse och VD.

2) I löner och ersättningar för 2005 ingår resultatbonus till samtliga anställda med 377 tkr

### Löner och andra ersättningar fördelade per land och mellan styrelseledamöter m.fl. och övriga anställda

	2005 Styrelse och VD	2005 Övriga anställda	2004 Styrelse och VD	2004 Övriga anställda
Moderföreningen				
Sverige	864	100 581	843	93 467
Moderföreningen totalt	864	100 581	843	93 467
Dotterföretag utomlands				
Estland	-	406	-	359
Lettland	220	3 375	175	1 543
Dotterföretag totalt	220	3 781	175	1 902
Koncernen totalt	1 084	104 362	1 018	95 369

### Sjukfrånvaro i procent av de anställdas sammanlagda ordinarie arbetstid

	2005				Totalt
	1 - 59 dagar		60 - dagar		
Ålder	män	kvinnor	män	kvinnor	
< 30 år	0,8%	2,0%	-	-	1,1%
30-49 år	1,0%	0,7%	0,7%	3,0%	1,9%
> 49 år	1,0%	2,9%	2,9%	4,6%	4,1%
Totalt	1,0%	1,7%	1,6%	3,0%	2,8%
<b>Moderföreningen</b>	<b>2004</b>				
Ålder	1 - 59 dagar		60 - dagar		Totalt
	män	kvinnor	män	kvinnor	
< 30 år	0,5%	1,7%	-	-	0,7%
30-49 år	1,2%	2,2%	1,6%	2,7%	2,9%
> 49 år	1,1%	2,2%	4,0%	--	4,9%
Totalt	1,1%	2,1%	2,6%	1,3%	3,6%

**Not 2 Arvode och kostnadsersättning till revisorer**

Till Ola Forsberg, KPMG, har ersättning för revisionsuppdrag utgått med 105 tkr (97 tkr) och för andra uppdrag 41 tkr (36 tkr). Ersättning till lekmannarevisorerna uppgår till 1 tkr (1 tkr), som ersättning för revision.

**Not 3 Leasingavgifter avseende operationell leasing**

Koncernen och moderföreningen

Tillgångar som innehas via operationella leasingavtal

	2005	2004
Betalda leasingavgifter	1 439	2 080
Avgifterna avser leasing av Hem-PC och fordon		
Framtida leasingavgifter uppgår till 2 971 tkr		

**Not 4 Avskrivningar av materiella och immateriella anläggningstillgångar**

	Koncern 2005	Koncern 2004	Moderfören. 2005	Moderfören. 2004
Koncessioner, patent, licenser, varumärken	-1	-	-	-
Inventarier, verktyg och maskiner	-373	-323	-198	-188
	-374	-323	-198	-188

**Not 5 Övriga ränteintäkter-/kostnader och liknande poster**

Samtliga ränteintäkter och kostnader avser externa finansiella poster. Av ränteintäkterna utgör 241 tkr (276 tkr) beräknad ränta avseende återbäringsmedel Alecta.

**Not 6 Bokslutsdispositioner**

	Moderfören. 2005	Moderfören. 2004
Skillnad mellan bokförd avskrivning och avskrivning enligt plan		
- Inventarier, verktyg och installationer	77	-101
Periodiseringsfond, årets avsättning	-1 074	-769
	-997	-870

**Not 7 Koncessioner, patent, licenser, varumärken**

	Koncern 2005	Koncern 2004	Moderfören. 2005	Moderfören. 2004
<i>Akkumulerade anskaffningsvärden</i>				
Vid årets början	-	-	-	-
Nyanskaffningar	4	-	-	-
	4	-	-	-
<i>Akkumulerade avskrivningar enligt plan</i>				
Vid årets början	-	-	-	-
Årets avskrivning enligt plan	-1	-	-	-
	-1	-	-	-
<b>Planenligt restvärde vid årets slut</b>	3	-	-	-

**Not 8 Inventarier, verktyg och installationer**

	Koncern 2005	Koncern 2004	Moderfören. 2005	Moderfören. 2004
<i>Akkumulerade anskaffningsvärden</i>				
Vid årets början	3 733	5 617	2 996	4 885
Nyanskaffningar	278	322	93	180
Avyttringar och utrangeringar	-99	-2 182	-33	-2 069
Kursdifferenser	35	-24	-	-
	3 947	3 733	3 056	2 996
<i>Akkumulerade avskrivningar enligt plan</i>				
Vid årets början	-2 811	-4 677	-2 536	-4 417
Avyttringar och utrangeringar	97	2 180	32	2 069
Årets avskrivning enligt plan	-373	-323	-198	-188
Kursdifferenser	-13	9	-	-
	-3 100	-2 811	-2 702	-2 536
<b>Planenligt restvärde vid årets slut</b>	<b>847</b>	<b>922</b>	<b>354</b>	<b>460</b>

**Not 9 Andelar i koncernföretag**

	2005	2004
Akkumulerade anskaffningsvärden		
Vid årets början och slut	51	51
<b>Bokfört värde vid årets slut</b>	<b>51</b>	<b>51</b>
<i>Spec av moderföreningens innehav av andelar i koncernföretag</i>		
	<i>Andel i % 1)</i>	<i>Bokfört värde</i>
Dotterföretag / Org nr / Säte		
VMF Estonia OÜ, 10328575, Võrumaa, Estland	100	23
VMF Latvia SIA, 000340513, Talsi, Lettland	100	28
		<b>51</b>

1) Ägarandelen av kapitalet avses, vilket även överensstämmer med andelen av rösterna för totalt antal aktier.

**Not 10 Uppskjuten skattefordran /Uppskjuten skatteskuld**

	Koncern 2005	Koncern 2004	Moderfören. 2005	Moderfören. 2004
<i>Uppskjuten skattefordran</i>				
Övriga avsättningar	840	-	840	-
	840	-	840	-
<i>Uppskjuten skatteskuld</i>				
Akkumulerade överavskrivningar	10	31	-	-
Periodiseringsfonder	754	454	-	-
	764	485	-	-

Förändringar mellan åren har redovisats som uppskjuten skattekostnad/intäkt

**Not 11 Andra långfristiga värdepappersinnehav**

	Koncern		Moderförening	
	2005	2004	2005	2004
<i>Akkumulerade anskaffningsvärden</i>				
Vid årets början	8 000	5 000	8 000	5 000
Tillkommande tillgångar	-	3 000	-	3 000
Omklassificeringar	-5 000	-	-5 000	-
<b>Bokfört värde vid årets slut</b>	<b>3 000</b>	<b>8 000</b>	<b>3 000</b>	<b>8 000</b>
	Koncern		Moderförening	
<i>Specifikation av värdepapper</i>	<i>Marknadsvärde</i>	<i>Bokfört värde</i>	<i>Marknadsvärde</i>	<i>Bokfört värde</i>
Aktieindexobligation	3 328	3 000	3 328	3 000
	<b>3 328</b>	<b>3 000</b>	<b>3 328</b>	<b>3 000</b>

**Not 12 Andra långfristiga fordringar**

Återbäringsmedel från Alecta har diskonterats till 6% räntesats och med en beräknad återbetalningstid på 4 år (5 år). Beräknad ränta för 2005 hänförlig till dessa medel ingår i ränteutgifter och liknande poster med 241 tkr (not 5). I balansräkningen redovisas 743 tkr (743 tkr) som kortfristig fordran på Alecta bland övriga kortfristiga fordringar och 1 368 tkr (2 192 tkr) redovisas som långfristig fordran.

**Not 13 Förutbetalda kostnader och upplupna intäkter**

	Koncern		Moderfören.	
	2005	2004	2005	2004
Upplupen intäkt mätning utförd i december	-	2 363	-	2 363
Övriga poster	1 374	1 728	1 298	1 696
	<b>1 374</b>	<b>4 091</b>	<b>1 298</b>	<b>4 059</b>

**Not 14 Kortfristiga placeringar**

	Koncern		Moderförening	
	Marknadsvärde	Bokfört värde	Marknadsvärde	Bokfört värde
Kaupthing Bank	11 121	11 121	11 121	11 121
Kaupthing Bank	5 000	5 000	5 000	5 000
Aktieindexobligation	9 670	9 020	9 670	9 020
	<b>25 791</b>	<b>25 141</b>	<b>25 791</b>	<b>25 141</b>

**Not 15 Eget kapital**

<i>Moderföreningen</i>	<i>Insatser</i>	<i>Reservfond</i>	<i>Fritt eget kapital</i>
Vid årets början	18	399	6 898
Disposition enl stämmobeslut			
Avsättning till reservfond		62	-62
Nya medlemmar	1		
Avgående medlemmar	-1	1	
Årets resultat			-263
<b>Vid årets slut</b>	<b>18</b>	<b>462</b>	<b>6 573</b>

<i>Koncern</i>	<i>Insatser</i>	<i>Bundna reserver</i>	<i>Fritt eget kapital</i>
Vid årets början	18	1 659	7 948
Nya medlemmar	1		
Avgående medlemmar	-1	1	
Avsättning till reservfond		62	-62
Förskjutning mellan bundet och fritt eget kapital		718	-718
Omräkningsdifferens		2	50
Årets resultat			808
<b>Vid årets slut</b>	<b>18</b>	<b>2 442</b>	<b>8 026</b>

**Not 16 Obeskattade reserver**

<i>Moderföreningen</i>	<i>2005-12-31</i>	<i>2004-12-31</i>

**Akkumulerade avskrivningar utöver plan :**

• Maskiner och inventarier	34	111
<b>Periodiseringsfonder</b>		
• Avsatt vid taxering 2002	177	177
• Avsatt vid taxering 2003	674	674
• Avsatt vid taxering 2005	769	769
• Avsatt vid taxering 2006	1 074	-
	<b>2 694</b>	<b>1 620</b>

**Not 17 Övriga avsättningar**

	<i>Koncern 2005</i>	<i>Koncern 2004</i>	<i>Moderfören. 2005</i>	<i>Moderfören. 2004</i>
Reserv för omstruktureringssåtgärder	3 000	-	3 000	-
Avser kostnader i samband med bl. a. införandet av automatisk stickprovsmätning av massaved				

**Not 18 Övriga skulder, lång- och kortfristiga**

	<i>Koncern 2005</i>	<i>Koncern 2004</i>	<i>Moderfören. 2005</i>	<i>Moderfören. 2004</i>
Skulder som förfaller senare än fem år fr balansdag	262	259	262	259

**Not 19 Upplupna kostnader och förutbetalda intäkter**

	<i>Koncern 2005</i>	<i>Koncern 2004</i>	<i>Moderfören. 2005</i>	<i>Moderfören. 2004</i>
Personalrelaterade skulder	37 054	35 257	36 500	34 889
Övriga poster	1 465	744	1 450	742
	<b>38 519</b>	<b>36 001</b>	<b>37 950</b>	<b>35 631</b>

**VINSTDISPOSITION**

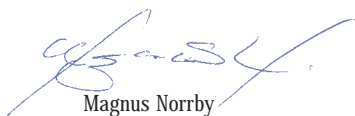
Styrelsen och verkställande direktören föreslår att till förfogande vinstmedel kronor 6 572 798 kr, balanseras i ny räkning.

Av koncernens fria kapital, 8.026 tkr, föreslås 627 tkr avsättas till bundet eget kapital.

Falun den 23 mars 2006



Lars-Erik Eld  
Ordförande



Magnus Norrby



Lennart Stenquist



Thomas Bouvin



Sture Karlsson



Veine Wahlbäck



Jan Koch-Schmidt



Göran Olsson



Rune Dehlén



Erik Dahl



Bengt Algotsson



Jan Gustavsson



Johan Sakari



Anders Rixon  
Verkställande direktör

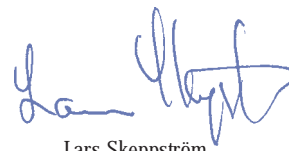
Vår revisionsberättelse har lämnats 2006-04-03



Ola Forsberg  
Auktoriserad revisor



Roy Uppgård



Lars Skeppström

**Till föreningsstämman i VMF Qbera ekonomisk förening**

Org nr 769604-6924

Vi har granskat årsredovisningen, koncernredovisningen och bokföringen samt styrelsens och verkställande direktörens förvaltning i VMF Qbera ekonomisk förening för år 2005. Det är styrelsen och verkställande direktören som har ansvaret för räkenskapshandlingarna och förvaltningen och för att årsredovisningsslagen tillämpas vid upprättandet av årsredovisningen och koncernredovisningen. Vårt ansvar är att uttala oss om årsredovisningen, koncernredovisningen och förvaltningen på grundval av vår revision.

Revisionen har utförts i enlighet med god revisionssed i Sverige. Det innebär att vi planerat och genomfört revisionen för att med hög men inte absolut säkerhet försäkra oss om att årsredovisningen och koncernredovisningen inte innehåller väsentliga felaktigheter. En revision innefattar att granska ett urval av underlagen för belopp och annan information i räkenskapshandlingarna. I en revision ingår också att pröva redovisningsprinciperna och styrelsens och verkställande direktörens tillämpning av dem samt att bedöma de betydelsefulla uppskattningar som styrelsen och verkställande direktören gjort när de upprättat årsredovisningen och koncernredovisningen samt att utvärdera den samlade informationen i årsredovisningen och koncernredovisningen. Som underlag för vårt uttalande om ansvarsfrihet har vi granskat väsentliga beslut, åtgärder och förhållanden i föreningen för att kunna bedöma om någon styrelseledamot eller verkställande direktören är ersättningskyldig mot föreningen. Vi har även granskat om någon styrelseledamot eller verkställande direktören på annat sätt har handlat i strid med lagen om ekonomiska föreningar, årsredovisningslagen eller föreningens stadgar. Vi anser att vår revision ger oss rimlig grund för våra uttalanden nedan.

Årsredovisningen och koncernredovisningen har upprättats i enlighet med årsredovisningslagen och ger en rättvisande bild av föreningens och koncernens resultat och ställning i enlighet med god redovisningssed i Sverige. Förvaltningsberättelsen är förenlig med årsredovisningens och koncernredovisningens övriga delar.

Vi tillstyrker att föreningsstämman fastställer resultaträkningen och balansräkningen för föreningen och för koncernen, disponerar vinsten enligt förslaget i förvaltningsberättelsen och beviljar styrelsens ledamöter och verkställande direktören ansvarsfrihet för räkenskapsåret.

Falun den 3 april 2006

Ola Forsberg  
Auktoriserad revisor

Roy Uppgård

Lars Skeppström

## SAMMANSTÄLLNING AV TOTALA KOSTNADER

Kostnadsslag	VMF Qbera 2005				VMF Qbera 2004			
	Förvaltning	Distrikt	Kontroll	SUMMA	Förvaltning	Distrikt	Kontroll	SUMMA
Löner	5 213	93 443	2 833	101 489	4 297	87 349	2 586	94 232
Arbetsgivareavgifter & pensioner	5 133	36 595	1 384	43 112	2 568	34 606	1 293	38 467
Inhyrd arbetskraft	75	741	0	816	118	649	0	767
Resekostnader & traktamenten	202	558	61	821	297	72	84	453
Bilersättningar & bilkostnader	382	5 710	700	6 792	294	4 852	538	5 684
Föret. hälsovård utbildning & övr. personalkostnader	247	2 475	126	2 848	341	2 751	73	3 165
Lokalkostnader	409	436	137	982	380	348	101	829
Förbrukningsmaterial & kontorsomkostnader	413	1 061	105	1 579	452	1 094	84	1 630
Porto & telefon	616	370	74	1 060	489	397	56	942
SDC	797	471	133	1 401	974	394	121	1 489
VMR	1 973	0	0	1 973	1 546	0	0	1 546
Övriga tjänster IT m.m	856	0	164	1 020	828	15	191	1 034
Styrelse & revision och representation & stämma	490	11	7	508	465	16	10	491
Övriga kostnader	911	127	33	1 071	809	20	30	859
<b>Rörelsens kostnader</b>	<b>17 717</b>	<b>141 998</b>	<b>5 757</b>	<b>165 472</b>	<b>13 858</b>	<b>132 563</b>	<b>5 167</b>	<b>151 588</b>
Avskrivningar Inventarier	198			198	188			188
<b>Rörelsens kostnader efter avskrivning</b>	<b>17 915</b>	<b>141 998</b>	<b>5 757</b>	<b>165 670</b>	<b>14 046</b>	<b>132 563</b>	<b>5 167</b>	<b>151 776</b>
Intäkter övrigt arbete separata uppdrag och konsultuppdrag	-633	-18 007	-142	-18 782	-451	-8 872	-185	-9 508
Övriga intäkter	-181	-329		-510	-227	-304		-531
Ränteintäkter	-926			-926	-886			-886
Räntekostnader	7			7	26			26
<b>Kostnader efter finansnetto</b>	<b>16 182</b>	<b>123 662</b>	<b>5 615</b>	<b>145 459</b>	<b>12 508</b>	<b>123 387</b>	<b>4 982</b>	<b>140 877</b>
Skatt	62			62	646			646
<b>Summa kostnader netto</b>	<b>16 244</b>	<b>123 662</b>	<b>5 615</b>	<b>145 521</b>	<b>13 154</b>	<b>123 387</b>	<b>4 982</b>	<b>141 523</b>





Från vänster: Göran Olsson, Magnus Norrby, Jan Gustavsson, Johan Karsberg, Veine Wahlbäck, Bengt Algotsson, Lennart Stenquist, Sture Karlsson, Lars-Erik Eld, Thomas Bouvin, Anders Rixon, Jan Koch-Schmidt, Erik Dahl, Johan Sakari, Jan Nilsson, Bo Carlsson.

#### ORDINARIE

Lars-Erik Eld, *ordförande*

#### KÖPARSIDANS REPRESENTANTER

##### ORDINARIE

Magnus Norrby, *Sågverken Mellansverige*  
Lennart Stenquist, *Stora Enso Skog AB*  
Thomas Bouvin, *Holmen AB*  
Sture Karlsson, *Weda Skog AB*  
Veine Wahlbäck, *BooForssjö AB*  
Johan Sakari, *Billerud AB*

##### SUPPLEANT

Ingemar Eliasson, *Rottneros AB*  
Håkan Römbäck, *Korsnäs AB*  
Ulf Klensmeden, *Stora Enso Skog AB*  
Jörgen Olofsson, *Moelven Edanesågen AB*  
Henrik Asplund, *Såg i Syd*  
Per Olsson, *Holmen AB*

#### SÄLJARSIDANS REPRESENTANTER

Jan Koch-Schmidt, *Sveaskog*  
Rune Dehlén, *Orsa Besparingskog*  
Erik Dahl, *Skogssällskapet*  
Bengt Algotsson, *Mellanskog*  
Jan Gustavsson, *Södra Skog*  
Göran Olsson, *Mellanskog*

Bo Arketeg, *Sveaskog*  
Åsa Tham, *Västerås Stift*  
Mikael Zachrisson, *Skogssällskapet*  
Anders Berggren, *Mellanskog*  
Albert Eliasson, *Södra Skogsägarna*  
Sten-Erik Ålander, *Mellanskog*

#### VERKSTÄLLANDE DIREKTÖR

Anders Rixon

#### ADJUNGERADE REPRESENTANTER ARBETSTAGARNA

##### ORDINARIE

Stig-Göran Olsson  
Bo Carlsson  
Jan Nilsson

##### SUPPLEANT

Johan Karsberg  
Nils-Gunnar Wilhelmsson  
Lena Hedman

#### REVISORER

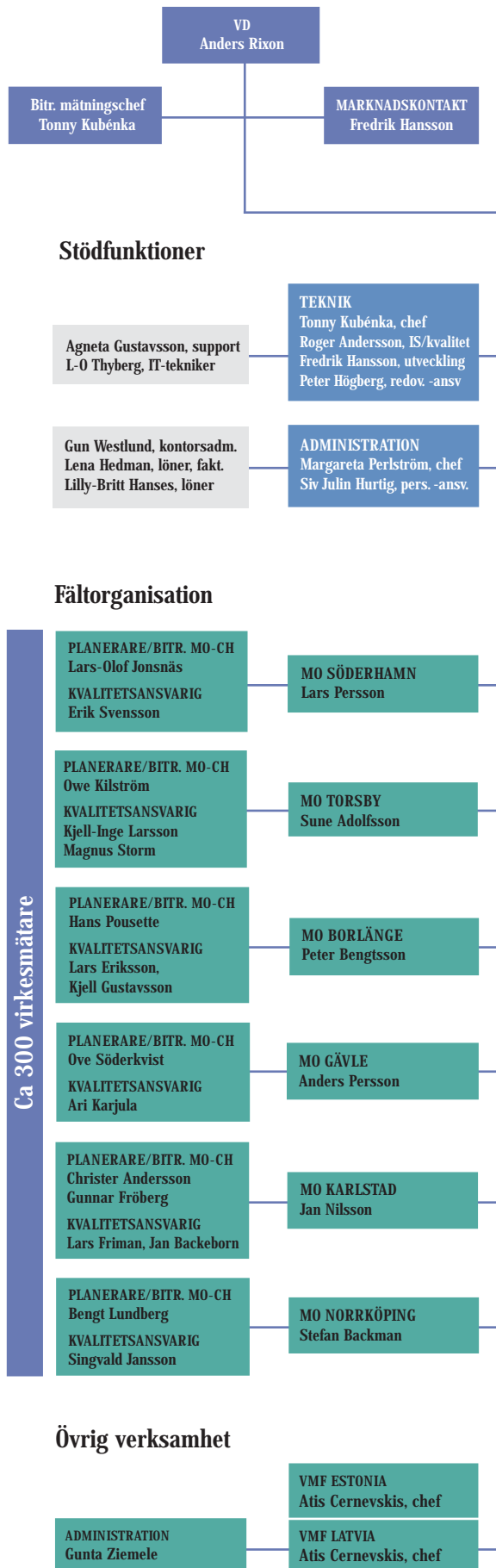
##### ORDINARIE

Lars Skeppström  
Roy Uppgård  
Ola Forsberg, *Aukt. revisor KPMG*

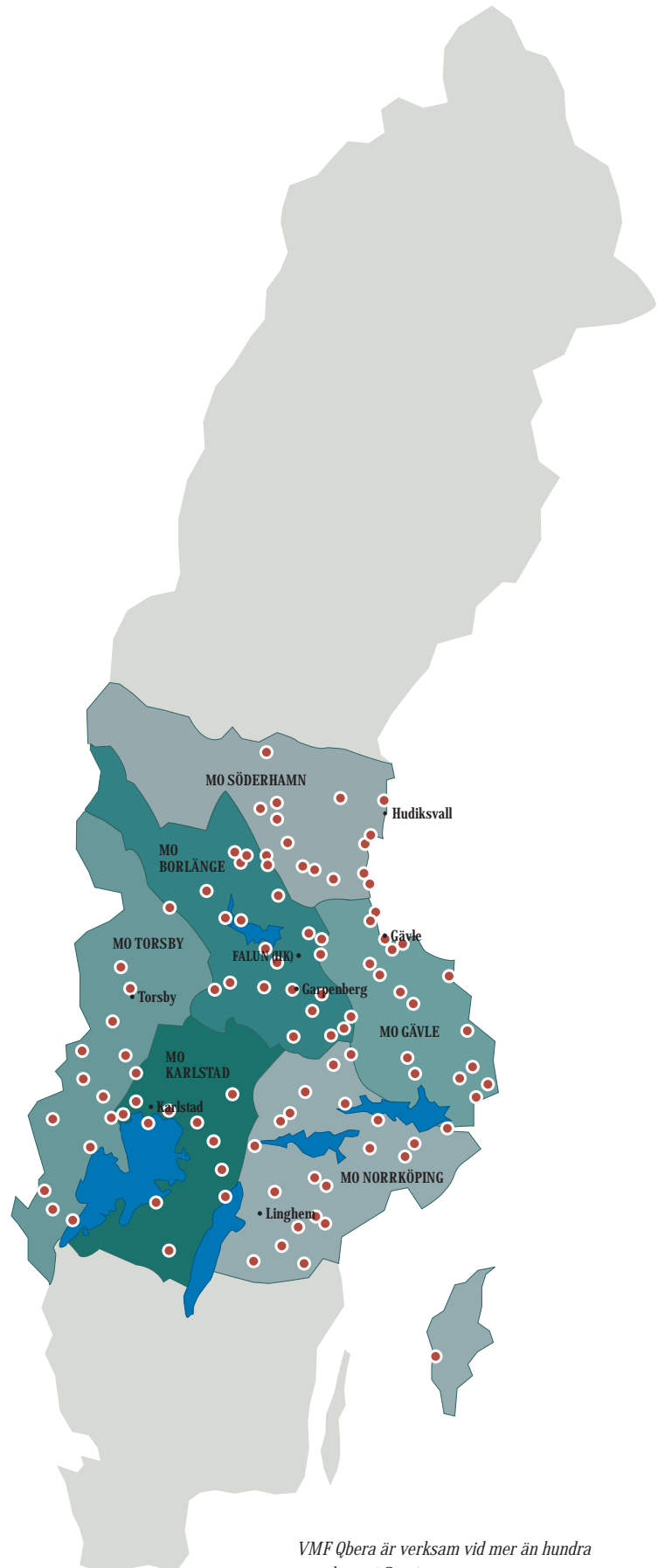
##### SUPPLEANT

Inger Öberg  
Benny Johansson  
AnneMarie Axelsson, *Aukt. revisor KPMG*

## VMF Qbera – Organisation



## VMF Qberas mättningsområden och mätplatser



VMF Qbera är verksam vid mer än hundra mätplatser i Sverige.

## Köpare

Andersson, Hilmer  
 Balungstrands Sägverk AB  
 BARO Wood AB  
 Bergkvist AB, Axel  
 Bergkvists Skogsprodukter AB  
 Bergshamra Säg & Snickeri  
 Billerud AB  
 Bitterna Säg & Trävaru AB  
 Boets Lådfabrik AB  
 BooForsjö AB  
 Botvalde Säg HB  
 Byggelit Ambjörby  
 Byggelit Laxspan  
 Bäckalunds Lövsäg AB  
 Bäckebrons Sägverk AB  
 Bäckes Säg & Trä AB  
 Bäckhammars Bruk  
 Carlsdals Säg  
 Dahlgrens Bygg & Trä AB  
 Dala-Helsing Skog  
 Drevsjö Trelast A/S  
 Edanesågen AB  
 ELE Trävaru AB  
 Fiskarhedens Trävaru AB  
 Forest King Sawmill AB  
 Fortum Värme samägt med  
 Stockholms Stad  
 Frica AB  
 Gotlandsflis AB  
 Graphic Packaging International  
 Sweden AB  
 Grangärde Ångsäg AB  
 Gräsmarks Säg AB  
 Hagfors Trä AB  
 Hagge Säg AB  
 Hansson AB, Elof  
 Hedin, Karl AB  
 Hedlunds Timber AB  
 Helsing Pellets AB  
 Hjorts Trävaru AB  
 Holmen Skog AB  
 Hoo Timber AB  
 Häbackens Säg  
 Häggetorps Sägverk AB  
 Hälleforsnäs sägverk AB  
 Industriskog AB  
 Johanssons Bygghandel AB, Br  
 Karlit AB

Karlsson Skog AB, Jan  
 Karlsson Säg & Hyvleri AB, Erik  
 Karlstad Energi AB  
 Korsnäs AB  
 Laxå Pellets AB  
 Ljungträ Produktions AB  
 Lungers Båt & Trä  
 Lövasens Sägverk  
 Moelven Dalaträ AB  
 Moelven Norsälven AB  
 Moelven Notnäs AB  
 Moelven Nössemark Trä AB  
 Moelven Ransbysågen AB  
 Moelven Tom Heurlin AB  
 Moelven Skog AB ( f.d. Are Skog)  
 Moelven Valåsens Sägverk AB  
 Moelven Årjängs Säg AB  
 Mossboda Trä AB  
 Munksjö Aspa Bruk AB  
 Munksjö Paper AB  
 N:s Trä Ekeby AB  
 Naturbränsle i Mellansverige AB  
 Nordanå Trä AB  
 Nordic Paper Seffle AB  
 Norrby Säg, AB  
 Nya Peterséns Trävaru AB  
 Persson Invest Skog  
 Persson Trävaru AB, Elof  
 Plyfa Plywood AB  
 Pousette Trävarufirma AB  
 Rimbo Timber HB  
 Rinns Säg AB  
 RK Returkartong AB  
 Rottneros AB  
 Rudsågen AB  
 Rundvirke AB  
 Rundvirke Skog AB  
 Rågsvedens Säg AB  
 Rälta Snickeirfabrik AB  
 Rödje Trä AB  
 Sandåsa Åker Timber AB  
 Saxhyttans Industrier ek för  
 SCA Forest and Timber AB  
 Segerström AB, Karl  
 SETRA Trävaror AB  
 Siljans Timber AB  
 Siljansnäs Sägverk  
 Simonsson Säg & Söner Säg AB

Skagerströms Trävaru AB  
 Skogens Kol AB  
 Skogsam AB  
 Skogsprodukter AB  
 Skogma Skog & Maskin AB  
 Spillersboda Säg & Hyvleri AB  
 Stenatorps Säg AB  
 Stora Enso Skog AB  
 Stråtenbo Säg AB  
 Swedish Match Industies AB  
 Svegs Säg AB  
 Svensson AB, Ansgarius  
 Sydved AB  
 Säg i Syd AB  
 Sågen i Kråkberg AB  
 Sägverken Mellansverige  
 Sägverket i Nora AB  
 SÅTAB  
 Sätters Ångsäg AB  
 Söderströms Trävaror  
 Sörmarks Trä AB  
 Trä Johan  
 Trävarufirma, Wiggo Johansson  
 Törnträ AB  
 Ulvsby Trä, AB  
 Weda Skog  
 Wedde & Co AB  
 Werner Träförädling AB  
 Vida Skog AB  
 Wijkströms Timber  
 Wilhelmssons Trävaru AB, Ingvar  
 Virke Impex AB  
 Visby Energi AB  
 Vänerbränsle AB  
 Vänerply AB  
 Värmlands Värme AB, Sannaverket  
 Ånhammars Säteri AB  
 Åttersta Sägverk  
 Önebo Säg & Hyvleri AB  
 Örebro Kartong  
 Östanåsågen AB  
 Österbymo Trävaru AB  
 Österlövsta Industriemballage AB  
 Öström, Bernitt

## Säljare

Almnäs Bruk AB  
 Andersson Virkesink HB, Roland  
 Bark Skog AB  
 Bergvik Skog AB  
 Bohlins Träexport AB  
 Brobergs Skogs AB  
 Bullarens Trä AB  
 Carléns Skogstransporter HB  
 Eidskogs Kommuneskoger  
 Hardemo Häradsallmänning  
 Hedeselskabet  
 Lemo Agency AB  
 Lima Besparingsskog  
 Ljungkile Fiber AB  
 Metsäliitto Sverige AB  
 Nilsson AB, SPG  
 Norra Ny Skogs AB  
 Norra Sörmlands Häradsallmänning  
 Norske Skog A/S  
 Norske Skog Supply AB  
 Nya Värmländska Skogsägareför  
 Nykvist Skogs AB  
 Närkes Häradsallmänning  
 Orsa Besparingsskog  
 Prästlönetillgångar i Linköpings stift  
 Prästlönetillgångar i Karlstad stift  
 Prästlönetillgångar i Skara stift  
 Prästlönetillgångar i Uppsala stift  
 Prästlönetillgångar i Visby stift  
 Prästlönetillgångar i Västerås stift  
 Rådbo AB, Åke  
 Skaraborgs Bioenergi AB  
 Skogsbrukarne ek för  
 Skogssällskapets Förvaltning AB  
 Skogsågen Mellanskog  
 Specialvirke AB  
 Sundby, Alfchild  
 SveaSkog AB  
 Sälboda Gård  
 Särna-Idre Besparingsskog  
 Södra Skogsågen  
 Transtrands Besparingsskog  
 Vadsbo Skog AB  
 Wettin Trading, Gustav  
 VVDS ek för  
 Vänerved AB  
 Väst kustens Skogs AB  
 Älvdalens Besparingsskog



**VMF Qbera ek för**  
Box 1935, 791 19 FALUN  
Besöksadress: Pelle Bergs Backe 3  
Tel. 023-456 00  
Fax. 023-456 09  
[www.vmfqbera.se](http://www.vmfqbera.se)